



RU

Инструкция по эксплуатации



ОПРЫСКИВАТЕЛЬ АККУМУЛЯТОРНЫЙ TR-16L/LA/SX-MD16L



Импортер: ООО «Бауцентр Рус», 236009 Калининградская область,
г. Калининград, ул. А.Невского, 205, Россия.
Телефон: +7 (4012) 999-111 Факс: +7 (4012) 57-90-57. E-mail: info@baucenter.ru
Изготовитель: SHIXIA HOLDING CO., LTD. NO 19 BEIYUAN ROAD,
HUANGYAN ECONOMIC DEVELOPMENT ZONE, TAIZHOU CITY, CHINA

ОБЩИЕ ПРАВИЛА ТЕХНИКИ БЕЗОПАСНОСТИ

ОПИСАНИЕ СИМВОЛОВ

Использованные в данном руководстве символы предназначены для привлечения внимания к возможным рискам. Символы безопасности, а также соответствующие им объяснения, необходимо внимательно прочесть и запомнить. Содержащиеся предупреждения не устраняют риски и не заменяют собой правильные действия, которые необходимо предпринять во избежание несчастных случаев.



ПРИМЕЧАНИЕ!

Прочитайте инструкцию по эксплуатации.

Перед использованием прочитайте соответствующий пункт в настоящем пособии.



Требования по средствам индивидуальной защиты: в ходе распыления инсектицидов, пестицидов и т.д. оператор должен использовать средства защиты глаз (очки или лицевая маска), надевать респиратор и соответствующую защитную одежду, водонепроницаемые перчатки, резиновые сапоги и т. д.



Хранение пестицидов и работа с ними. Пестициды следует хранить в недоступном для детей месте. Утилизация пестицидов должна выполняться согласно инструкциям производителя по технике безопасности.



В случае вдыхания пестицидов незамедлительно покиньте загрязненное пространство и найдите хорошо проветриваемое место, где можно лечь и отдохнуть. В случае интоксикации через кожу незамедлительно промойте пораженный участок водой. В случае проглатывания следует как можно скорее обратиться за медицинской помощью.



Не распылять на людей и животных. Не распылять против ветра. Распылитель НЕ ЯВЛЯЕТСЯ игрушкой.



Остатки химических веществ следует хранить в соответствующей емкости, а не выливать на поля, в почву или в реки. Пустые бутылки и емкости следует собрать и отправить для утилизации.



Не используйте концентрированные кислоты, щелочи и горючие смеси. Не используйте высокотоксичные и высокоустойчивые пестициды.



Размещайтесь вдали от источников тепла и обеспечьте защиту от воздействия сильного солнечного света.



Температура жидкости для распылителя не должна превышать 40°C.



Перед началом работы следует испытать распылитель с чистой водой, проверить состояние бака, шланга, запорных устройств и наконечника на предмет утечек.



Подготовка химического раствора должна выполняться согласно инструкциям и формулам производителя пестицидов. Запрещается изменение пропорций разведения химических веществ, так как это может представлять угрозу жизни людей и животных либо привести к нарушению процесса борьбы с вредителями. Перед началом работы следует проверить скорость подачи жидкости.



Отдавайте ненужные материалы на переработку вместо того, чтобы выбрасывать их. Все инструменты, шланги и т.д. необходимо отсортировать, доставить в ближайший центр переработки и утилизировать безопасным для окружающей среды способом.

ОБЩИЕ ПРАВИЛА ТЕХНИКИ БЕЗОПАСНОСТИ

ИНСТРУКЦИИ ПО БЕЗОПАСНОСТИ



ВАЖНО!

Внимательно прочитайте перед использованием.

Сохраните для справок в будущем



ПРИМЕЧАНИЕ!

При использовании устройства необходимо соблюдать технику безопасности. В целях безопасности — вашей и других лиц — прежде чем работать с устройством, прочитайте настоящую инструкцию. Сохраните инструкцию для последующего использования.

- Не пытайтесь ртом продувать засоры в деталях устройства.
- Не подключайте устройство к другим источникам сжатого воздуха, например к воздушно-му компрессору.
- Во избежание повреждений и утечек следует обеспечить защиту устройства от падения, переворачивания, вибраций, воздействия чрезмерно высоких или низких температур, прямого солнечного света или ударных воздействий в ходе транспортировки.
- Не пытайтесь отремонтировать или каким-либо образом изменить конструкцию устройства. Выполняйте чистку и обслуживание устройства, как описано в настоящей инструкции. Используйте только запчасти и принадлежности, рекомендуемые производителем.
- Ежегодно после зимнего периода проверяйте состояние изделия путем распыления чистой воды. Проверяйте устройство перед каждым применением.
- Учитывайте ветер, дождь и другие климатические и погодные условия во избежание угроз из-за неконтролируемого или случайного распыления жидкости.
- Не пользуйтесь распылителем в случае утечки или неравномерной струи.

НАЗНАЧЕНИЕ

В распылителе должны использоваться только средства защиты растений, одобренные местными/государственными надзорными органами и предназначенные для использования с распылителями.

Подходит для борьбы с вредителями в небольших питомниках, цветниках и садах, а также для очистки пространства в доме и стерилизации помещений для домашнего скота и птицы.

Пользователь несет ответственность за любые травмы третьих лиц и ущерб, нанесенный их собственности.

Устройство можно использовать только в техническом состоянии, оговоренном и обеспеченном изготовителем.

Любые изменения, внесенные в устройство, снимают с производителя всякую ответственность за возникшие в результате травмы и/или повреждения.

ТЕХНИЧЕСКИЕ ХАРАКТЕРИСТИКИ

Модель		TR-16L/LA / SX-MD16I
Номинальный объем бака		16 л
Батарея		12В постоянный ток. Свинцово-кислотный аккумулятор, 8 А·ч
Время зарядки		4-5 часов
Зарядное устройство	Входное напряжение	100-240 В~, 50/60 Гц
	Выходное напряжение	14В пост. тока 2 А
Насос	Тип	Мембранный микронасос
	Тип двигателя	3865
	Рабочее давление	0.20 - 0.45 МПа
	Максимальное рабочее давление	0.45 - 0.54 МПа
Масса пустого распылителя в сборе		6.2 кг
Масса собранного наполненного распылителя		16 кг
Коническая насадка	давления	0,3 МПа
	Расход	0.76 л/мин
Веерная насадка	Расход	0,3 МПа
	Расход	0.73 л/мин
Двойная насадка	давления	0,3 МПа
	Расход	1.22 л/мин
Регулируемая насадка с 4 отверстиями	давления	0,3 МПа
	Расход	1.20 л/мин

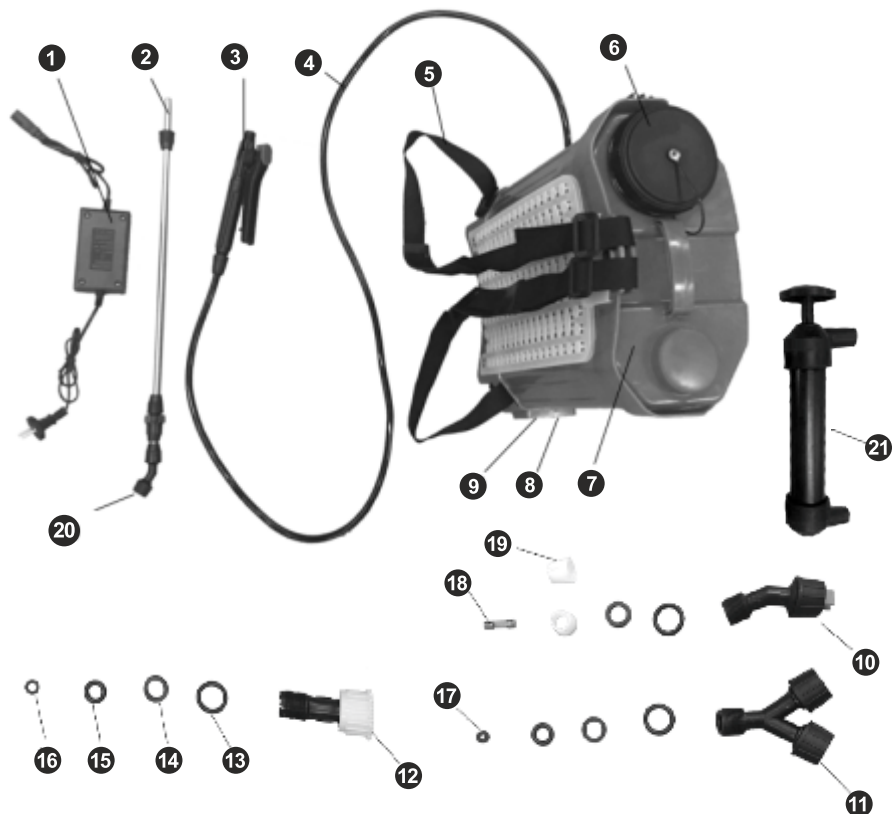


ПРИМЕЧАНИЕ!

Значение расхода является средним, рассчитанным на основе всего производственного цикла.

ТЕХНИЧЕСКИЕ ХАРАКТЕРИСТИКИ

ПЕРЕЧЕНЬ ОСНОВНЫХ ЧАСТЕЙ



1	Зарядное устройство	2	Распыляющая штанга
3	Запорный клапан	4	Шланг
5	Ремень	6	Крышка бака
7	Бак	8	Разъем для зарядки
9	Выключатель	10	Веерная распылительная насадка
11	Двойная насадка 30°	12	Регулируемая распылительная насадка с четырьмя отверстиями
13	Большое уплотнительное кольцо	14	Плоское уплотнительное кольцо
15	Среднее уплотнительное кольцо	16	Малое уплотнительное кольцо
17	Малое плоское уплотнительное кольцо	18	Предохранитель 5 А
19	Фланцевая манжета	20	Коническая насадка
21	Аспиратор		

РАБОТА С УСТРОЙСТВОМ

СБОРКА И РАБОТА

Соедините распыляющую штангу с запорным клапаном. (Рис.1)



Рис. 1



ВНИМАНИЕ!

- Перед тем как соединять распылительную штангу с запорным клапаном, убедитесь, что на ней имеется уплотнительное кольцо.

- Аккуратно затяните ручку фиксации штанги, во избежание повреждения резьбы, не затягивайте ее слишком туго.

Удлинение распылительной штанги

1) При необходимости можно увеличить длину штанги, открутив ручку, как показано на (Рис. 2)

2) Аккуратно вытяните переднюю часть штанги до необходимой длины.

Примечание. Не вытягивайте переднюю часть штанги полностью.

3) Затяните ручку, чтобы закрепить положение распылительной штанги.



Рис. 2



Рис. 3

Удлинительная штанга показана на (Рис.3)

ЗАРЯДКА ОПРЫСКИВАТЕЛЯ



ПРИМЕЧАНИЕ! Используйте зарядное устройство только в сухих местах, вдали от источников влаги и тепла.

Используйте только оригинальное зарядное устройство.

Аккумулятор распылителя был полностью заряжен перед отправкой. Однако из-за разрядки при транспортировке и хранении перед началом работы следует проверить уровень заряда с помощью встроенного вольтметра. Если индикатор находится в желтой зоне (L), (т. е. ≤ 12 В), требуется подзарядка аккумулятора.

РАБОТА С УСТРОЙСТВОМ

Вольтметр

- Распылитель оснащен вольтметром. (Рис.4)
- Устройство может работать в нормальном режиме, когда индикатор находится в зеленой зоне (N), что означает полную зарядку.
- Желтая зона (L) означает низкий уровень напряжения, но устройство все равно может работать.
- Красная зона слева означает, что уровень напряжения недостаточен, и требуется немедленная зарядка аккумулятора.
- Шкала и значения в верхней части (H) вольтметра показывают процент электрической энергии, хранимой в аккумуляторе, и объем электрической энергии после полной зарядки.
- Зарядным устройством следует пользоваться в хорошо проветриваемом и безопасном помещении. Если распылитель использовался в течение короткого времени, нет необходимости заряжать его. Если распылитель не используется в течение длительного времени, его следует полностью заряжать с регулярными интервалами (например, один раз в полмесяца, месяц или два месяца)



Рис. 4

Зарядка распылителя:

1. Откройте водонепроницаемую крышку разъема для зарядки. Подключите зарядное устройство к распылителю. (Рис.5)
2. Убедитесь, что напряжение в сети совпадает со значением, указанным на паспортной табличке зарядного устройства. Подключите зарядное устройство к розетке (Рис.5). Индикатор загорится красным цветом, обозначая процесс зарядки распылителя.
3. Полная зарядка аккумулятора распылителя занимает 3–5 часов. В ходе зарядки температура аккумулятора может немного повышаться. Это нормальное явление.
4. Когда светодиодный индикатор поменяет цвет с красного на зеленый, это означает, что аккумулятор распылителя полностью заряжен. Если зарядка аккумулятора не начинается, проверьте соответствие напряжения в розетке параметрам устройства.

Своевременная зарядка аккумулятора распылителя обеспечит его надежную и длительную службу. При ухудшении рабочих характеристик распылителя зарядите аккумулятор.

Следите за тем, чтобы аккумулятор не разрядился полностью. Это приведет к его поломке.

ПРИМЕЧАНИЕ



- Индикатор на ручке горит красным цветом: аккумулятор распылителя заряжается.
- Индикатор на ручке горит зеленым цветом: зарядка завершена.

Отключите зарядное устройство от распылителя после полной зарядки.

Отключайте зарядное устройство от розетки, когда оно не используется для зарядки!



ВНИМАНИЕ! Зарядите аккумулятор перед отправкой на хранение! В целях снижения угрозы возгорания не оставляйте распылитель, подключенным к зарядному устройству более чем на 24 часа!

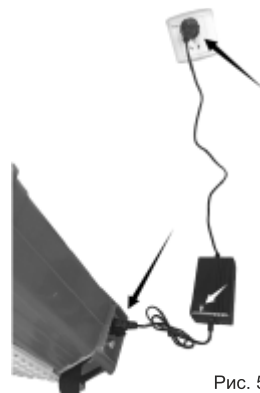


Рис. 5

При низком уровне напряжения аккумулятора распылитель автоматически отключится. Перед продолжением работы следует подзарядить аккумулятор распылителя.

РАБОТА С УСТРОЙСТВОМ

РАСПЫЛЕНИЕ

1. Открутите крышку распылительного бака (Рис.6-1).
2. Налейте подготовленный раствор в бак. (Рис.6-2)
3. Закрутите крышку.
4. Убедитесь, что ремни закреплены надежно. (Рис.6-3)



Рис. 6-1

Рис. 6-2

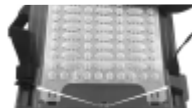


Рис. 6-3



Рис. 6-4



ПРИМЕЧАНИЕ!

Длину ремней можно регулировать под рост пользователя. (Рис.6-4)

5. Перенесите распылитель в нужное место, поверните выключатель по часовой стрелке. «Н» означает ВКЛ, «L» — ВЫКЛ. (Рис.6-5)
6. Повесьте распылитель на спину. (Рис.6-5)
7. Направьте насадку на растения. Нажмите на запорный клапан для распыления и отпустите — для прекращения распыления. (Рис.6-6)
8. После завершения распыления поверните выключатель против часовой стрелки для выключения устройства.



ВНИМАНИЕ!

- Не погружайте распылитель в воду для наполнения или чистки.
- После завершения работы аккуратно очистите внутренние поверхности бака.

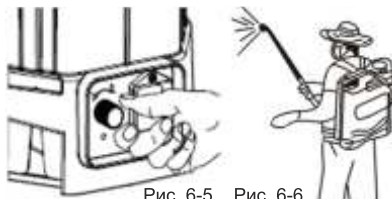


Рис. 6-5

Рис. 6-6

Управление запорным клапаном

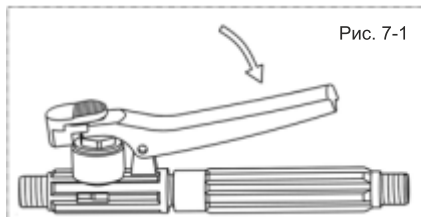


Рис. 7-1

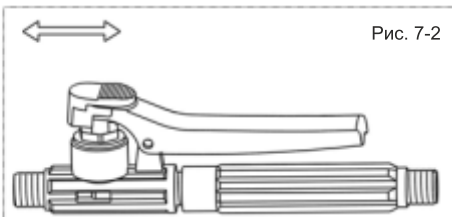


Рис. 7-2

- 1) Нажимайте на запорный клапан и отпускайте его для распыления с перерывами. (Рис.7-1)



ПРИМЕЧАНИЕ!

Для непрерывного распыления нажмите на запорный клапан и оттяните кнопку назад, как показано на рис. 7-2 для фиксации клапана в этом положении.

- 2) Для прекращения распыления сдвиньте кнопку вперед (Рис.7-2), после чего отпустите запорный клапан.



ВНИМАНИЕ! Если распылитель после первой сборки не начинает работать, смотрите раздел хранение (ручной насос стартер).

РАБОТА С УСТРОЙСТВОМ

Регулировка давления

Поверните выключатель для изменения давления насоса. Таким образом, а также посредством использования других насадок можно менять размер распыляемых капель и увеличивать распыляющий эффект в зависимости от растений, которые необходимо обработать.

- Поверните выключатель по часовой стрелке, чтобы увеличить давление и уменьшить размер капель
- Поверните переключатель против часовой стрелки, чтобы уменьшить давление и увеличить размер капель

Распылитель оснащен системой защиты от перегрузки. Когда запорный клапан закрыт, или насадка засорена, насос будет автоматически сбрасывать давление.

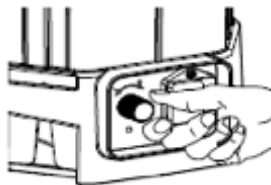


Рис. 8

ТЕХНИЧЕСКОЕ ОБСЛУЖИВАНИЕ



Рис. 9

После каждого применения распылитель следует очищать во избежание образования коррозии и засоров в пульверизаторе из-за воздействия раствора пестицида. Кроме того, чистка помогает снизить вредное воздействие пестицидов на растения, если химический состав предыдущего раствора отличается от раствора пестицида для следующего применения.

Порядок чистки:

- Очищайте поверхность распылителя влажной тканью. Наполните распылитель чистой водой, после чего встряхните его и нажмите на выключатель, чтобы подать воду через насадку для очистки системы.
- Фильтры запорного клапана и распылительного бака можно снимать для очистки водой. Фильтр находится внутри запорного клапана. Разберите запорный клапан для очистки фильтра. (Рис.9 и 10)

Надежно закрепляйте распылитель при транспортировке, чтобы избежать проливания содержимого, повреждений и травм.



Рис. 10

ХРАНЕНИЕ

Распылитель следует хранить в сухом и недоступном для детей месте, в помещении. Не держите устройство в перевернутом виде длительное время во избежание повреждения аккумулятора.

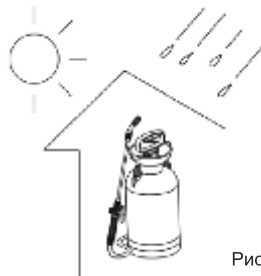


Рис. 11

ТЕХНИЧЕСКОЕ ОБСЛУЖИВАНИЕ



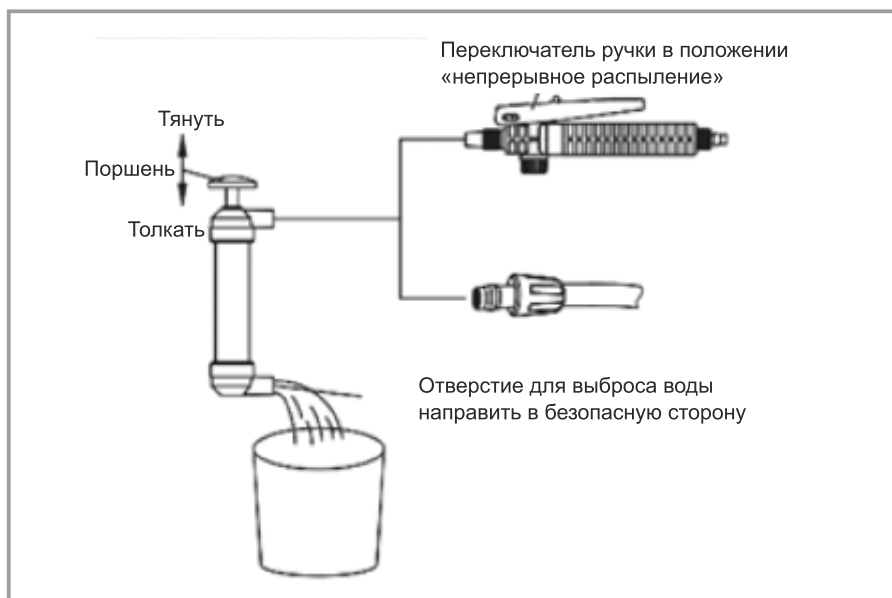
ВНИМАНИЕ!

Когда распылитель хранится в течение длительного времени, створка клапана внутри диафрагменного насоса склонна к слипанию из-за высыхания, что приводит к нарушению всасывания при включении диафрагменного насоса.

Проблема может быть устранена следующими способами с помощью прилагаемого аспиратора.

Как пользоваться аспиратором:

1. Залейте в бак опрыскивателя необходимое количество воды или химиката.
2. Убедитесь, что выключатель питания находится в положении ВЫКЛ.
3. Подключите аспиратор.
4. Направьте конец выпускного отверстия аспиратора в безопасном направлении. Установите переключатель ручки в положение «непрерывное распыление».
5. Продолжайте «тянуть» и «толкать» поршень аспиратора до тех пор, пока не выльется вода. Переключатель ручки в положении «непрерывное распыление».
6. После использования промойте аспиратор водой.



ПРЕДУПРЕЖДЕНИЕ!

Убедитесь, что конец выпускного отверстия аспиратора направлен в безопасную сторону. Остаточную жидкость следует собрать в емкости и обработать должным образом, чтобы избежать загрязнения окружающей среды.

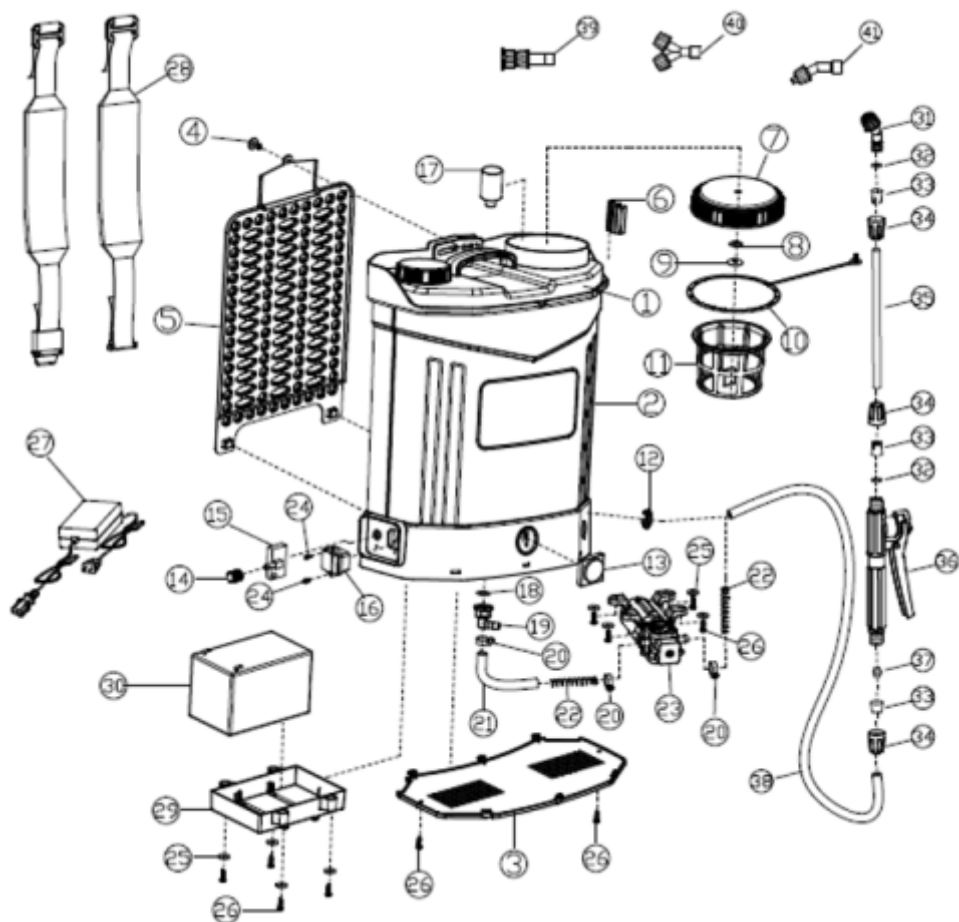
ТЕХНИЧЕСКОЕ ОБСЛУЖИВАНИЕ

УСТРАНЕНИЕ НЕИСПРАВНОСТЕЙ

Неисправность	Возможная причина	Устранение
После подачи питания двигатель не запускается.	<p>Давление насоса установлено на минимальном значении.</p> <p>Сработал предохранитель</p> <p>Разрядился аккумулятор</p> <p>Поврежден выключатель</p> <p>Отошли провода питания</p> <p>Поврежден двигатель</p> <p>Поврежден потенциометр</p>	<p>Поверните выключатель по часовой стрелке, чтобы увеличить давление.</p> <p>Замените его</p> <p>Зарядите его</p> <p>Замените его</p> <p>Разберите основание и подключите провода.</p> <p>Замените его</p> <p>Замените его</p>
Ненормальный шум во время работы двигателя	Ослаблены крепежные винты насоса	Затяните винты
Основание протекает в нижней части	Ослаблены или сломаны впускные или выпускные трубки насоса	<p>Разберите основание и подтяните зажимы насоса</p> <p>Отремонтируйте насос</p>
Недостаточно тонкое распыление	<p>Слишком низкое давление насоса</p> <p>Засорены отверстия внутри распылительной головки</p> <p>Износ распылительного отверстия и разделительной пластины</p> <p>Неправильно установлена разделительная пластина</p> <p>Ослаблены соединения трубок</p> <p>Низкий уровень заряда аккумулятора</p> <p>Заклинило один впускной или выпускной клапан насоса, что привело к уменьшению давления на 50%</p>	<p>Поверните выключатель по часовой стрелке, чтобы увеличить давление</p> <p>Удалите засоры</p> <p>Замените пластины</p> <p>Установите ее правильно</p> <p>Подтяните соединения</p> <p>Зарядите аккумулятор</p> <p>Снимите основание</p> <p>Прокачивайте чистую воду, аккуратно постукивая по выходному патрубку насоса.</p> <p>Разберите насос для проведения ремонта</p>
Насос работает, но жидкость не распыляется	Необходимо прокачать систему при помощи «аспиратора», который входит в комплект к данному распылителю	

ТЕХНИЧЕСКОЕ ОБСЛУЖИВАНИЕ

Схема в разобранном виде и перечень запасных частей



ТЕХНИЧЕСКОЕ ОБСЛУЖИВАНИЕ

№	Описание	Кол-во	№	Описание	Кол-во
1	Верхняя крышка	1	22	Пружина	1
2	Корпус бака	1	23	Мембранный насос	1
3	Нижняя крышка	1	24	Самонарезающий винт М3*12	2
4	Крепление спинной подушки	1	25	Шайба	8
5	Спинная подушка	1	26	Самонарезающий винт М5*20	10
6	Зажим распыляющей штанги	1	27	Зарядное устройство	1
7	Крышка водозаборного отверстия	1	28	Ремень	1
8	Пластина отсекающего клапана	1	29	Держатель аккумулятора	1
9	Воздухозаборная прокладка	1	30	Аккумулятор 12 В, 8 А·ч	1
10	Хомут против соскальзывания	1	31	Коническая насадка	2
11	Фильтр	1	32	Уплотнительное кольцо ? 15 * 3	1
12	Крышка выпускного шланга	1	33	Крепежная втулка	1
13	Вольтметр	1	34	Гайка распылительной штанги	1
14	Регулятор скорости	1	35	Распылительная штанга	1
15	Детали регулятора скорости	1	36	Детали клапана	1
16	Гнездо для зарядки	1	37	Фланцевая манжета	1
17	Водозаборный фильтр	1	38	Шланг	1
18	Уплотнительное кольцо	1	39	Регулируемая распылительная насадка с четырьмя отверстиями	1
19	Входной патрубок	1			
20	Хомут трубки	1	40	Двойная насадка 30°	1
21	Резиновое кольцо	1	41	Веерная распылительная насадка	1

УТИЛИЗАЦИЯ



Если Ваш опрыскиватель сломан, не выбрасывайте его куда попало: не засоряйте окружающую среду. Доставьте свой опрыскиватель в центр по сбору отработанных приборов для того, чтобы его могли отправить для надлежащей утилизации.

В случае выхода из строя опрыскивателя во время гарантийного срока, при соблюдении правил эксплуатации, потребитель предъявляет претензии в установленном порядке по адресу: ООО «Бауцентр Рус» Россия 236009 Калининград, ул. А. Невского, 205 тел. +7 4012 999111 info@baucenter.ru

Данное изделие при соблюдении всех требований, указанных в настоящем руководстве по эксплуатации, должно прослужить не менее 3-х лет.

Дата изготовления товара указана на маркировке.