

ИНСТРУКЦИЯ ПО УСТАНОВКЕ И ЭКСПЛУАТАЦИИ

Перед началом установки и эксплуатации приобретенного Изделия внимательно изучите положения, изложенные в настоящем руководстве.

- Вскрыть короб и освободить Изделие от упаковки, соблюдая меры предосторожности таким образом, чтобы исключить возможность повреждения фасада (контакт с острыми предметами).
- Если в случае установки необходимо «подогнать» Изделие и сделать дополнительные вырезы, необходимо изолировать торцы открытых срезов гидроизолирующими материалами (силиконовый герметик, лакокрасочные материалы).

НЕ ДОПУСКАЕТСЯ:

- производить работы с фасадами и другими деталями Изделия, изготовленными из МДФ и покрытыми пленкой ПВХ, так как это может привести к повреждению пленочного и ламинированного покрытия.
- подвергать Изделие тепловому воздействию выше +70°C (осветительные приборы, горячий пар и т.д.), так как это может привести к деформации и отслоению пленочного покрытия фасадов.

РЕКОМЕНДАЦИИ ПО УСТАНОВКЕ МЕБЕЛИ:

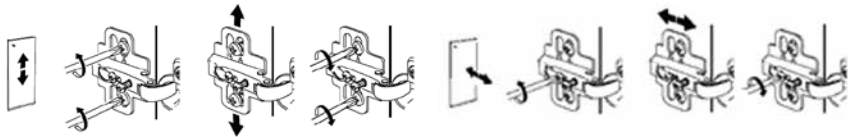
- Для монтажа напольных тумб и пеналов нужно использовать идущие в комплекте опоры и саморезы (16мм). Наметьте места крепления опор и прикрутите каждую из них на четыре самореза. Для наибольшей устойчивости опоры крепятся к основанию изделия так, чтобы опорная площадка заходила на торец боковины, но при этом не выходила за габариты тумбы. Поставьте Изделие вплотную к стене на предназначенное для нее место. Опоры, идущие в комплекте, могут быть как регулируемые, так и нерегулируемые. Если Ваша мебель оснащена регулируемыми опорами, то отрегулируйте положение Изделия, вращая основания опор.

- Для монтажа подвесных моделей наметьте правильный уровень высоты установки изделия (тумбу с учетом раковины!). Обязательно используйте при этом уровень! Измерьте расстояние между навесами. Наметьте места крепления на стене. Прикрепите к стене несущие пластины или дюбеля (в комплект не входят, приобретаются покупателем самостоятельно). В случае если необходимо подкорректировать высоту или глубину навеса изделия, то это можно сделать с помощью регулировочного винта. Диапазон регулировки по высоте — 13мм, по глубине — 17мм.

- Перед установкой умывальника рекомендуется обработать торцы тумбы силиконовым герметиком. Если умывальник имеет специальные отверстия для крепления к стене, обязательно закрепите его (крепежи в комплект не входят). После окончательного монтажа Изделия также рекомендуется провести обработку всех наружных стыков тумбы, умывальника и стены с целью предотвращения попадания влаги.

РЕГУЛИРОВКА ПЕТЛИ:

- Все используемые петли имеют возможность регулировки. При необходимости Вы можете осуществить ее с помощью отвертки:



МОНТАЖ НАВЕСНЫХ ЗЕРКАЛЬНЫХ ШКАФЧИКОВ:

- Измерьте расстояние между навесами и расстояние от навеса до верхнего края зеркала.
- Закрепите в стену саморезы на дюбелях так, чтобы они совпали с разметкой под навесы. Головка самореза должна надежно фиксироваться в пазах навесов.
- Рекомендуем вешать зеркало так, чтобы его верхняя часть располагалась на высоте 200–205см, а при использовании зеркала в комплекте с пеналом рекомендуем вешать зеркало так, чтобы его верхняя граница совпала с верхом пенала.
- Подключить электрические провода подсветки зеркала. Надежно изолировать места соединения проводов.

ВАЖНО! Напряжение сети должно быть 220V±10%.

Несоблюдение рекомендаций по установке может привести к значительным трудностям, невозможности установки, и даже полной утрате Изделия. В этих случаях в одностороннем порядке могут быть сняты все обязательства по гарантийному обслуживанию Изделия!

КОМПЛЕКТАЦИЯ*

Изделия поставляются в собранном виде и упаковываются в картонный короб и стрейч — пленку. Все тумбы комплектуются умывальниками, имеющими отдельную упаковку.

ВНИМАНИЕ!!

Не пытайтесь установить на тумбу умывальник, не предусмотренный Производителем.

Фурнитура и крепеж упакованы в полиэтилен и находятся в коробе изделия. Фурнитура включает в себя, в зависимости от модели Изделия: опоры металлические и пластиковые, шурупы — саморезы для крепления опор, ручки металлические с креплениями, светильник выносной, навесы, полкодержатели, крючки.

1
2
3
4

- * Заполняется продавцом

ПРАВИЛА ХРАНЕНИЯ, УХОДА И ЭКСПЛУАТАЦИИ МЕБЕЛИ ДЛЯ ВАННОЙ КОМНАТЫ

- Мебель должна эксплуатироваться в сухих и теплых помещениях, имеющих отопление и вентиляцию, при температуре не ниже +5 и не выше +40°C при относительной влажности воздуха 45–70% (ГОСТ 1637–93).
- Не допускается нагрев элементов фасада до температуры выше +50°C, а элементов корпуса и столешницы — выше +70°C. Также нельзя подвергать фасады и корпус мебели длительному воздействию горячего воздуха. Не допускается прямое воздействие солнечных лучей на фасады и элементы мебели.
- Относительная влажность воздуха в помещении должна составлять 45–70%. Слишком сухой или слишком влажный воздух отрицательно сказывается на состоянии мебели или отдельных ее составляющих. В помещении, в котором установлена мебель, должна быть хорошая вентиляция. Во время принятия ванны и душа необходимо включать вытяжку, расположенную в данном помещении.
- Уход за Изделием нужно осуществлять с помощью мягкой ткани, с использованием нейтральных мыльных жидкостей, которые предназначены для ухода за мебелью. Не допускайте применение моющих средств, содержащих ацетон или аммиак.
- Хромированные (или золоченые) части не должны часто подвергаться чистке. Избегайте контакта хромированных или позолоченных частей с органическими растворителями.
- Не допускайте мойки Изделия с применением жестких материалов, химических растворителей, порошковых моющих средств (возможно нарушение пленочного покрытия).
- Поверхности мебели следует оберегать от попадания растворителей, кислот, щелочей, а также механического воздействия (контакт с острыми предметами, трение, соударения).
- Изделие может серьезно пострадать от длительного контакта с влажными поверхностями и проникновения воды внутрь ее элементов, что может привести к разбуханию и деформации деталей, а также вызвать нарушение цвета и глянца поверхности. Поэтому всю влагу с поверхности мебели необходимо сразу удалять.
- Не храните внутри мебели влажных вещей и тары с жидкостями, которые протекают.
- Со временем возможно ослабление резьбовых соединений крепежных элементов мебели, особенно подвижных, поэтому необходимо периодически (по мере необходимости) подтягивать винты в петлях и монтажных планках. Если ручка прокручивается, необходимо подтянуть винты, которыми она крепится, в противном случае могут остаться царапины на фасаде.
- Периодически проверяйте функциональность предохранителя от утечки тока.
- Периодически проверяйте шнур питания и элементы проводки изделия на предмет механических повреждений (перетираания, грызуны и т.д.). Проверяйте шнуры перед каждым первым применением после длительного простоя изделия.
- Периодически проверяйте элементы трубопровода и соединения на предмет протечек.
- При транспортировке избегайте ударов и давления, сильной вибрации, тряски.
- Держите ванную комнату хорошо проветренной — это даст возможность Вам сохранить Изделие в первоначальном виде и оно прослужит Вам долгие годы, а также поможет избежать возникновения плесени и несвежего запаха.

УВАЖАЕМЫЙ ПОКУПАТЕЛЬ!

Благодарим Вас за покупку комплекта мебели для ванных комнат ТМ «RUNO» и надеемся, что оно Вам понравится. Компания «RUNO» (далее «Производитель») гарантирует что, на момент покупки, приобретенная Вами мебель (далее «Изделие») является комплектной, не имеет каких-либо дефектов производственного характера и соответствует установленным стандартам качества, требованиям безопасности и условиям договора купли – продажи. Гарантийный срок – 12 месяцев, за исключением случаев, особо оговоренных фирмой – производителем. Срок службы изделия 5 лет (кроме изделий, установленных в местах общественного пользования). Убедительно просим Вас, во избежание недоразумений, проверить правильность заполнения гаран – тийного талона, обратит внимание на наличие даты продажи, подписи продавца, печатей магазина и фирмы – поставщика. Перед началом эксплуатации приобретенного Изделия внимательно изучите все рекомендации по установке мебели, регулировке ее отдельных узлов условия гарантии.

ПРАВИЛА ГАРАНТИЙНОГО ОБСЛУЖИВАНИЯ

Производитель гарантирует, что все наборы мебели для ванных комнат проектируются и соответствуют требованиям ТР ТС 025/2012 «О безопасности мебельной продукции» при соблюдении условий транс – портирования, хранения и эксплуатации.

1. Производитель обеспечивает ремонт, а также замену поврежденных деталей Изделия за счет соб – ственных средств только в случае обнаружения производственных дефектов.
2. Укомплектованность Изделия проверяет Покупатель при получении товара в присутствии представителя Продавца. Претензии по укомплектованности Изделия, предъявленные после заключения договора купли – продажи, не принимаются.
3. Производитель оставляет за собой право отказа от бесплатного гарантийного ремонта в следующих случаях:
 - если Изделие эксплуатировалось не в соответствии со своим целевым назначением или в усло – виях, для которых оно не предназначено;
 - если нарушена изначальная конструкция Изделия;
 - если Изделие использовалось с фурнитурой, не предусмотренной Производителем;
 - если обнаружены следы хранения внутри Изделия мокрых и влажных вещей, а также расслоение, растрескивание и разбухание фасадных деталей и частей корпуса вследствие прямого попадания на них воды;
 - вследствие неправильного подключения к электросети;
 - если дефект появился в результате отсутствия периодического подтягивания резьбовых соединений по мере необходимости;
 - если Изделие имеет следы постороннего вмешательства или попытки самостоятельного ремонта.
4. Гарантия не распространяется на следующие неисправности:
 - механические повреждения, как внутренние, так и внешние, полученные в результате неаккуратной и неправильной эксплуатации, установки или транспортировки Изделия;
 - повреждения, вызванные попаданием на поверхность Изделия едких и щелочных веществ и жид – костей;
 - Повреждения, вызванные стихией, пожаром, бытовыми факторами.
5. Гарантия действительна при наличии Гарантийного талона, заверенного печатью Продавца и подписан – ного Покупателем. Все поля, указанные в Гарантийном талоне обязательны к заполнению!
6. Гарантийный срок эксплуатации Изделия устанавливается в течение двенадцати месяцев с момента заключения договора купли – продажи.
7. Продолжительность гарантийного срока указывается в Гарантийном талоне и исчисляется с даты про – дажи Изделия.
8. Дата продажи и дата изготовления Изделия указываются в Гарантийном талоне.

Производитель не несет ответственность за возможный вред, прямо или косвенно нанесенный про – дукцией компании «RUNO» людям, домашним животным, имуществу в случае, если это произошло в результате не соблюдения правил и условий эксплуатации, установки Изделия, умышленных или не – осторожных действий потребителя или третьих лиц. В случае выявления неисправностей или дефектов следует обратиться в компанию «RUNO» через Продавца в порядке, предусмотренном условиями при – нятия рекламаций.

RUNO

ГАРАНТИЙНЫЙ ТАЛОН №

ENL

Изделие	
Модель	
Фирма – продавец	
Дата изготовления	Дата продажи
Адрес фирмы – продавца	Печать продавца
Телефон фирмы – продавца	Подпись продавца

С правилами гарантийного обслуживания ознакомлен(а):

ФИО

Подпись, дата