

Инструкции по эксплуатации и монтажу

Артикулы: 640000892, 640000901, 640000902, 640000911, 640000912, 640000921, 640000922, 640000931, 640000932, 640000941, 640000942, 640000951, 640000952, 640000961, 640000962, 640000971, 640000972, 640000981, 640000982.

Внимание! Риск получения травмы. Металлические поверхности острые и могут вызвать серьезные порезы. Используйте перчатки и обращайтесь с раковиной и инструментами осторожно.

Шаг 1.

Разместить мойку чашей вверх на предполагаемом месте установки и обвести контур карандашом (рис.1). Убрать мойку и нарисовать линию выреза, отступив 10 мм внутрь от контура мойки. Вырезать отверстие в столешнице и зачистить его края от пыли и опилок (рис.2).

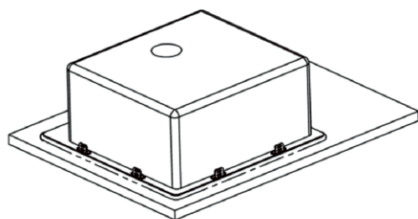


рис.1

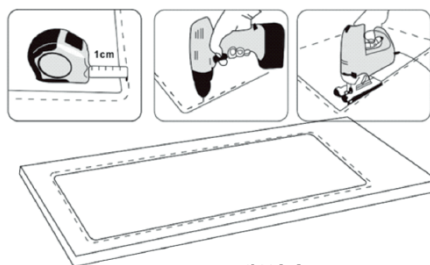


рис.2

Шаг 2.

Для монтажа моек арт. 640000892, 640000901, 640000902, 640000911, 640000912, 640000921, 640000922, 640000931, 640000932, 640000941, 640000942.

Переверните раковину и нанесите непрерывный и обильный слой силиконового или сантехнического герметика по всему периметру обода (рис.3). Поднимите мойку, переверните ее лицевой стороной вверх. Опустите в отверстие столешницы. Удалите излишки герметика по периметру влажной тряпкой.



рис.3

Шаг 2.

Для монтажа моек арт. 640000951, 640000952, 640000961, 640000962, 640000971, 640000972, 640000981, 640000982.

Для установки рекомендуется использовать 6 зажимов. Прикрепите зажимы к предварительно просверленным монтажным крючкам. Убедитесь, что «губки» зажимов направлены к внешнему краю раковины. Расположите зажимы параллельно встречному положению для затягивания (рис.4).

Под столешницей начните равномерно затягивать зажимы отверткой, чередуя стороны и затягивая их до тех пор весь край не будет запечатан. Не затягивайте слишком сильно. Необходимо лишь притянуть ободок плотно к столешнице.

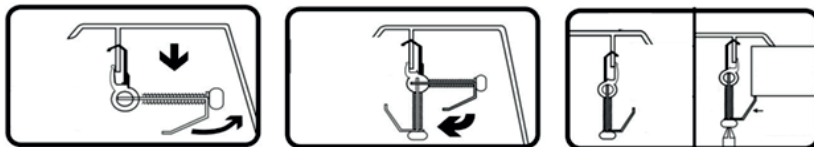


рис.4

Закрепить мойку, закрутив крепления отверткой поочередно на противоположных сторонах (рис.5).

Внимание! Запрещается использовать при закручивании креплений электро- или пневмошурупверты!

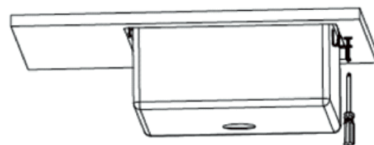


рис.5

Шаг 3.

Присоедините кран и сливы к раковине. Используйте сантехническую замазку или силиконовый герметик под основание крана, чтобы обеспечить герметичность. Присоедините и затяните линии подачи горячей и холодной воды, слив и сифон. Дождитесь пока герметик высохнет и включите подачу воды для проверки соединения на предмет утечек.

Уход за мойкой

Для очистки кухонной мойки используйте мягкое жидкое мыло или неагрессивное средство для мытья посуды. Избегайте использования едких химикатов и грубых щеток/губок.

Кухонную мойку следует промывать чистой водой и протирать чистой тканью/губкой, после каждого использования.

Не следует использовать агрессивные моющие средства.

Не использовать щелочные средства, хлор, щавелевую кислоту.

Не выливать в мойку кипящее масло.

Не резать на мойке продукты питания.

Не ставить на мойку горячую посуду.

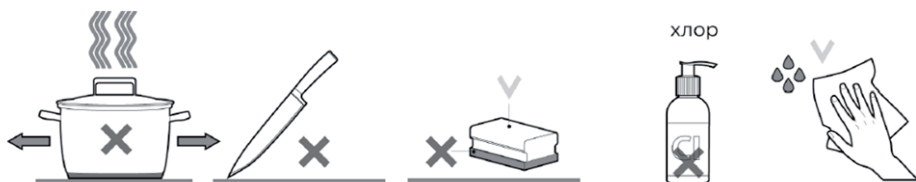
Не использовать грубые и жесткие (с железным ворсом) губки, щетки, которые способны поцарапать поверхность.

Не оставляйте на долгое время железные губки и щетки на поверхности мойки.

Не допускайте длительного пребывания инородных железосодержащих предметов или предметов из некачественной стали в чаше или на поверхности мойки.

Не следует оставлять на время на поверхности мойки пищевые и химические красители: кофе, чай, свекла, вино, марганцовка и т.д.

Не бросайте в мойку тяжелые и острые предметы.



Гарантийные обязательства

Гарантия на кухонные стальные мойки составляет 5 лет. Срок службы - 5 лет.

Гарантия не распространяется:

1. На недостатки изделия, которые возникли вследствие использования загрязненной воды или образования известкового налета.
2. На недостатки, которые возникли вследствие несоблюдения требований, прописанных в инструкции.
3. На недостатки, возникшие в результате небрежного обращения или плохим уходом.
4. На дефекты, которые возникли вследствие падения предметов.
5. На расходные материалы, которые подвергаются естественному износу (сифоны, крепежи, уплотнители, сеточки и т.д.).
6. На вмятины, трещины, царапины, которые возникают в процессе транспортировки или эксплуатации.
7. На дефекты, которые возникли по независящим от производителя причинам: перепады давления или температуры, стихийные бедствия, пожары и т.д.
8. На работы по установке, замене расходных материалов, регулировке, чистке, настройке изделия.
9. В случае возникновения гарантийного случая демонтаж мойки осуществляется покупателем самостоятельно.

Гарантийный талон

Гарантия 5 лет на кухонные стальные мойки распространяется на следующие артикулы: 640000892, 640000901, 640000902, 640000911, 640000912, 640000921, 640000922, 640000931, 640000932, 640000941, 640000942, 640000951, 640000952, 640000961, 640000962, 640000971, 640000972, 640000981, 640000982.

Артикул изделия и цвет

Дата продажи

Продавец

Мне представлена вся информация о приобретенном товаре.
Претензий по внешнему виду и комплектации не имею, с гарантийными условиями и инструкциями по монтажу, обслуживанию и уходу ознакомлен.

Покупатель

(подпись)

(расшифровка)

Импортер: ООО «Бауцентр Рус», Россия, 236029, г. Калининград,
ул. А. Невского, д. 205. Тел. +7 (4012) 999-111

Изготовитель: Foshan Shunde Wenying Kitchen and Bath Co., Ltd
No.15 west side of Gongye Road, Cha Yong Industrial Area, Beijiao,
Shunde, Foshan, Guangdong

Изготовлено в Китае