

# ONHEAT

## Руководство пользователя

### Радиатор масляный напольный

YL-A06M-7

YL-A06M-9

YL-A06M-11



Уполномоченное изготовителем лицо / Импортер: ООО «БАУЦЕНТР РУС»,  
РОССИЯ, 236029, г. Калининград, ул. А. Невского, 205.  
Телефон: +7 (4012) 999-111, [www.baucenter.ru](http://www.baucenter.ru)

Изготовитель: ZHONGSHAN SEEMAX ELECTRICAL APPLIANCE CO., LTD.,  
4/F, Block B, No.13 Dongrui Third Road, Dongsheng Town, Zhongshan City,  
Guangdong Province, CHINA

Филиал-изготовитель: CIXI YULONG ELECTRIC APPLIANCE CO., LTD.,  
No.228, Weiyi West Rd, Chongshou Industrial Zone, Cixi, Ningbo,  
Zhejiang, CHINA

Изготовлено в Китае. Срок службы 5 лет.

The logo for the Eurasian Conformity (EAC) certification, consisting of the letters 'EAC' in a bold, stylized font.

## ОПИСАНИЕ СИМВОЛОВ

Перед использованием прочитайте соответствующий раздел данного руководства пользователя.



**ВНИМАНИЕ:** Во избежание перегрева не накрывайте обогреватель.



Значок с изображением перечеркнутого мусорного контейнера на колесиках обозначает необходимость утилизировать данное изделие отдельно от бытового мусора. Изделие необходимо сдавать на переработку в соответствии с нормативами местного законодательства. Правильная утилизация обеспечивает сокращение количества мусора, направляемого на мусоросжигательные предприятия и свалки, и снижает потенциальное негативное влияние на здоровье человека и окружающую среду.

## ОБЩАЯ ИНФОРМАЦИЯ ПО ТЕХНИКЕ БЕЗОПАСНОСТИ

1. Убедитесь, что напряжение совпадает со значением, указанным на паспортной табличке устройства.
2. Не используйте устройство, если кабель питания

поврежден.

3. Храните устройство и кабель подальше от источников тепла, острых предметов или всего, что может привести к повреждениям.

4. В целях предотвращения возникновения опасности замена поврежденного кабеля питания может быть выполнена только изготовителем, его агентом по обслуживанию или специалистом аналогичной квалификации.

5. Перед подключением к электросети убедитесь, что прибор выключен.

6. Выключайте питание и отсоединяйте прибор от электросети, когда устройство не используется, а также перед очисткой или выполнением другого обслуживания.

7. Чтобы отключить устройство, выключите его и извлеките вилку из розетки. Не тяните за кабель при отсоединении вилки.

8. Нельзя располагать обогреватель непосредственно под розеткой.

9. Не применяйте устройство в местах использования или хранения бензина, краски или других горючих жидкостей.

10. Используйте только внутри помещений.

11. Во избежание перегрева не накрывайте обогреватель.

12. Для предотвращения возможного пожара никаким образом не блокируйте отверстия забора и выхода воздуха.

13. Не прикасайтесь к горячим поверхностям.

14. Не допускайте попадания посторонних предметов в вентиляционные и выпускные отверстия. Это может привести к поражению электрическим током, возгоранию или повреждению устройства.

15. Использовать или регулировать любой выключатель на устройстве, а также прикасаться к вилке и розетке можно

только сухими руками.

16. Этим устройством могут пользоваться дети старше 8 лет, а также лица со сниженными физическими, сенсорными или ментальными возможностями или с недостаточным опытом и знаниями при условии присмотра за ними или инструктажа относительно безопасного использования устройства и понимания возможной опасности.

Дети не должны играть с этим устройством.

Дети не должны выполнять очистку и обслуживание устройства без присмотра.

17. Дети в возрасте до 3 лет не должны допускаться к устройству без постоянного присмотра.

18. Дети в возрасте от 3 до 8 лет могут лишь включать или выключать устройство при условии его надлежащей установки, под присмотром взрослых, после соответствующего инструктажа о безопасном использовании устройства и его возможной опасности.

Дети в возрасте от 3 до 8 лет не должны включать устройство в розетку, регулировать его работу, выполнять очистку и обслуживание.

**ВНИМАНИЕ — Некоторые части устройства могут быть очень горячими и вызвать ожог. Особое внимание при работе устройства следует уделять там, где присутствуют дети и уязвимые группы населения.**

19. Данное устройство не предназначено для использования лицами (включая детей) с ограниченными физическими, сенсорными или умственными возможностями либо недостатком опыта и знаний, кроме случаев, когда они находятся под присмотром либо проинструктированы касательно использования устройства лицом, ответственным за их безопасность.

20. Не позволяйте детям играть с этим устройством.
21. Не оставляйте включенное устройство без присмотра.
22. Наиболее распространенной причиной перегрева является скопление пыли и пуха в устройстве. Регулярно удаляйте подобный мусор. Для этого отключите устройство и пылесосом почистите вентиляционные отверстия и решетки.
23. Не размещайте устройство на ковре и не прокладывайте кабель под коврами. Уберите кабель подальше от прохода, чтобы не споткнуться об него.
24. Не пользуйтесь этим обогревателем в непосредственной близости от ванны, душа или бассейна.
25. Не убирайте обогреватель на хранение, пока он не остынет. Когда обогреватель не используется, храните его в сухом прохладном месте.
26. Данный обогреватель заполнен точным количеством специального масла. Ремонт, требующий вскрытия контейнера с маслом, должен осуществляться только производителем или его сервисным агентом, с которым нужно связаться в случае протечки масла.
27. В случае выхода обогревателя из строя следуйте правилам относительно утилизации масла.

## ТЕХНИЧЕСКИЕ ХАРАКТЕРИСТИКИ

<b>Модель</b>	YL-A06M-7	YL-A06M-9	YL-A06M-11
<b>Номинальное напряжение</b>	220-240 В	220-240 В	220-240 В
<b>Номинальная частота</b>	50/60 Гц	50/60 Гц	50/60 Гц
<b>Номинальная мощность</b>	1500Вт	2000Вт	2500Вт
<b>Класс защиты</b>	I	I	I

## НАИМЕНОВАНИЕ ДЕТАЛЕЙ

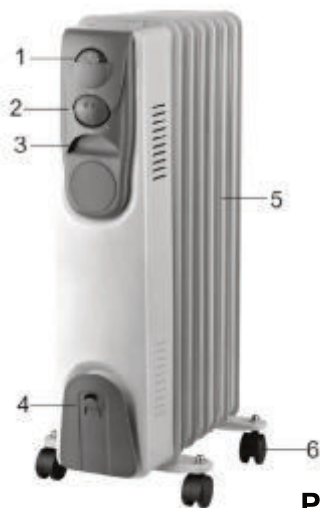


Рис.1

1	Термостат
2	Выключатель питания
3	Ручка для переноски
4	Отсек для кабеля
5	Ребра радиатора
6	Колесики

### Сборка (Рис. 2):

1. Переверните корпус радиатора вверх дном и положите на поверхность, не оставляющую царапин. Убедитесь, что он расположен устойчиво и не упадет.
2. Открутите барашковые гайки с прилагаемого U-образного болта, прикрепите U-образный болт к U-образному фланцу между первым и вторым ребрами (рядом с передней крышкой).
3. Чтобы прикрепить монтажную пластину колеса к корпусу

радиатора, необходимо вставить резьбовые концы U-образного болта в отверстия на монтажной пластине колеса.

- Прикрутите барашковые гайки обратно к U-образному болту и закрепите их надлежащим образом.
- Открутите сферическую гайку с колеса, совместите вал с отверстием монтажной пластины колеса, а затем вставьте и закрутите сферическую гайку.
- Повторите шаги 2–5 на задней части радиатора для установки задних колес.

**Примечание. Задние колеса должны быть установлены между двумя крайними ребрами.**

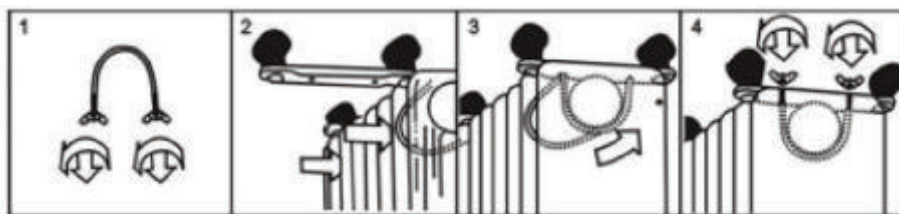


Рис.2

## ИНСТРУКЦИЯ ПО ЭКСПЛУАТАЦИИ

- Подключите устройство к безопасной розетке.
- Установите переключатель в положение нагрева (I, II или I+II).

	YL-A06M-7	YL-A06M-9	YL-A06M-11
0	Выкл (остановка работы)	Выкл (остановка работы)	Выкл (остановка работы)
I	600Вт	800Вт	1000Вт
II	900Вт	1200Вт	1500Вт
III(I+II)	1500Вт	2000Вт	2500Вт

- Поворачивайте ручку термостата по часовой стрелке до установки максимальной температуры.
- Когда помещение нагреется до нужной температуры, медленно поверните ручку термостата против часовой стрелки, пока не услышите щелчок, после чего обогреватель перестанет работать.
- Обогреватель будет автоматически включаться и выключаться для поддержания установленной температуры.
- Для изменения настройки комнатной температуры поверните ручку термостата по часовой стрелке, чтобы повысить температуру, или против часовой стрелки, чтобы понизить ее.
- Чтобы выключить устройство, поверните переключатель в положение «0». Затем отсоедините устройство от розетки.

## **Устройство защиты от опрокидывания**

Данный прибор снабжен предохранительным устройством, которое отключает обогреватель при случайном опрокидывании. Чтобы восстановить работу, отсоедините вилку от розетки на несколько минут, устраните причину опрокидывания и снова подключите устройство. Если работа устройства не восстановилась, обратитесь к квалифицированному специалисту для проверки и ремонта.

## **Устройство защиты от перегрева**

Данный обогреватель оснащен защитным устройством, которое отключает прибор в случае перегрева. При срабатывании устройства защиты обогреватель автоматически выключается, после чего ему нужно дать



полностью остыть перед повторным запуском.

Если обогреватель не работает или защитное устройство отключает его снова, отнесите обогреватель в ближайший сервисный центр для проверки или ремонта.

## **ОБСЛУЖИВАНИЕ И ЧИСТКА**

1. Прежде чем выполнять техническое обслуживание, всегда отключайте прибор и дайте ему полностью остыть.
2. Для удаления пыли с решеток используйте пылесос.
3. Очистите внешнюю поверхность устройства влажной тканью, а затем протрите сухой тканью. Никогда не погружайте устройство в воду и не допускайте попадания воды на корпус устройства.

## **ХРАНЕНИЕ**

1. Прежде чем поместить на хранение, всегда отключайте прибор и дайте ему полностью остыть.
2. Если устройство не будет использоваться в течение длительного периода времени, положите его в оригинальную упаковку вместе с руководством пользователя и храните в сухом проветриваемом месте.
3. Во время хранения не кладите тяжелые предметы на коробку. Это может привести к повреждению устройства.