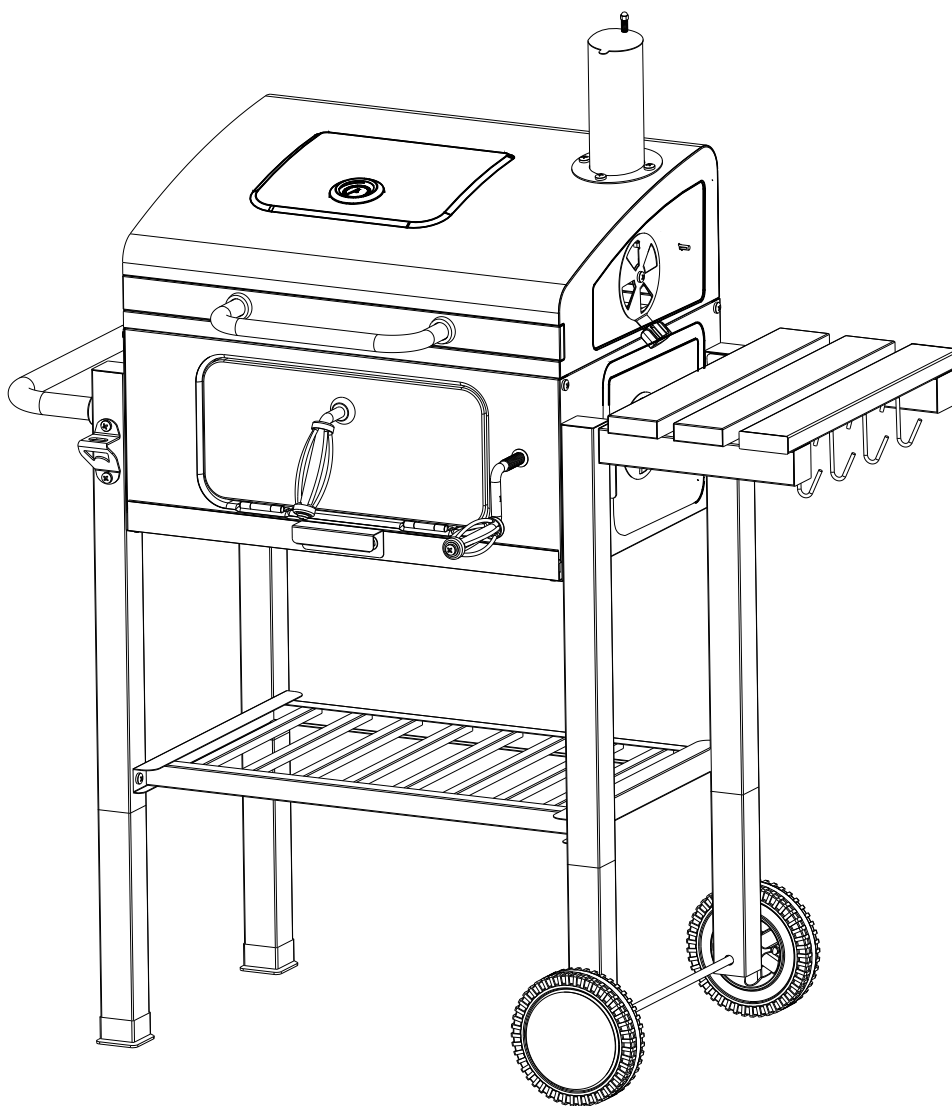


УГОЛЬНЫЙ ГРИЛЬ

Мод. №: KY4524S

ИНСТРУКЦИЯ по сборке и использованию



⚠ ВНИМАНИЕ!

Ознакомьтесь с правилами розжига гриля до начала его использования.

⚠ ПРЕДУПРЕЖДЕНИЕ

Горящий уголь выделяет оксид углерода, опасный для здоровья. Никогда не разжигайте гриль в помещениях, палатках и авто домах.



ТРЕБОВАНИЯ ПО БЕЗОПАСНОСТИ:

Несоблюдение этих инструкций по технике безопасности и мер предосторожности может привести к серьезным травмам и аннулированию гарантии. Пожалуйста, прочтите следующие инструкции перед использованием барбекю.

- Этот гриль можно использовать только на открытом воздухе, но не в помещении.
- Перед использованием барбекю установите барбекю на ровной поверхности, вдали от навесов и деревьев, расположенных по ветру.
- При розжиге гриля старайтесь придерживаться безопасного расстояния 1,5 метра.
- Не используйте такие жидкости, как бензин или аналогичные легковоспламеняющиеся спирты, для зажигания или повторного зажигания гриля, а также не добавляйте их в теплый или горячий уголь!
- Не оставляйте без присмотра горячий гриль, раскаленные угли и пепел.
- Максимальное количество древесного угля или брикетов для этого гриля - 1 кг.
- Тщательно следуйте инструкциям на упаковке угля для гриля.
- Не закрывайте гриль крышкой, пока не погаснет пламя.
- Не готовьте, пока топливо не покроется пеплом.

ПРЕДУПРЕЖДЕНИЕ:

- Будьте внимательны, уголь будет очень горячим.
- Надевайте жаропрочные прихватки для духовки при приготовлении на гриле и регулировке вентиляционных отверстий.
- Для тушения древесного угля закройте чашу крышкой и, если возможно, закройте все вентиляционные отверстия.
- Не удаляйте золу, пока весь древесный уголь полностью не выгорит и полностью не потухнет.
- Удалите золу перед повторным приготовлением на гриле. Убедитесь, что пепел остыл.
- Не подпускайте детей и домашних животных к грилю.

УХОД ПОСЛЕ ИСПОЛЬЗОВАНИЯ:

- Вымойте чашу гриля с водой и мылом.
- НИКОГДА не используйте стальные щетки, агрессивные моющие средства или острые предметы для очистки фарфоровых поверхностей! Это повредит поверхность.
- Чтобы продлить срок службы грилю, используйте подходящий чехол.
- Храните гриль в сухом месте.



**Не готовьте, пока древесный уголь не покроется пеплом;
ПРЕДУПРЕЖДЕНИЕ! Этот гриль сильно нагревается, не перемещайте его во время готовки.**

Не использовать в помещении!

ПРЕДУПРЕЖДЕНИЕ! Используйте для розжига горючие жидкости, предназначенные исключительно для розжига древесного угля и брикетов!

Не подпускайте детей и домашних животных к горящему грилю.

Не используйте гриль в замкнутом и / или жилом пространстве, например, дома, палатки, автокараваны, дома на колесах, лодки. Существует опасность отравления угарным газом со смертельным исходом.

Подготовка углей:

1. Разжигая уголь, не накрывайте гриль крышкой.
2. Удобнее разжигать уголь, предварительно поместив небольшую его часть в стартер. Довести его в стартере до разожженного состояния и затем, высыпав горящий уголь на нижнюю решетку гриля, добавить необходимое количество угля для получения большего жара.
Если Вы разжигаете угли непосредственно в чаше гриля, из угля следует сформировать пирамиду.
3. Твердый розжиг надо располагать в основании пирамиды, жидким розжигом следует облить пирамиду и подождать, пока уголь впитает в себя жидкость. Для розжига можно также использовать газовую горелку.
4. Никогда не добавляйте жидкость для розжигания на горячие угли в целях ускорения розжига – применяйте веер или раздувалку.
5. Как только огонь потухнет и угли покроются серым пеплом, распределите равномерно угли внутри чаши лопаткой с длинной ручкой или кочергой.

Вы можете заняться приготовлением Ваших блюд.

Всегда соблюдайте осторожность при обращении с горячими углями, чтобы избежать травм.

Периодическое обслуживание:

Частота очистки зависит от того, как часто используется гриль. Перед очисткой внутри чаши убедитесь, что угли полностью погашены. Тщательно промойте водой и дайте высохнуть на воздухе перед повторным использованием. Протрите внутреннюю часть устройства тканью или бумажными полотенцами. Когда готовка закончится и прибор достаточно охладится, удалите всю оставшуюся золу. Зола накапливает влагу, что может привести к преждевременному ржавлению и гниению.

На внутренней стороне гриля может появиться ржавчина. Нанесите тонкий слой растительного масла на внутренние поверхности, чтобы защитить гриль. Внешние поверхности гриля могут нуждаться в периодическом подкрашивании. Мы рекомендуем использовать имеющуюся в продаже черную высокотемпературную краску. Например,

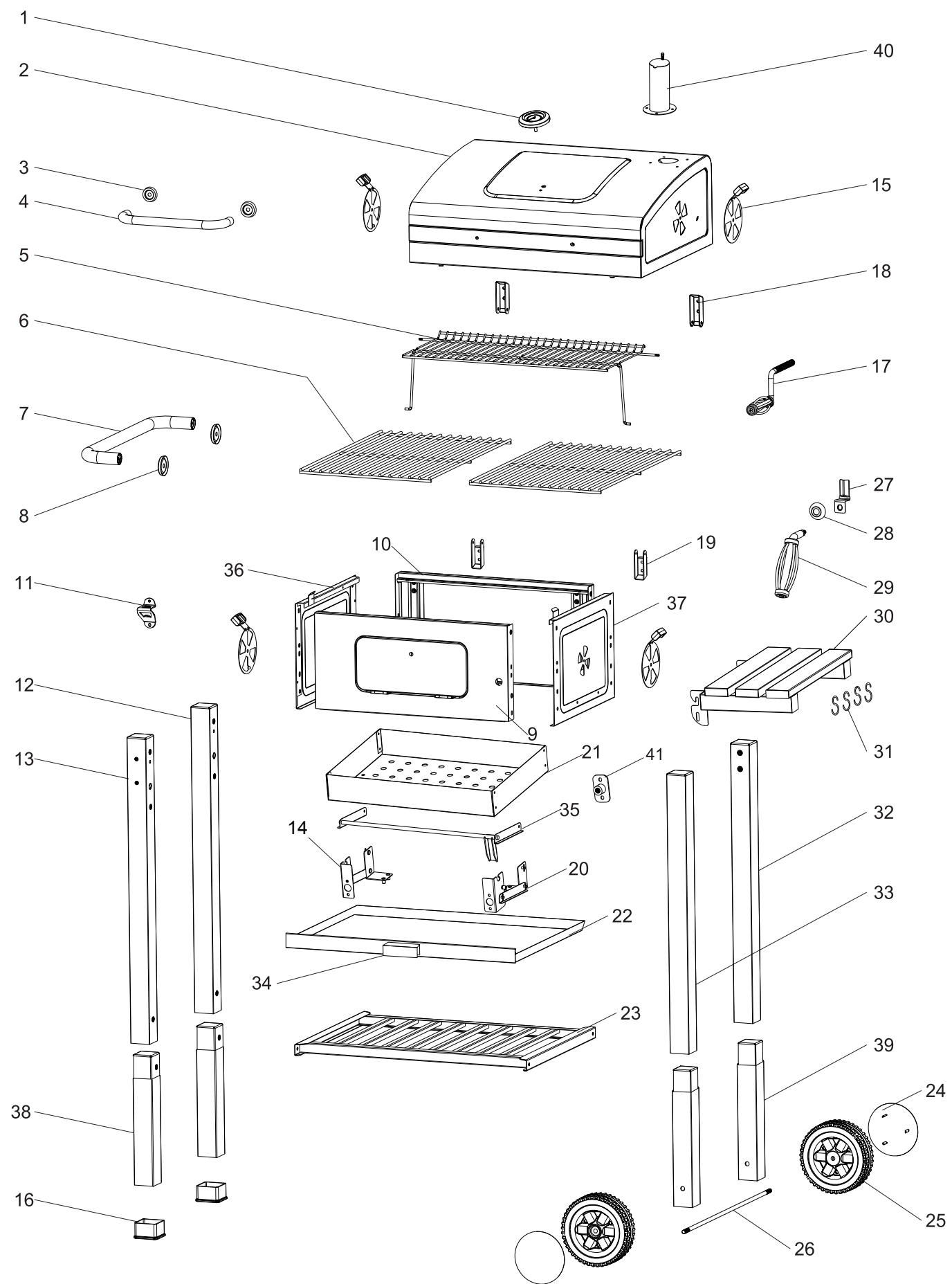
355004077 Эмаль термостойкая +600 0,4кг чёрная MASTER PRIME

Или

355004206 Эмаль-спрей термостойкая +1200 Krylon High Heat Max черная 340г

НИКОГДА НЕ КРАСЬТЕ ВНУТРЕННЮЮ ПОВЕРХНОСТЬ ГРИЛЯ!








СОСТАВ УПАКОВКИ:



СПИСОК ДЕТАЛЕЙ:

№		ШТ	№		ШТ
1		x 1	21		x 1
2		x 1	22		x 1
3		x 2	23		x 1
4		x 1	24		x 2
5		x 1	25		x 2
6		x 2	26		x 1
7		x 1	27		x 1
8		x 2	28		x 1
9		x 1	29		x 1
10		x 1	30		x 1
11		x 1	31		x 4
12		x 1	32		x 1
13		x 1	33		x 1
14		x 1	34		x 1
15		x 4	35		x 1
16		x 2	36		x 1
17		x 1	37		x 1
18		x 2	38		x 2
19		x 2	39		x 2
20		x 1	40		x 1
			41		x 1

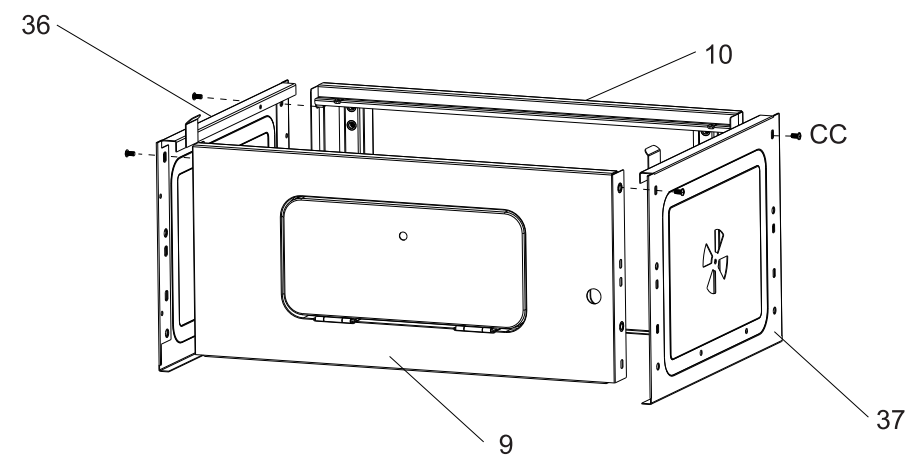
СПИСОК ДЕТАЛЕЙ:

		M6 x 20mm	x 8				
AA		Ø6 x 16	x 8		GG		M6 x 20 x 4
		Ø6	x 8		HH		M6 X40 x 2
		M6 x 12mm	x 6				R PIN x 2
BB		Ø6 x 16	x 6		II		M6 X 40mm x 4
		Ø6	x 6				M6 X 30 x 2
		M6 NUT	x 6		JJ		Ø6 x 16 x 2
CC		M6 x 12mm	x 14				Ø6 x 2
DD		M10 NUT	x 2				M6 X 40mm x 4
		M6 x 70mm	x 2		KK		Ø6 x 16 x 4
EE		Ø6 x 16	x 2				Ø6 x 4
		Ø6	x 2				M6 NUT x 4
		Ø6 x 16	x 1		LL		M6 x 12mm x 4
FF		Ø6	x 1				M6 NUT x 4
		M6 NUT	x 1		MM		M6 x 16mm x 4
					NN		R PIN x 2

ВАМ ПОТРЕБУЮТСЯ ИНСТРУМЕНТЫ:
ОТВЕРТКА или ШУРУПОВЕРТ с НАСАДКОЙ PH2
ГАЕЧНЫЕ КЛЮЧИ №5 и №6

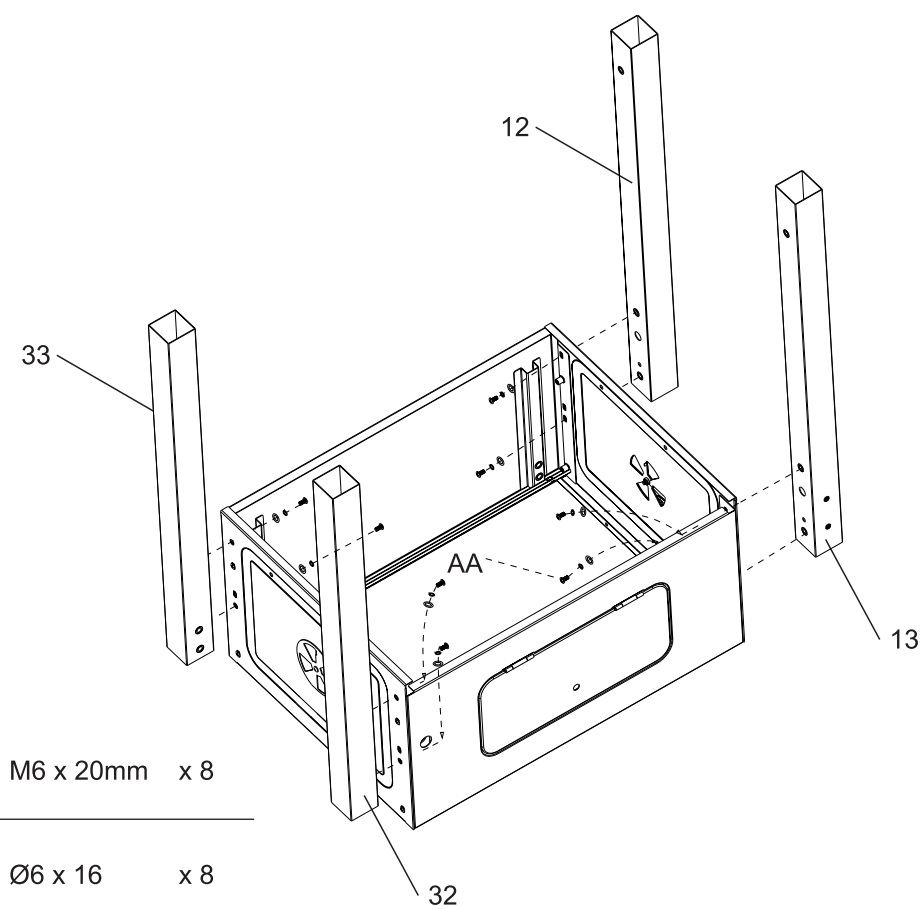
СБОРКА:


1





CC  M6 x 12mm x 4

2



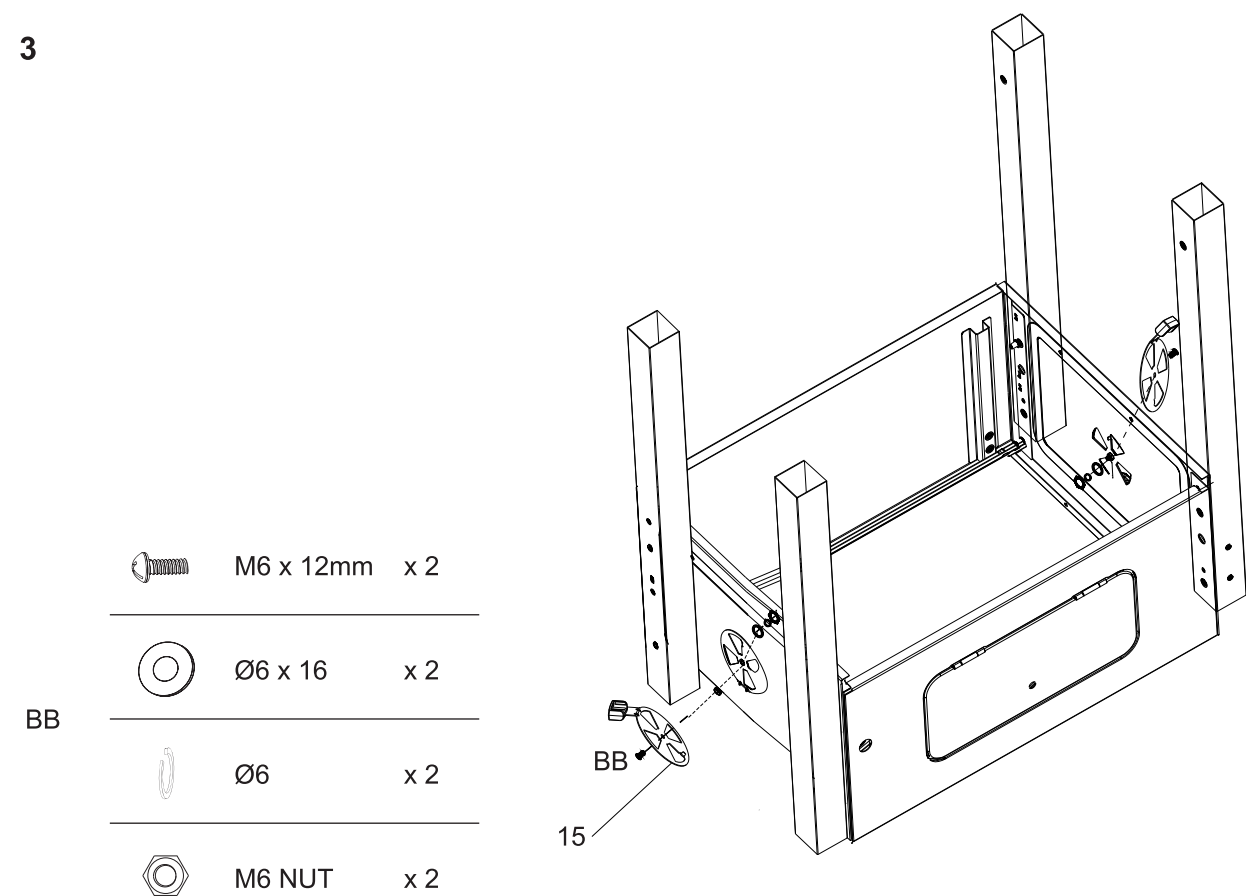
 M6 x 20mm x 8

AA  Ø6 x 16 x 8

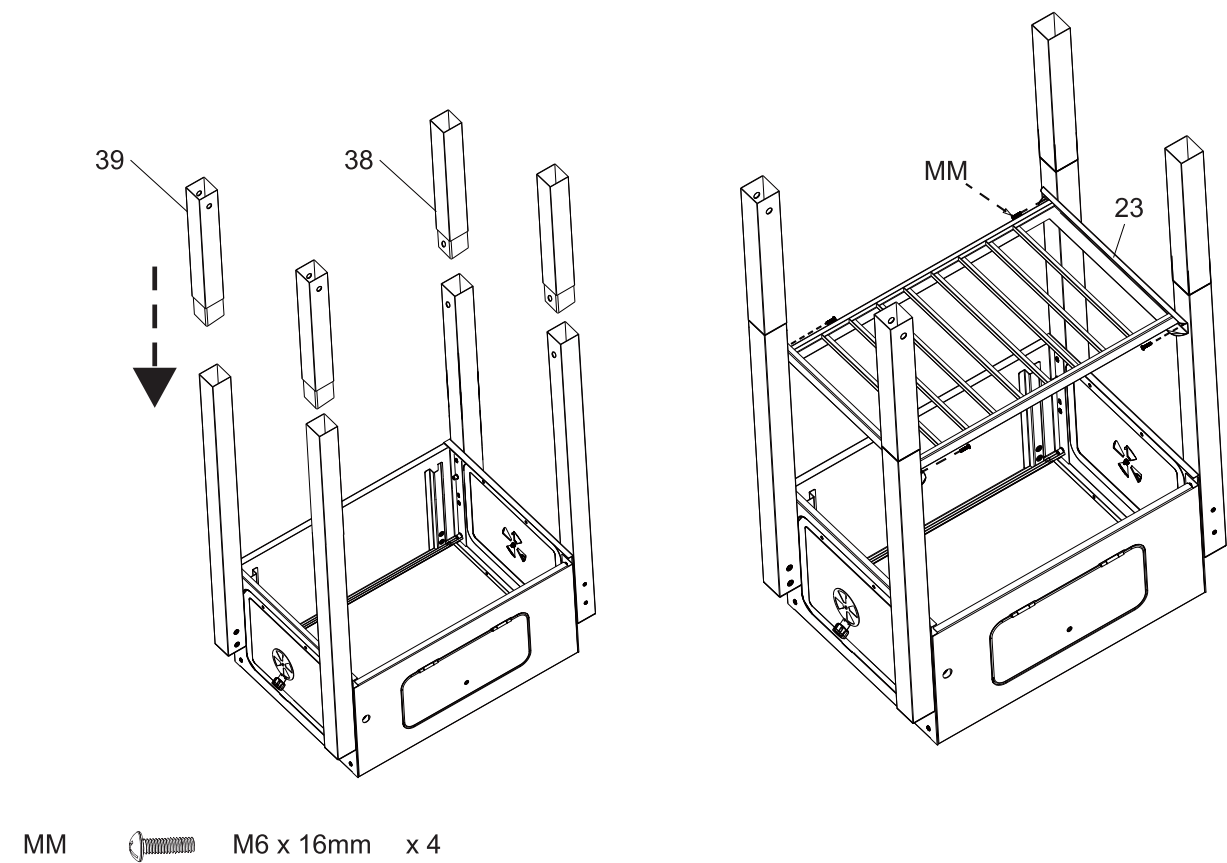
 Ø6 x 8

СБОРКА:

3

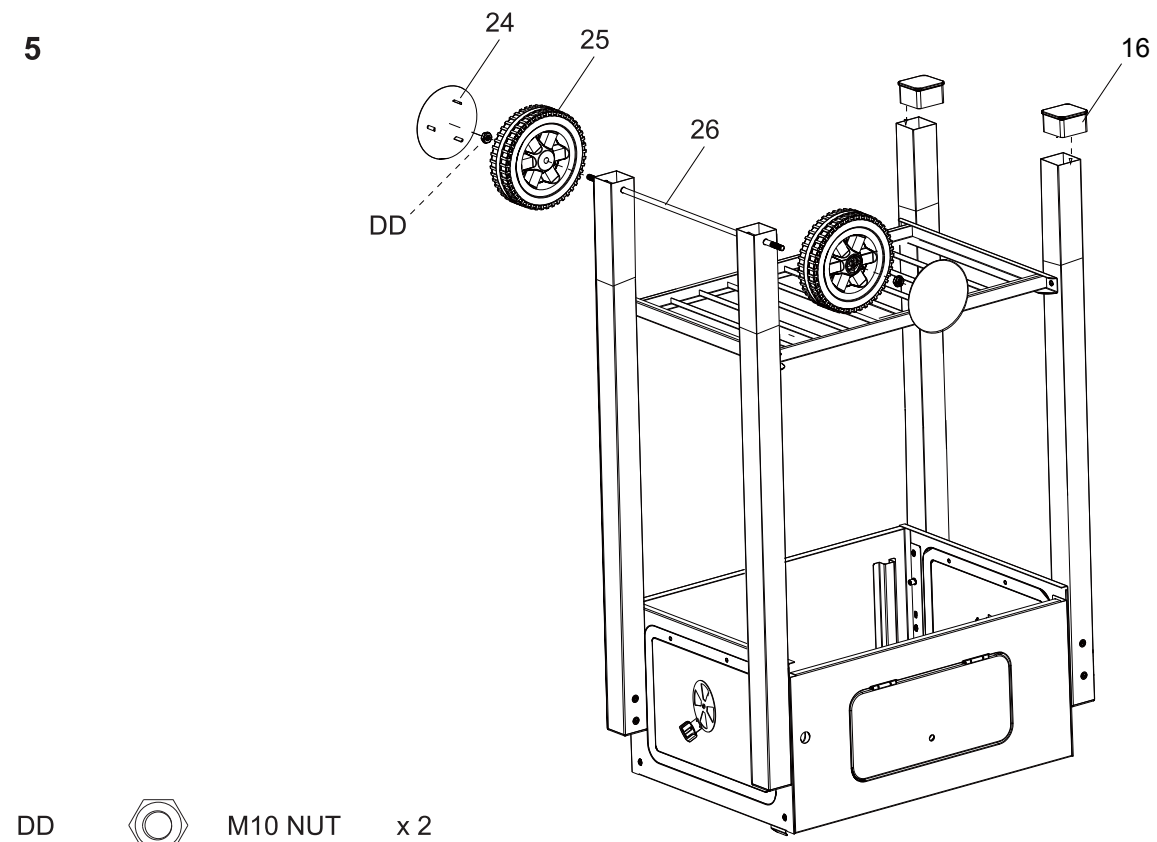


4

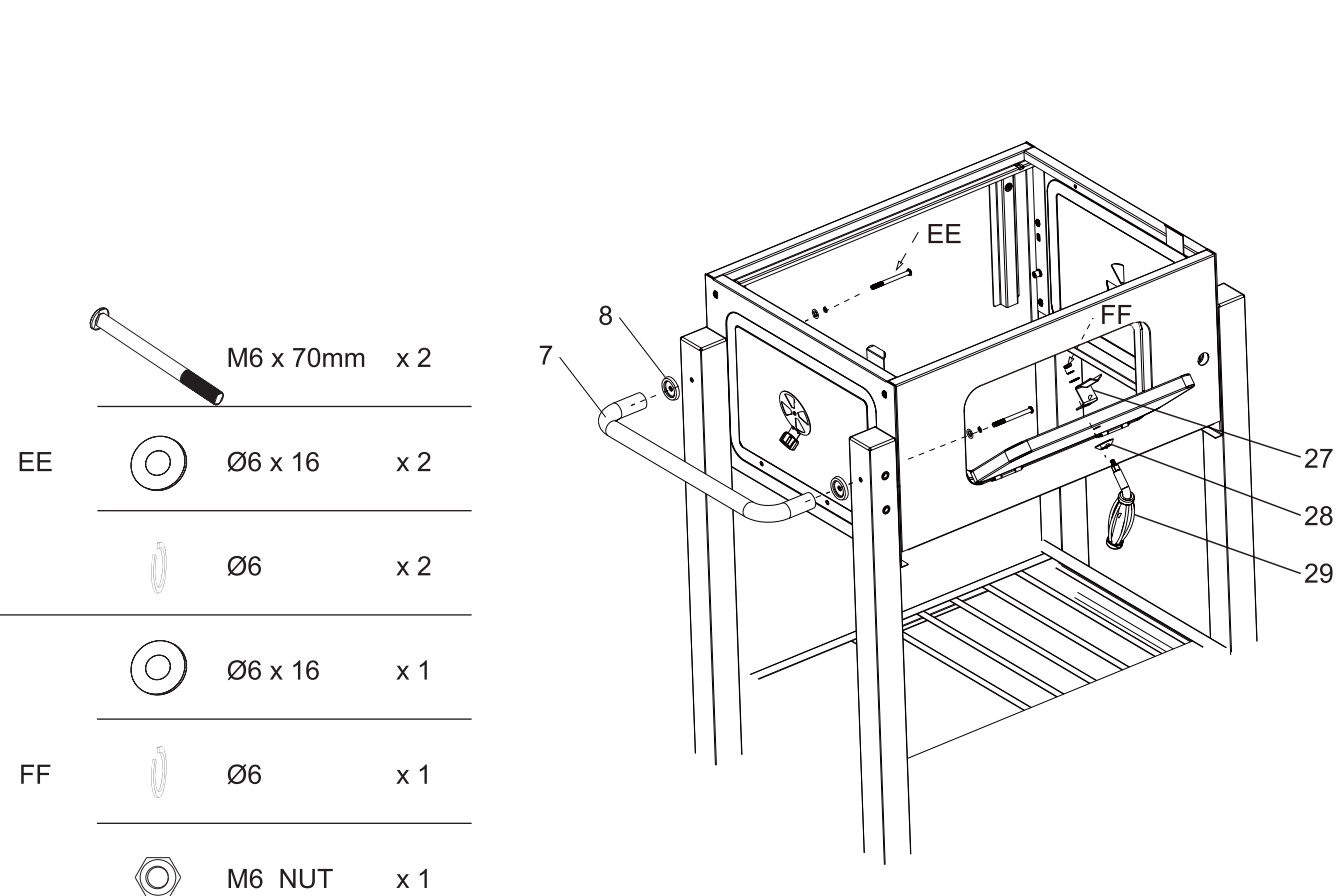


СБОРКА:

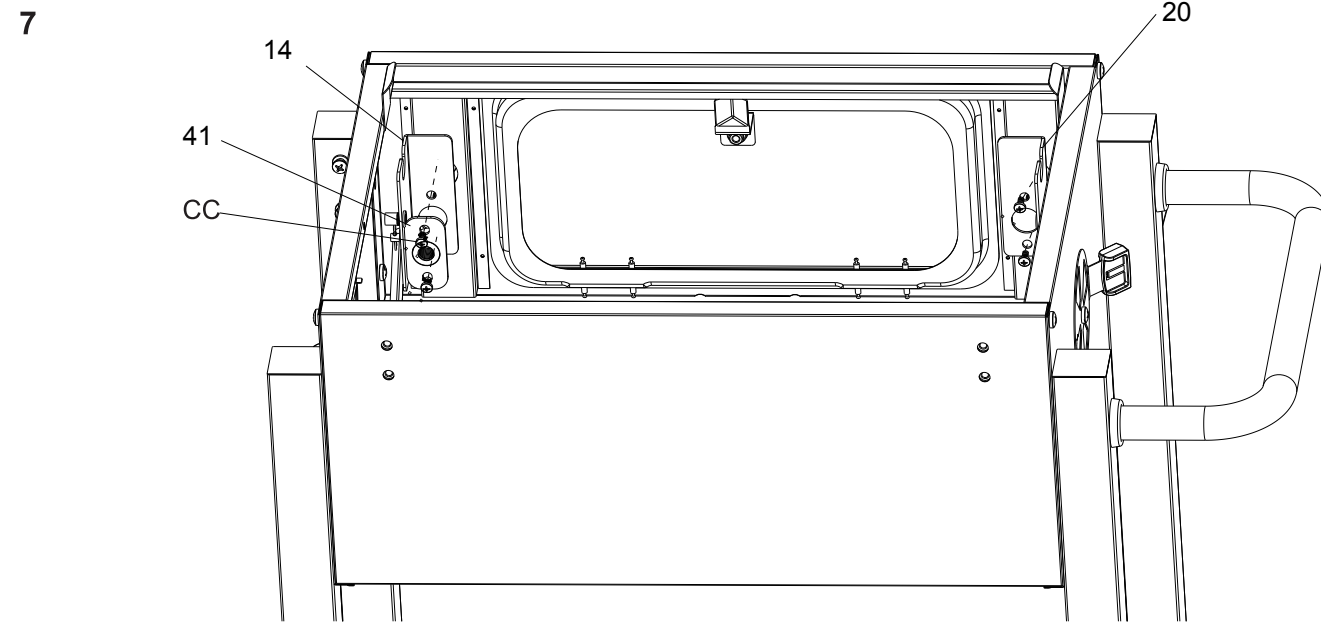
5



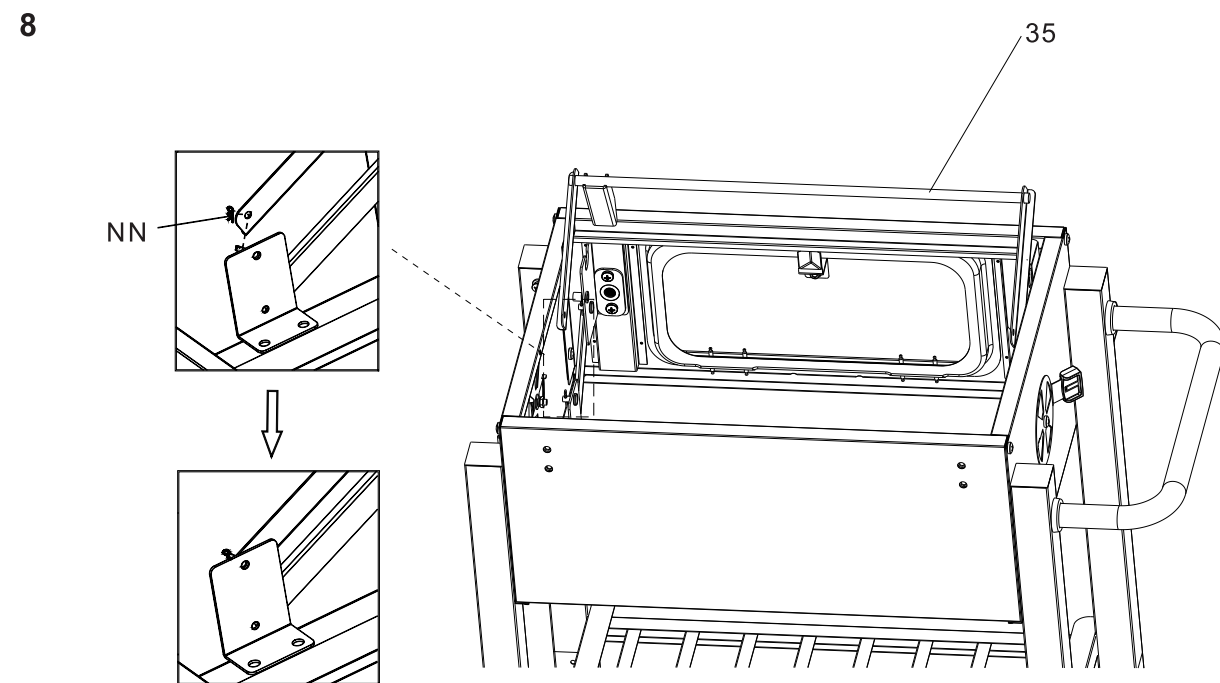
6



СБОРКА:

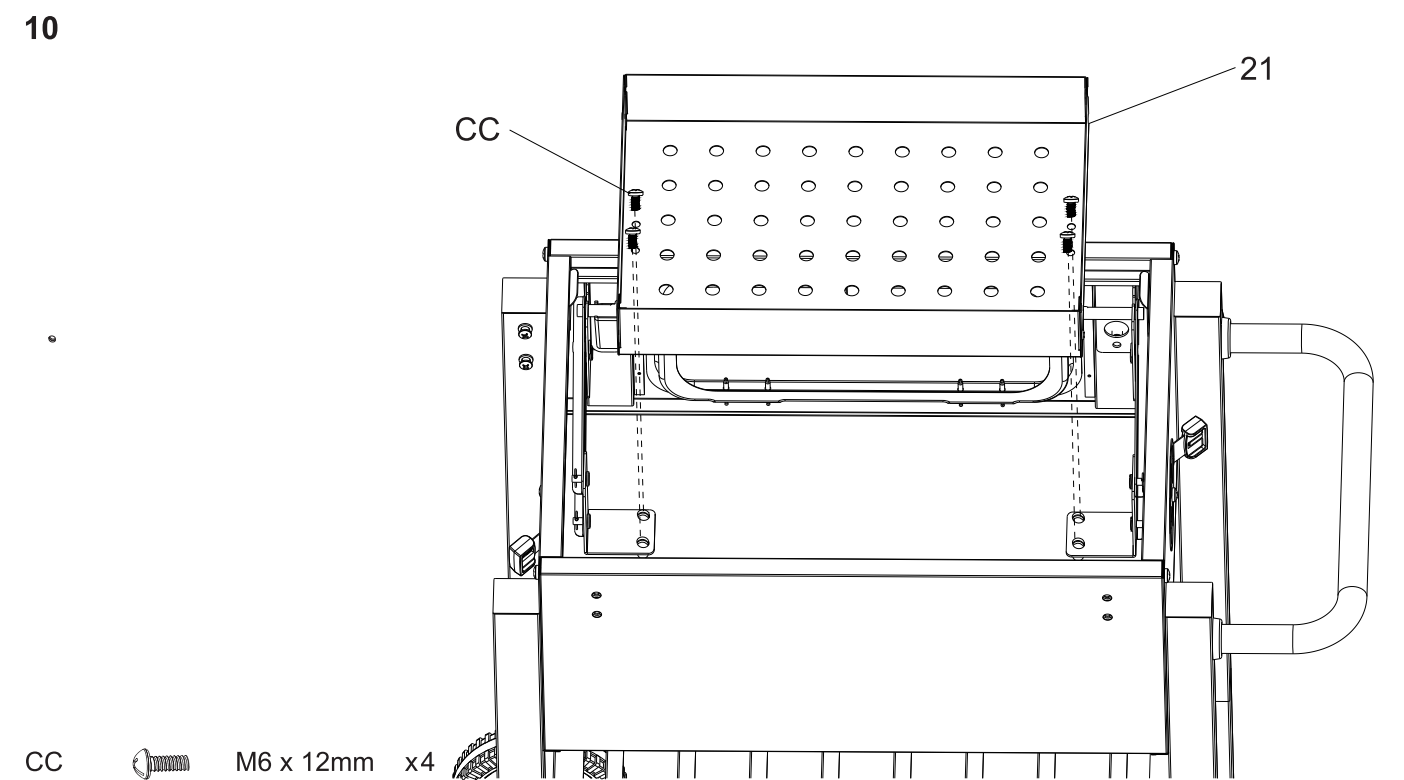
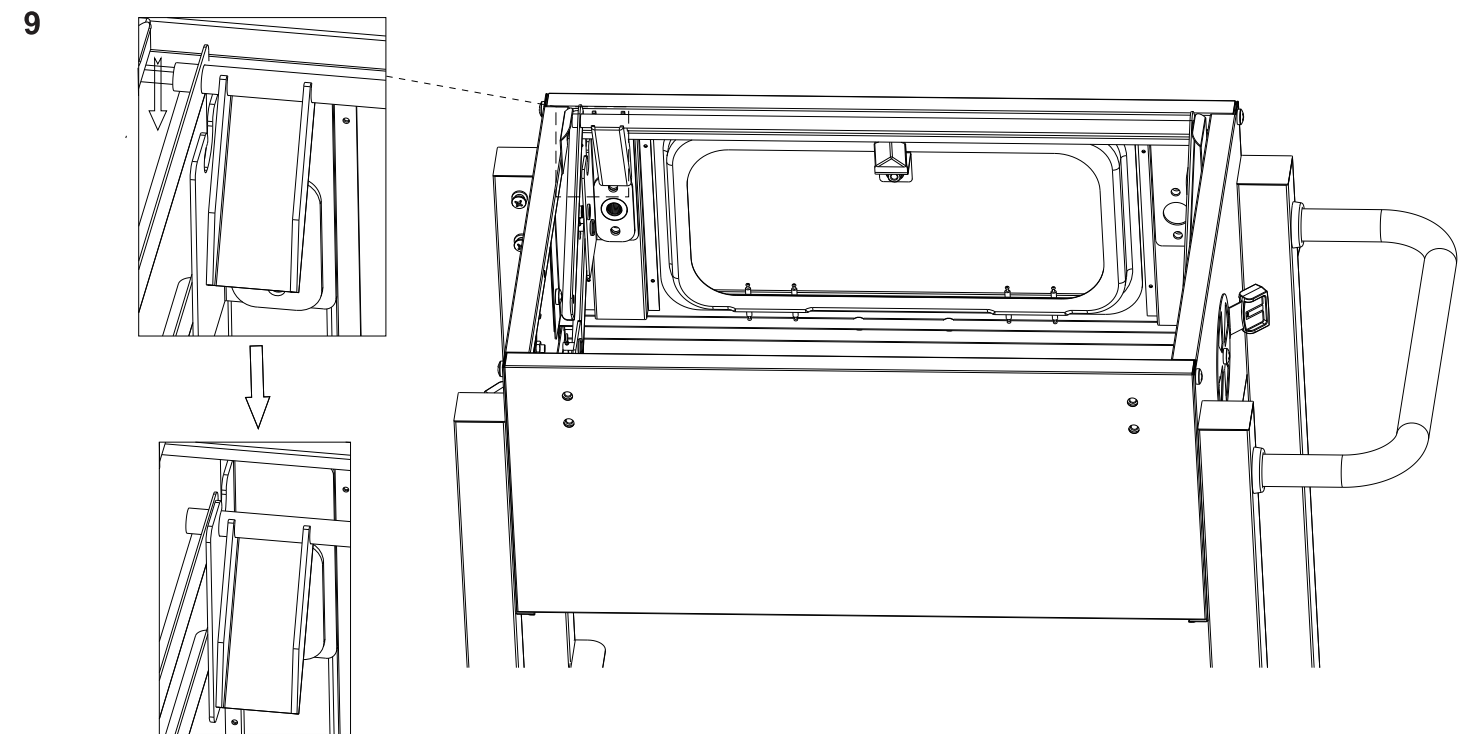


CC  M6 x 12mm x4



NN  R PIN x2

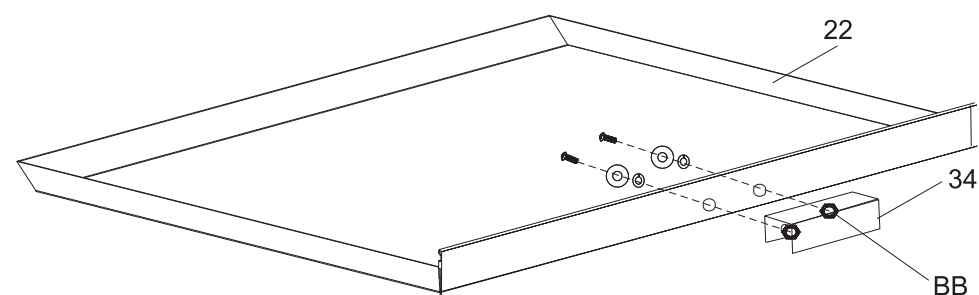
СБОРКА:





CC  M6 x 12mm x4

СБОРКА:

11




 M6 x 12mm x 2

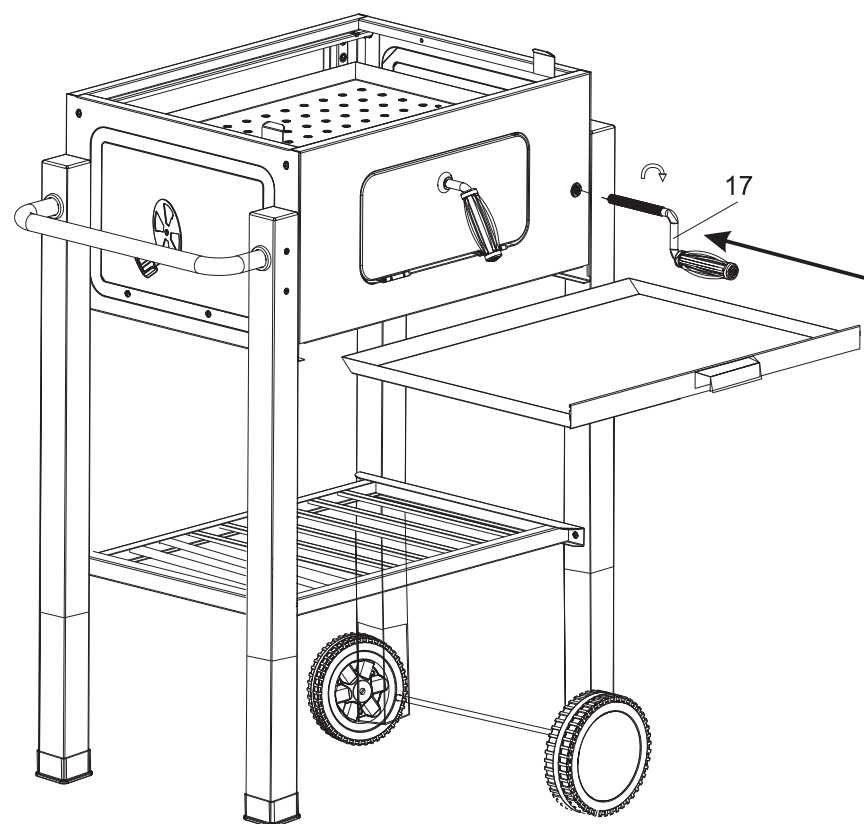
 Ø6 x 16 x 2

BB

 Ø6 x 2

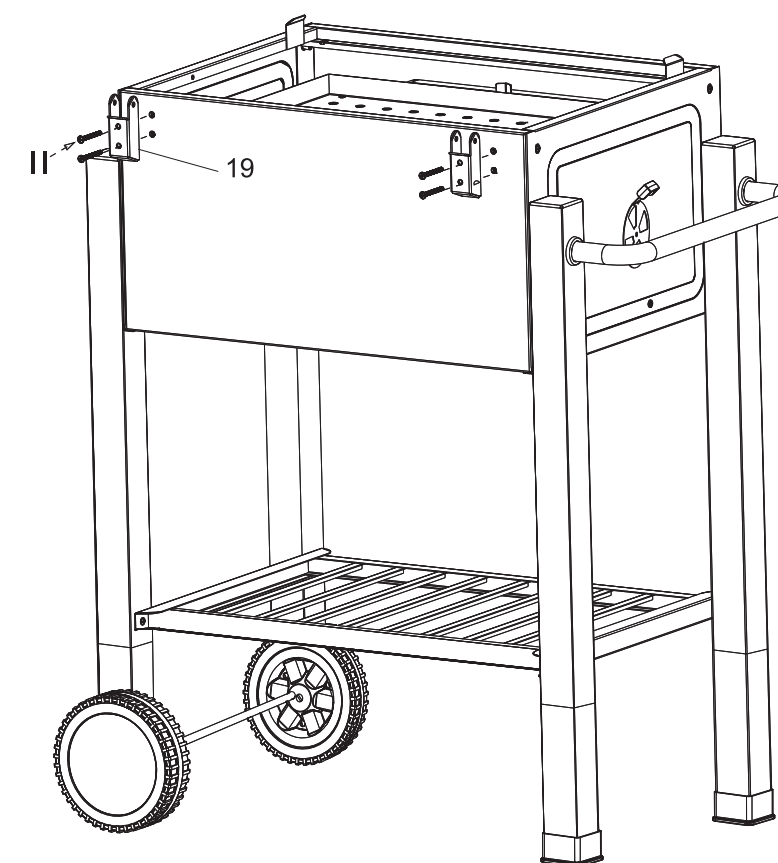
 M6 NUT x 2

12



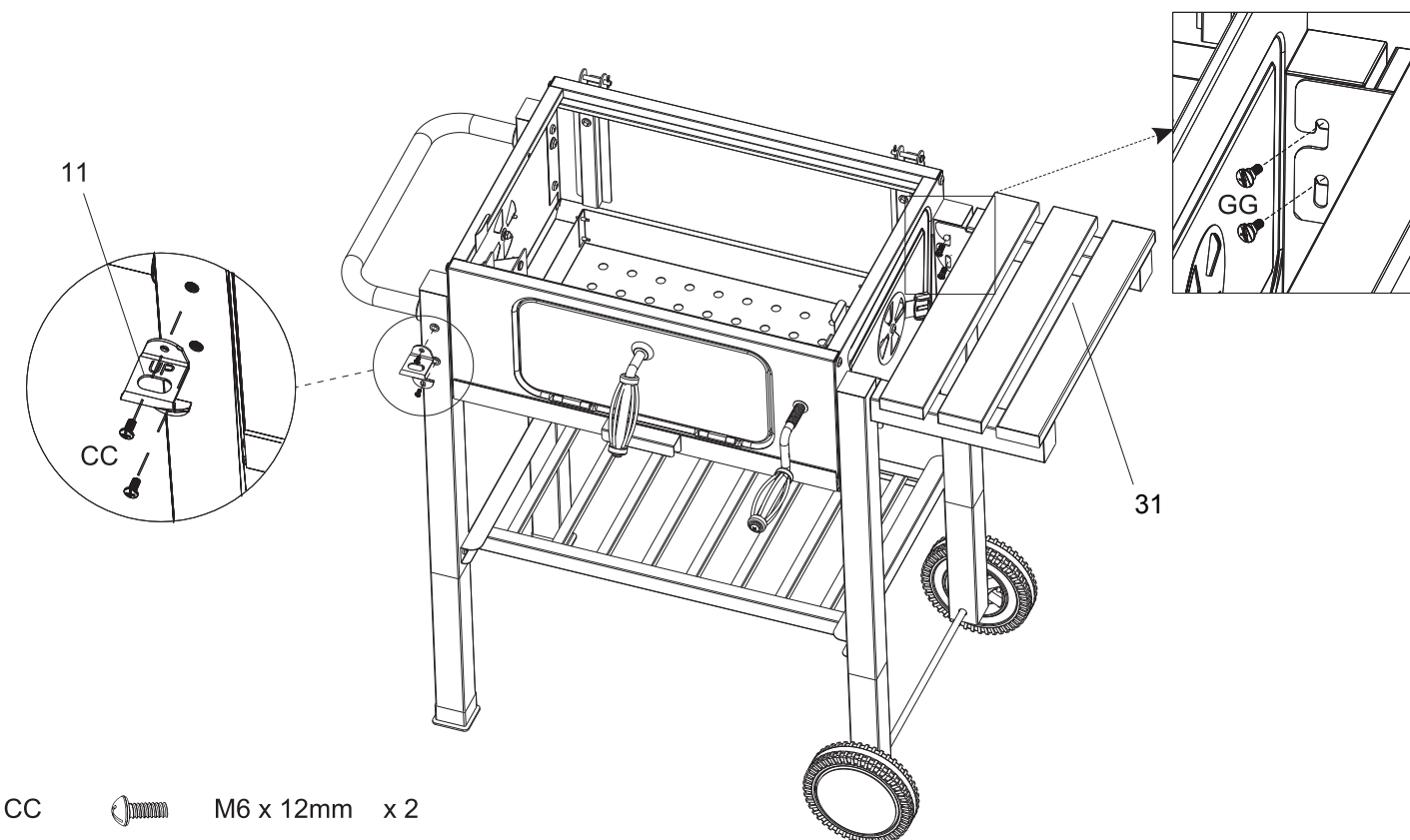
СБОРКА:

13



II  M6 X 40mm x 4

14





CC  M6 x 12mm x 2


GG  M6 x 20mm x 4


СБОРКА:


15


-  M6 X 30 x 2


- JJ  Ø6 x 16 x 2

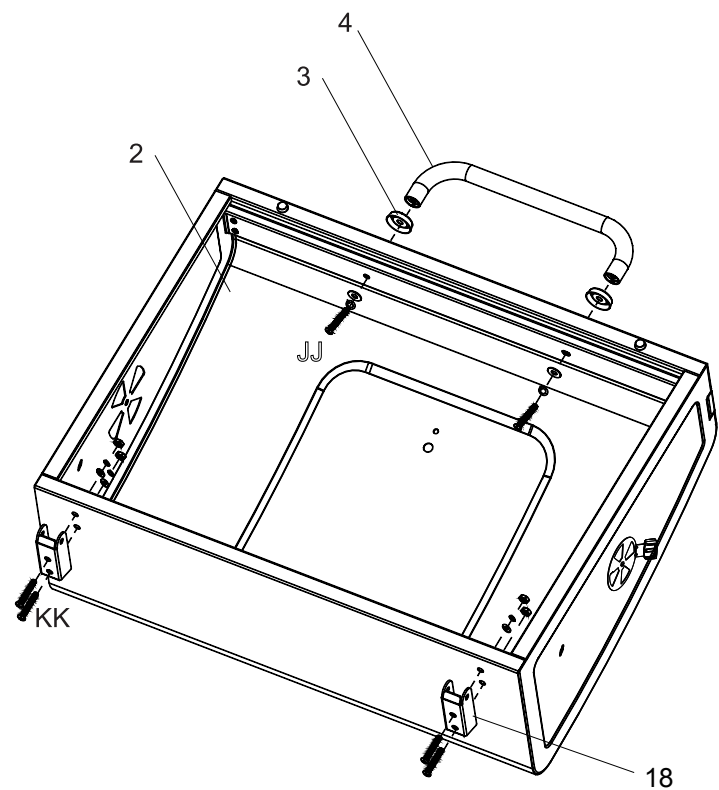
-  Ø6 x 2

-  M6 X 40mm x 4


- KK  Ø6 x 16 x 4


-  Ø6 x 4


-  M6 NUT x 4





16


-  M6 x 12mm x 2

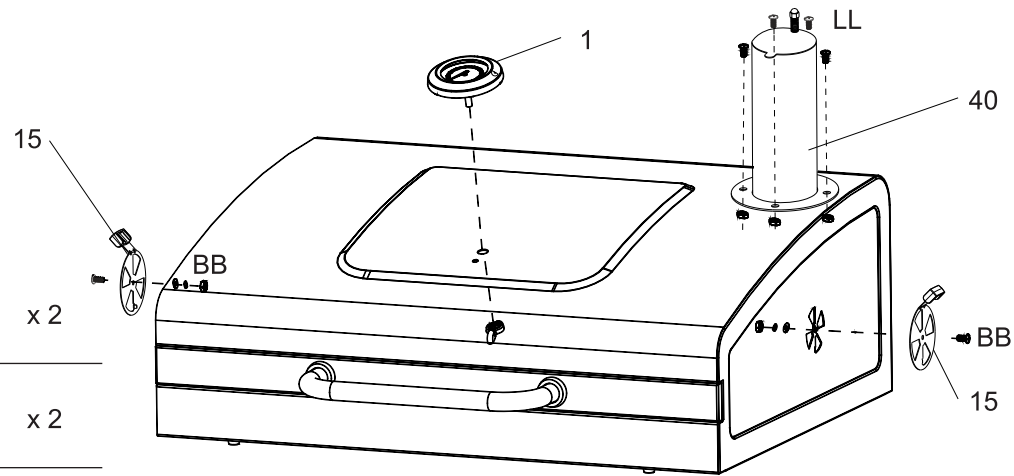
- BB  Ø6 x 16 x 2

-  Ø6 x 2

-  M6 NUT x 2


- LL  M6 x 12mm x 4


-  M6 NUT x 4

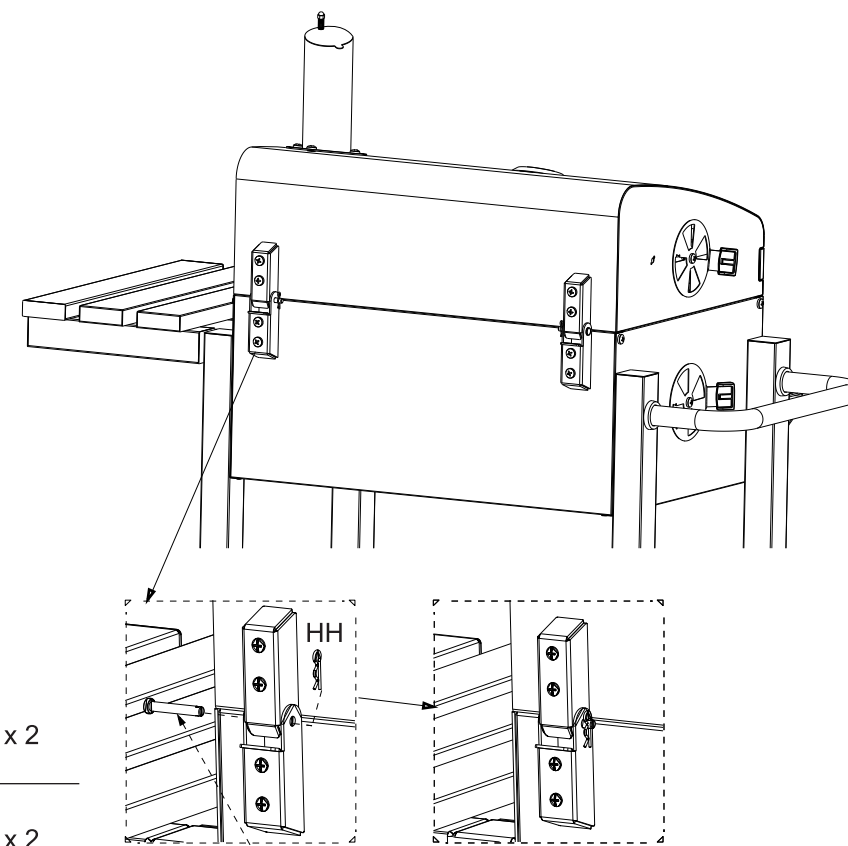


СБОРКА:

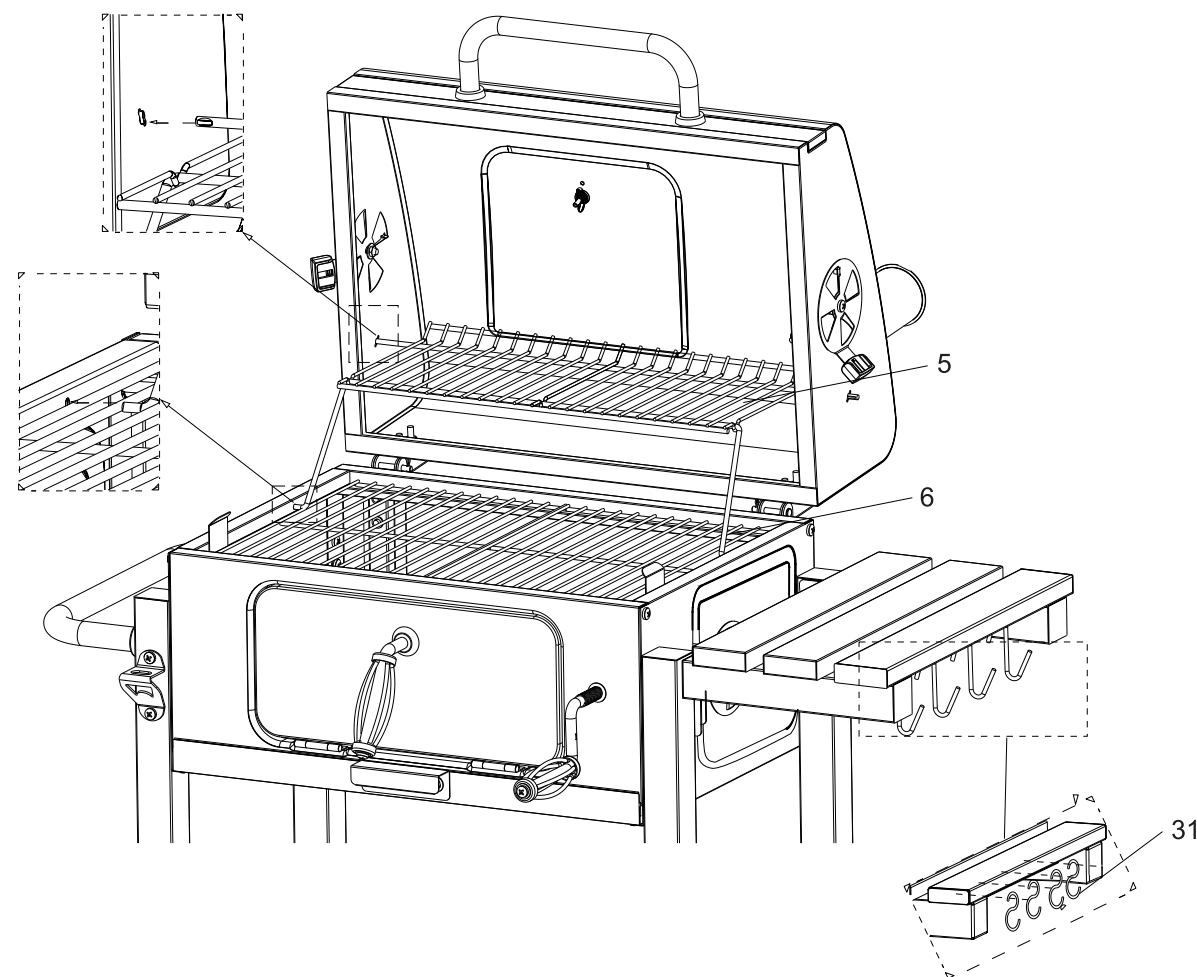
17

- HH  M6 X 40 x 2

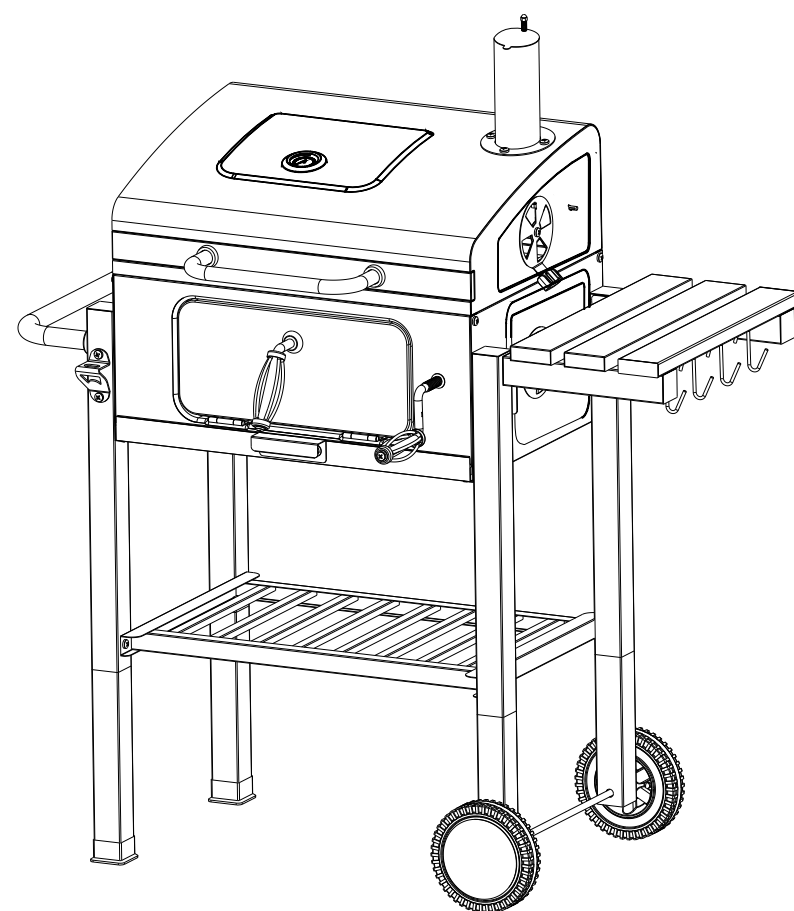
-  R PIN x 2



18



19



Убедитесь перед использованием, что все болтовые соединения надежно затянуты.