

# Инструкция по использованию шлангов для душа, гигиенических лейек

Уважаемый Покупатель!

В целях комфортного и безопасного использования просим ознакомиться с рекомендациями по эксплуатации шлангов для душа:

1. Рекомендуемое давление воды в системе 2 бара (0,2 МПа)
2. Максимально допустимое давление воды в системе 4 бара (0,4 МПа)
3. Максимальная температура воды + 50°C

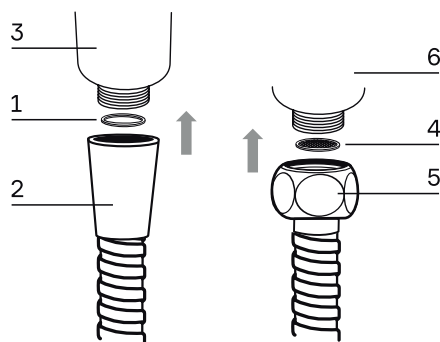
Во избежание выхода из строя шланга не превышайте максимальное давление и температуру воды! Шланги для душа, гигиенические лейки рекомендуется применять только в комплекте с смесителем, который должен быть перекрыт после пользования душевой системой или гигиеническим душем. Обращаем ваше внимание, что шланг ни при каких условиях не может служить магистралью, находящейся под постоянным давлением.

При использовании с гигиеническим душем обязательно перекрывайте воду на смесительном узле и сбросьте давление с помощью открытия нажатия кнопки на гигиенической лейке!

Для качественной установки изделия рекомендуем воспользоваться услугами квалифицированных специалистов.

Инструкция по сборке:

1. Присоедините уплотнительную прокладку (1) к гайке конической формы (2)
2. Присоедините гайку конической формы (2) к душевой лейке (3)
3. Присоедините уплотнительную прокладку (4) к гайке шестигранной формы (5)
4. Присоедините гайку шестигранной формы (5) к смесителю (6)



1. Уплотнительная прокладка
2. Гайка конической формы
3. Душевая лейка
4. Уплотнительная прокладка с фильтром
5. Гайка шестигранной формы
6. Смеситель

Профилактика и уход за изделием:

Не допускать повреждения покрытия. Протирать мягкой тканью с использованием только щадящих средств, не содержащих абразивных частиц. Не использовать агрессивные, спиртосодержащие вещества, в т. ч. кислоты. Не использовать при температуре ниже 0°C.

Условия гарантии

1. Гарантийный срок исчисляется с даты приобретения изделия в торговой сети.
2. Гарантия действительна при соблюдении рекомендаций по эксплуатации и уходу, размещенных в данной инструкции или паспорте изделия.
3. В случае неисправности необходимо обратиться к специалисту, который осуществлял установку изделия для устранения дефектов не гарантийного характера.

Гарантия не распространяется:

1. На дефекты, возникшие в случае неквалифицированной установки изделия.
2. На повреждения, возникшие при транспортировке после передачи товара покупателю.
3. На независимые от производителя причины (скачки давления в водопроводной сети, низкое качество и посторонние примеси в воде, пожар, и прочее).
4. Механические повреждения, следы воздействия химических и абразивных веществ, вызванные использованием агрессивных моющих средств.
5. Использование изделия при температуре ниже 0°C.

Душевой шланг имеет стандартную устойчивость на разрыв. В случае, если к шлангу применены значительные усилия, оплетка может разорваться. Шланг, испорченный таким образом, замене и ремонту не подлежит.