



oasis

EAC



oasis-home.ru

forteklima.ru



making
oasis
everywhere

Мой Дом – Мой Оазис

РУКОВОДСТВО
ПО ЭКСПЛУАТАЦИИ



ПОСУДОМОЕЧНАЯ
МАШИНА



forteklima.ru
oasis-home.ru



ОТК ОАЗИС



В целях улучшения качества продукции конструкции и технические характеристики могут изменяться без предварительного уведомления. Более подробную информацию можно получить у дистрибьютора или производителя.

СОДЕРЖАНИЕ

Меры безопасности	3
Технические характеристики	5
Описание прибора	7
Инструкция по установке	9
Использование посудомоечной машины	11
Загрузка посуды	15
Программы посудомоечной машины	19
Советы по устранению неисправностей	23
Коды ошибок	27
Техническое обслуживание и чистка	28
Безопасная утилизация	32
Сертификация	32
Транспортировка и хранение	32
Сервисное обслуживание	32
Гарантийный талон	34

Внимательно прочитайте данное руководство по эксплуатации и сохраните его для дальнейшего использования.

Уважаемый покупатель!

Благодарим Вас за выбор и приобретение посудомоечной машины **making Oasis everywhere**. Наши изделия разработаны в соответствии с высокими требованиями качества, функциональности и дизайна. **Мы уверены, что Вы будете довольны приобретением нового изделия от нашей компании.**

Перед началом эксплуатации прибора внимательно прочитайте данную инструкцию, в которой содержится важная информация, касающаяся Вашей безопасности, а также рекомендации по правильному использованию прибора и ухода за ним. Неправильное обращение может привести к поломке изделия, нанести материальный ущерб или причинить вред здоровью пользователя.

Сохраните инструкцию вместе с гарантийным талоном, кассовым чеком, по возможности, картонной коробкой и упаковочным материалом.

МЕРЫ БЕЗОПАСНОСТИ

ВНИМАНИЕ! Правильное использование.

1. Не садитесь и не стойте на дверце или корзинках для посуды, так как они для этого не предназначены.
2. Не прикасайтесь к нагревательному элементу во время или сразу после использования.
3. Не включайте посудомоечную машину, если все панели корпуса не установлены на место. Открывайте дверцу очень осторожно, если посудомоечная машина работает. Существует риск выплескивания воды.
4. Не ставьте тяжелые предметы и не вставляйте на открытую дверцу. Прибор может опрокинуться вперед.
5. При загрузке мойки:
 - располагайте острые предметы так, чтобы они не могли повредить уплотнитель двери;
 - загружайте острые ножи ручками вверх, чтобы снизить риск порезов;

Предупреждение! Ножи и другие кухонные принадлежности с острыми концами необходимо загружать в корзину остриями вниз или размещать в горизонтальном положении.

6. Пожалуйста, не перегружайте посудомоечную машину. Не используйте тару, которая не подходит для посудомоечных машин. Это важно для хорошего результата и разумного потребления энергии.
7. После завершения цикла стирки убедитесь, что емкость для моющего средства пуста.
8. Не мойте пластиковые предметы, если на них нет маркировки «Можно мыть в посудомоечной машине» или эквивалентной ей. Для пластиковых предметов без такой маркировки проверьте рекомендации производителя.
9. Используйте только моющие средства и ополаскивающие добавки, предназначенные для автоматической посудомоечной машины. Никогда не используйте мыло, стиральный порошок или средство для мытья рук в посудомоечной машине.
10. В стационарную проводку должны быть включены другие средства отключения от источника питания с зазором между контактами не менее 3 мм на всех полюсах.
11. Не подпускайте детей к моему средству и ополаскивателю, не подпускайте детей к открытой дверце посудомоечной машины, внутри может остаться немного моющего средства.
12. Во избежание риска поражения электрическим током не погружайте устройство, шнур или вилку в воду или другую жидкость.
13. Этот прибор могут использовать дети в возрасте от 8 лет и старше, а также лица с ограниченными физическими, сенсорными или умственными способностями или с недостатком опыта и знаний, если они находятся под присмотром или проинструктированы относительно безопасного использования прибора и понимают связанные с этим опасности. Дети не должны играть с прибором. Чистка и пользовательское обслуживание не должны выполняться детьми без присмотра.
14. Моющие средства для посудомоечных машин являются сильнощелочными. Они могут быть чрезвычайно опасны при проглатывании. Избегайте контакта с кожей и глазами, не подпускайте детей к посудомоечной машине, когда дверца открыта.
15. Дверь не следует оставлять в открытом положении, так как это может представлять опасность споткнуться. Если шнур питания поврежден, его должен заменить

производитель или его сервисный агент или лицо с аналогичной квалификацией, чтобы избежать опасности.

16. Во время установки блок питания не должен чрезмерно или опасно изгибаться или сплющиваться. Прибор должен быть подключен к водопроводной сети с помощью новых комплектов шлангов, а старые комплекты шлангов не следует использовать повторно.

17. Убедитесь, что ковер не закрывает отверстия в нижнем основании.

ТЕХНИЧЕСКИЕ ХАРАКТЕРИСТИКИ

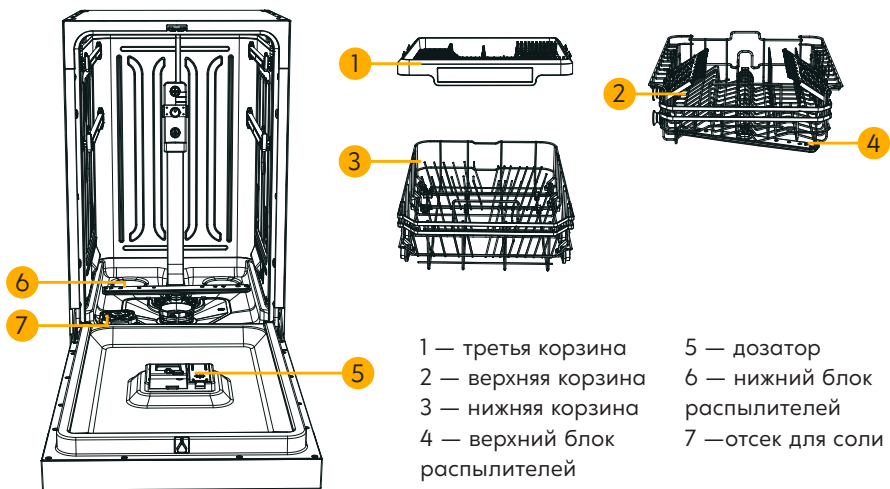
Модель	BDW-4535I D	BDW-6035I D
Цвет	серебряный	
Материал внешней двери	оцинкованная сталь	
Тип установки	встраиваемая	
Тип управления	сенсорное	
Количество мест, шт.	10	16
Автоматические программы	6	6
Параметры электросети, В/Гц	220–240/50	220–240/50
Номинальная мощность, Вт	1800	1800
Давление воды, МПа	0.04-1.0	0.04-1.0
Сила тока, А	10	10
Годовое потребление воды, л/год	2632	3304
Потребление воды за стандартный цикл мойки, л/цикл	9,4	11,8
Годовое потребление энергии, кВт/год	187	244,5
Потребление энергии за стандартный цикл мойки, кВт/цикл	0,655	0,86
Класс эффективности сушки	A	A
Класс энергопотребления	A+++	A+++
Уровень шума, дБ	44	44
Тип сушки	автооткрытие дверцы	
Половинная загрузка	+	+
Защита от протечки	AquaStop	AquaStop
Режим «Гигиена»	+	+
Ночной режим	—	+
Длина шнура, м	1,5	1,5
Размер изделия, см	44,8×55,2×81,5	59,8×55×81,5
Размеры встраивания, см	45–45,5×55–	60–60,5×55–
	60×81,5–87,5	60×85,5–91,5
Вес, кг*	32,7	40,5

Модель	BDW-4539I D	BDW-6039I D
Цвет	серебряный	
Материал внешней двери	оцинкованная сталь	
Тип установки	встраиваемая	
Тип управления	сенсорное	
Количество мест, шт.	10	16
Автоматические программы	6	6
Параметры электросети, В/Гц	220–240/50	220–240/50
Номинальная мощность, Вт	1800	1800
Давление воды, МПа	0.04-1.0	0.04-1.0
Сила тока, А	10	10
Годовое потребление воды, л/год	2632	3304
Потребление воды за стандартный цикл мойки, л/цикл	9,4	11,8
Годовое потребление энергии, кВт/год	187	244,5
Потребление энергии за стандартный цикл мойки, кВт/цикл	0,655	0,86
Класс эффективности сушки	A	A
Класс энергопотребления	A+++	A+++
Уровень шума, дБ	44	44
Тип сушки	турбосушка (вентилятор + нагрев)	
Половинная загрузка	да	да
Защита от протечки	AquaStop полный	AquaStop полный
Режим «Гигиена»	да	да
Ночной режим	—	+
Длина шнура, м	1,5	1,5
Размер изделия, см	44,8×55,2×81,5	59,8×55×81,5
Размеры встраивания, см	45–45,5×55–	60–60,5×55–
	60×81,5–87,5	60×85,5–91,5
Вес, кг*	32,7	40,5

* Указанное в паспорте значение массы и фактическая масса изделия могут отличаться друг от друга. Погрешность может составлять ±10% от заявленных величин. Данная погрешность никак не влияет на качество работы изделия, его долговечность и надежность.

! Все технические параметры измерены в идеальных заводских условиях.

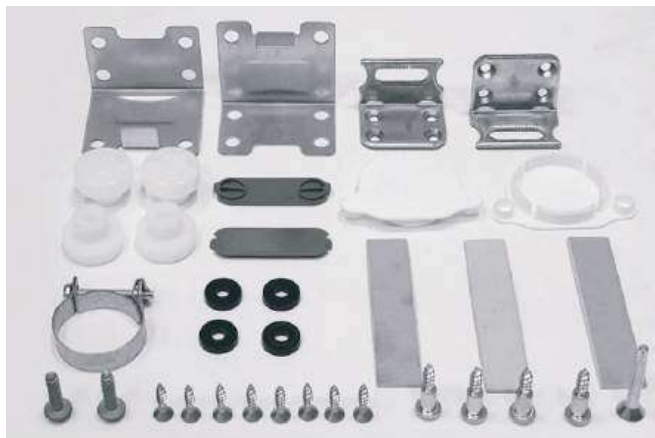
ОПИСАНИЕ ПРИБОРА



- 1 — третья корзина
- 2 — верхняя корзина
- 3 — нижняя корзина
- 4 — верхний блок распылителей
- 5 — дозатор
- 6 — нижний блок распылителей
- 7 — отсек для соли

ПРИМЕЧАНИЕ: внешний вид получаемого вами товара может отличаться.

Аксессуары



- шланг для подачи воды
- руководство пользователя
- воронка для соли

Советы:

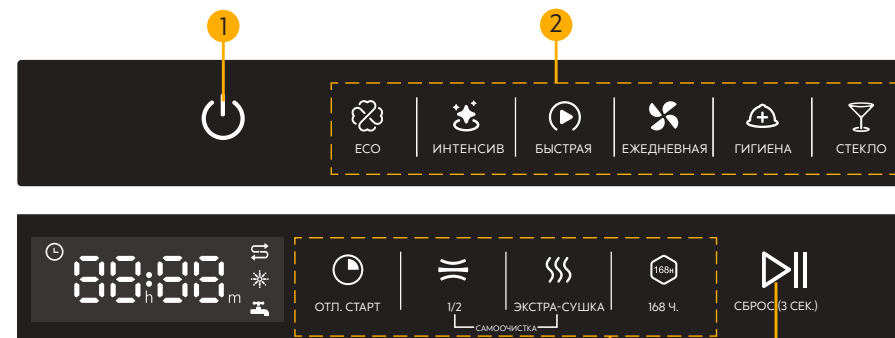
1. Каждая посудомоечная машина перед отправкой с завода проходит тщательный контроль качества для обеспечения надежности.

2. В результате нашего контроля качества в вашей новой посудомоечной машине могут остаться капли воды или разводы.

3. Установите корзину для столовых приборов на нижнюю полку для посуды. Для достижения наилучшей производительности, пожалуйста, устанавливайте посудомоечную машину посередине, как показано на рисунке с деталями внутренней отделки.

4. Пожалуйста, перед установкой снимите все упаковочные материалы с внешней и внутренней сторон посудомоечной машины.

Панель управления модели BDW-4535I D и BDW-4539I D



- 1 — питание
- 2 — программы
- 3 — дополнительные функции
- 4 — пуск/пауза

Панель управления модели BDW-6035I D и BDW-6039I D



- 1 — питание
- 2 — программы
- 3 — дополнительные функции
- 4 — пуск/пауза

Управление

Питание	Включение/выключение посудомоечной машины
Программы	Выберите необходимую программу стирки, загорится индикатор программы.
Дополнительные функции	Выберите необходимую программу стирки, загорится индикатор программы. Во время работы машины те дополнительные функции, которые можно выбрать, будут мигать, после выбора индикатор загорится.
Пуск/Пауза	Нажмите эту кнопку, чтобы запустить/приостановить программу. *Сброс: нажмите и удерживайте кнопку 3 секунды, чтобы отменить текущую программу и выбрать новую.
Самоочистка	Чтобы запустить программу самоочистки, одновременно нажмите и удерживайте клавиши «1/2» и «Экстра-сушка» в течение 3 секунд. На дисплее появится 90-минутный обратный отсчет, который означает начало работы программы самоочистки.

ИНСТРУКЦИЯ ПО УСТАНОВКЕ

Инструкция по установке встраиваемых посудомоечных машин представлена в отдельном виде:

- Приложение №1 для моделей **BDW-4535I D** и **BDW-4539I D**
- Приложение №2 для моделей **BDW-6035I D** и **BDW-6039I D**

Подсоединение сливных шлангов

Вставьте сливной шланг в сливную трубу диаметром не менее 4 см или опустите его в раковину, стараясь не перегибать и не обжимать его. Высота сливного шланга должна быть менее 600 мм. Свободный конец шланга не должен быть погружен в воду, чтобы избежать ее обратного потока.

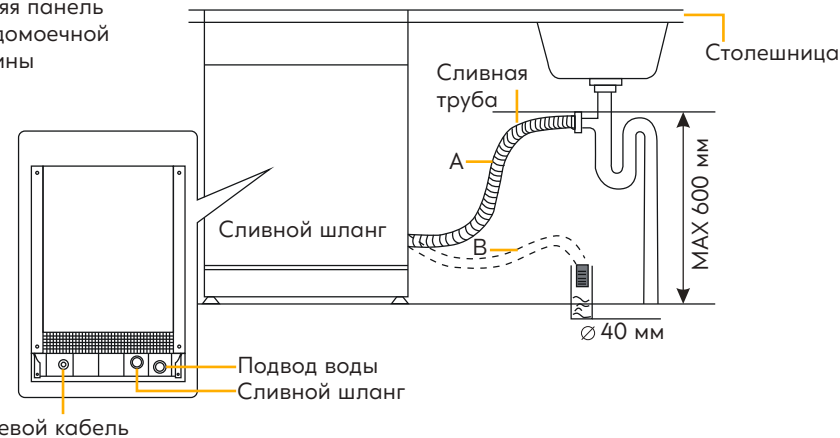


Предупреждение! Надежно закрепите сливной шланг в положении А или В

Как слить лишнюю воду из шлангов

Если соединение со сливным шлангом расположено выше 600 мм, в шланге может остаться лишняя вода. Излишки воды из шланга нужно будет слить в миску или подходящую емкость, которая находится снаружи и ниже раковины.

Задняя панель посудомоечной машины



Слив воды

Подсоедините сливной шланг. Во избежание протечек воды необходимо правильно установить сливной шланг. Убедитесь, что шланг не перекручен и не сдавлен.

Удлинительный шланг

Если вам нужен удлинитель сливного шланга, убедитесь, что вы используете аналогичный сливной шланг. Его длина не должна превышать 4 метров, иначе эффективность посудомоечной машины может снизиться.

Подключение сифона

Соединение с канализацией должно находиться на высоте менее 600 мм (максимум) от дна посудомоечной машины.

Расположение машины

Установите прибор в нужном месте. Задняя часть должна упираться в стену, а боковые - в соседние шкафы или стены. Посудомоечная машина оснащена шлангом для подачи воды и сливным шлангом, которые можно расположить как справа, так и слева, чтобы облегчить правильную установку.

ВНИМАНИЕ! Пожалуйста, установите посудомоечную машину на твердую и ровную поверхность.

Не устанавливайте посудомоечную машину на возвышенной поверхности.

ИСПОЛЬЗОВАНИЕ ПОСУДОМОЕЧНОЙ МАШИНЫ

Перед первым использованием

- Извлеките все упаковочные материалы из посудомоечной машины.
1. Установите уровень смягчения воды в соответствии с жесткостью воды в регионе.
 2. Насыпьте 500 г соли в соляной отсек, затем залейте воду до краев соляного отсека.
 3. Заполните дозатор ополаскивателя.
 4. Залейте моющее средство.

Умягчитель воды (настройка уровня жесткости воды)

1. Откройте дверцу, включите прибор.
2. В течение 60 секунд после включения нажмите и удерживайте кнопку Пуск/пауза в течение 5 секунд, пока прибор находится в режиме ожидания. Это действие приведет к переходу в режим настройки, затем к уровню умягчения по умолчанию, и на цифровом дисплее отобразится значение «Н3»
3. Нажмите кнопку Пуск/пауза, чтобы выбрать необходимую настройку в соответствии с характеристиками воды вашей местности, настройки изменятся в следующей последовательности: Н1→Н2→Н3→Н4→Н5→Н6. После этого выключите посудомоечную машину для сохранения настроек. Рекомендуется внести изменения в соответствии со следующей таблицей.

Положение переключателя	Уровень жесткости воды			Индикаторы, отображающие выбранный режим (уровня жесткости)	Потребление соли (грамм/цикл)
	dH	dF	dE		
Н1	0—5	0—9	0—6	Н1	0
Н2	6—11	10—20	7—14	Н2	20
Н3 (Стандртно)	12—17	21—30	15—21	Н3	30
Н4	18—22	31—40	22—28	Н4	40
Н5	23—34	41—60	29—42	Н5	50
Н6	35—55	61—98	43—69	Н6	60

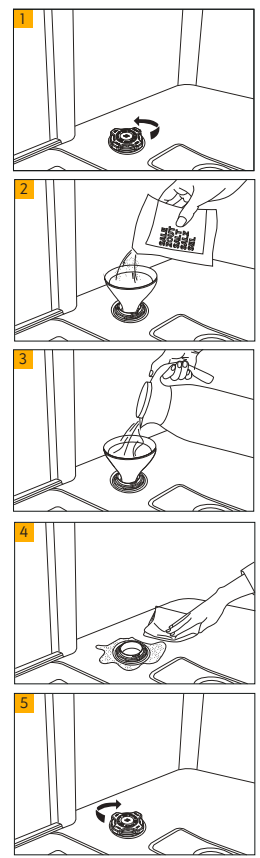
* Обратитесь в местное управление водоснабжения для уточнения степени жесткости водопроводной воды.

Загрузка соли в умягчитель

Жесткость воды варьируется в зависимости от местоположения. Если в посудомоечной машине используется жесткая вода, на посуде и столовых приборах может образоваться налет. Машина оснащена специальным смягчителем, который использует соль, предназначенную для устранения известкового налета и минералов из воды.

Всегда используйте соль, предназначенную для мытья в посудомоечной машине. Контейнер для соли расположен под нижней корзиной и должен заполняться следующим образом:

1. Снимите нижнюю корзину, затем открутите и снимите крышку контейнера для соли.
2. Поместите конец воронки (входит в комплект) в отверстие и насыпьте примерно 500 г соли.
3. Если вы заполняете контейнер в первый раз, заполните его полностью водой (около 700 мл).
4. Уберите остатки воды.
5. Аккуратно закрутите крышку. Как правило, индикатор предупреждения о соли гаснет после заполнения контейнера солью.



ВНИМАНИЕ! Используйте только соль, специально предназначенную для посудомоечных машин! Все другие виды соли, не предназначенные для использования в посудомоечных машинах, особенно поваренная соль, могут повредить смягчитель воды. В случае повреждений, вызванных использованием неподходящей соли, производитель не дает никаких гарантий и не несет ответственности за возможный ущерб.

ВНИМАНИЕ! Засыпайте соль только непосредственно перед запуском одной из полных программ стирки. Это предотвратит попадание крупинки соли или соленой воды, которая могла разлиться, на дно машины на длительный срок, и следовательно, предотвратит коррозию.

ПРИМЕЧАНИЕ: контейнер для соли необходимо снова заполнить, когда на панели управления загорится индикатор соли. Даже если контейнер достаточно заполнен солью, световой индикатор может погаснуть не раньше, чем соль полностью растворится.

Если на панели управления (у некоторых моделей) не горит индикатор соли, вы можете определить, когда следует засыпать соль в умягчитель, по количеству циклов, которые выполняла посудомоечная машина.

Не переполняйте контейнер для соли в посудомоечной машине и вытирайте просыпанную соль, чтобы избежать повреждения устройства.

Использование моющего средства

Для всех циклов мытья в посудомоечной машине необходимо обеспечить наличие моющего средства в отделении для моющих средств. Для обеспечения наилучшей производительности добавьте необходимое количество моющего средства для выбранного цикла.

Используйте только моющие средства, предназначенные специально для посудомоечных машин. Обеспечьте надлежащее хранение моющего средства для сохранения его сухости и свежести. Не насыпайте порошковое моющее средство в дозатор, пока не будете готовы мыть посуду.

Не используйте мыло, стиральный порошок или средство для мытья рук в посудомоечной машине.

Не глотайте средство для мытья посуды. Избегайте вдыхания паров. Средство для мытья посуды содержит раздражающие вещества и едкие химикаты, которые могут вызвать респираторные заболевания. Если вы проглотили средство для мытья посуды или вдохнули пары, немедленно обратитесь к врачу. Если вы проглотили средство для мытья посуды или вдохнули пары, немедленно обратитесь к врачу.

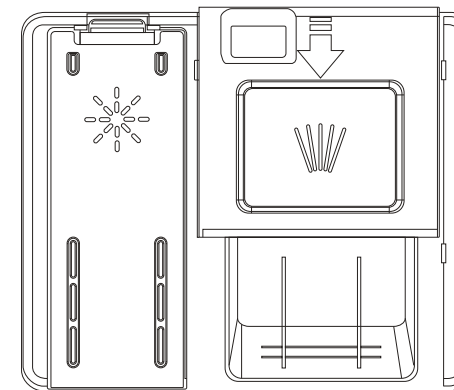


ВНИМАНИЕ! Храните средство для мытья посуды в недоступном для детей месте.

1. Откройте отсек для моющего средства, нажав на кнопку.

2. Добавьте рекомендованное количество моющего средства в основной отсек для мойки. Основной отсек для моющего средства содержит метки, обозначающие нужное количество: 15 или 25 мл, в зависимости от степени загрязнения посуды. Если посуда требует интенсивной мойки, добавьте 5 мл моющего средства в отсек для предварительной мойки.

3. Затем закройте отсек для моющего средства, сдвинув крышку в направлении стрелки.



ПРИМЕЧАНИЕ: Пожалуйста, следуйте рекомендациям производителя, указанным на упаковке моющего средства.

Использование ополаскивателя

— Заполнение дозатора ополаскивателя помогает обеспечить более качественную мойку и повысить эффективность сушки.

— Чтобы заполнить отсек для ополаскивателя, откройте крышку.

— Заполните отсек ополаскивателем до максимального уровня MAX, затем закройте крышку. Будьте аккуратны, чтобы не переполнить отсек, и протирайте поверхность в случае проливания.

— Зафиксируйте крышку отсека для ополаскивателя, закрыв ее.

— Ополаскиватель автоматически добавляется во время последнего полоскания, обеспечивая тщательную чистку и сушку без пятен и разводов на посуде.



ВНИМАНИЕ! Используйте только брендированный ополаскиватель для посудомоечных машин. Никогда не добавляйте в дозатор ополаскивателя какие-либо другие вещества (например, чистящие средства для посудомоечной машины, жидкие моющие средства). Это может привести к повреждению прибора.

Чтобы изменить уровень ополаскивателя, перед включением машины выполните следующие действия:



1. Откройте дверцу и нажмите кнопку питания Power, чтобы включить посудомоечную машину.

2. В течение 60 секунд после включения прибора удерживайте кнопку отложенного старта 5 секунд, пока машина находится в режиме ожидания, чтобы перейти в режим настройки, затем установите уровень ополаскивателя по умолчанию, на цифровом дисплее отобразится значение «R3».

3. Для изменения уровня ополаскивателя, нажмите кнопку отсрочки запуска, на цифровом дисплее отобразится информация об уровне, и при каждом нажатии кнопки отложенного старта уровень будет изменяться в очередности «R1→R2→ R3 → R4→R5».

4. После выбора нужного уровня нажмите кнопку питания, чтобы сохранить настройки.

Включение и выключение звукового сигнала

1. Откройте дверцу, включите прибор;
2. Одновременно нажмите кнопки ECO и Пуск на 3 секунды, звуковой сигнал выключится, а внутренний индикатор (лампа) не будет гореть, если дверца открыта.
3. Повторно нажмите кнопки ECO и Пуск на 3 секунды, звуковой сигнал будет включен.

ПРИМЕЧАНИЕ: данная функция доступна только в режиме ожидания. После выключения и повторного включения питания звуковой сигнал по умолчанию будет включен.

ЗАГРУЗКА ПОСУДЫ

Для обеспечения наилучших результатов использования посудомоечной машины следуйте этим рекомендациям по загрузке.

ВНИМАНИЕ! Не подходит для мытья в посудомоечной машине:



1. Посуда из термочувствительного пластика, с покрытием из меди, олова, алюминия и серебра.
2. Изделия из хрупкого стекла, декоративный фарфор с тиснением; посуда с элементами из хрусталя и т.п.
3. Предметы, обладающие впитывающими свойствами (губки, бытовая ткань).

Будьте внимательны перед или после загрузки посуды в корзины посудомоечной машины!

Удалите крупные остатки пищи. Не обязательно ополаскивать посуду под проточной водой. Если на посуде или кухонных принадлежностях есть запекшиеся, пригоревшие или прилипшие остатки пищи, которые сложно удалить, их рекомендуется замочить заранее перед мытьем. Размещайте предметы в посудомоечной машине в следующем порядке:

1. Такие предметы, как чашки, стаканы, кастрюли, сковороды и т.п. устанавливайте вверх дном.
2. Изогнутые изделия или изделия с углублениями должны располагаться под наклоном, чтобы вода могла стекать.
3. Посуду необходимо устанавливать надежно во избежание опрокидывания.
4. Посуда не должна препятствовать вращению разбрызгивателей во время мойки.
5. Размещайте столовые приборы, палочки для еды и другие мелкие предметы в лоток для столовых приборов. Слишком мелкие предметы не рекомендуется мыть в посудомоечной машине, так как они могут легко выпасть из корзин.

Извлечение посуды

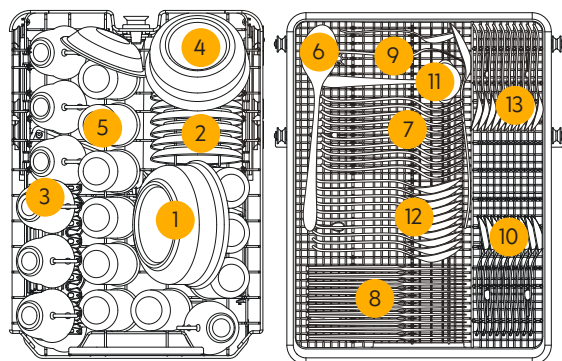
Чтобы предотвратить попадание воды из верхней корзины в нижнюю, рекомендуется сначала опорожнить нижнюю корзину, а затем верхнюю.

Загрузка верхней корзины

Верхняя корзина предназначена для хранения более деликатной и легкой посуды, такой как стаканы, чашки для кофе и чая, блюдца, тарелки, небольшие миски и неглубокие сковороды (при условии, что они не слишком грязные). Расположите

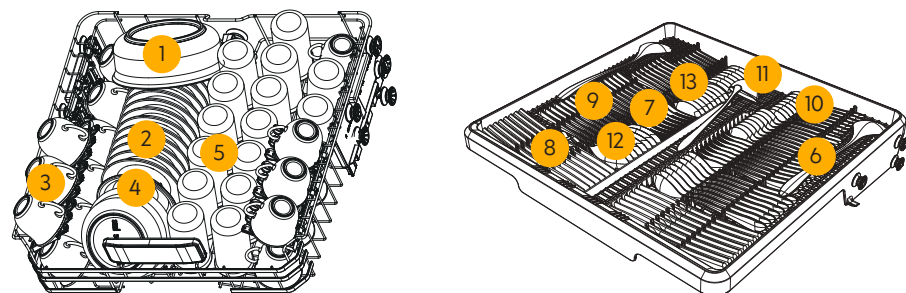
тарелки и кухонные принадлежности так, чтобы они не сдвигались от водяной струи. Всегда размещайте бокалы, чашки и миски вверх дном.

Верхняя корзина моделей BDW-4535I D / BDW-4539I D



- 1 — Чаша для подачи
- 2 — Блюдец
- 3 — Чашка
- 4 — Десертная чаша
- 5 — Стакан
- 6 — Ложка для сервировки
- 7 — Вилка
- 8 — Столовый нож
- 9 — Вилка для сервировки
- 10 — Чайная ложка
- 11 — Половник
- 12 — Суповая ложка
- 13 — Десертная ложка

Верхняя корзина моделей BDW-6035I D / BDW-6039I D

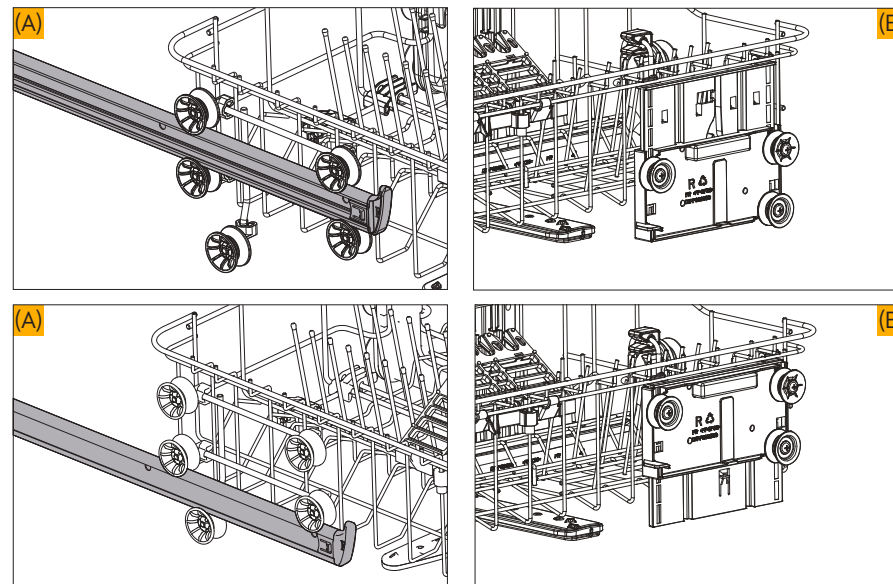


- 1 — Чаша для подачи
- 2 — Блюдец
- 3 — Чашка
- 4 — Десертная чаша
- 5 — Стакан
- 6 — Ложка для сервировки
- 7 — Вилка
- 8 — Столовый нож
- 9 — Вилка для сервировки
- 10 — Чайная ложка
- 11 — Половник
- 12 — Суповая ложка
- 13 — Десертная ложка

Регулировка верхней корзины

При необходимости высоту верхней корзины можно отрегулировать, чтобы освободить больше места для крупной посуды либо в верхней, либо в нижней корзине. Для регулировки высоты верхней корзины можно вставить колеса разной высоты в направляющие (А). Или потяните верхнюю корзину вверх, чтобы поднять верхнюю

решетку, и снова потяните, чтобы опустить верхнюю корзину (В). Длинные предметы, столовые приборы, подставки для салата или ножи следует размещать на полке так, чтобы они не мешали вращению разбрызгивателей. Полку можно откинуть назад или снять, когда она не нужна для использования.



ВНИМАНИЕ! Перед загрузкой посуды рекомендуется отрегулировать высоту верхней корзины. Если вы будете регулировать высоту корзины после загрузки посуды, это может привести к ее повреждению.

Загрузка нижней корзины

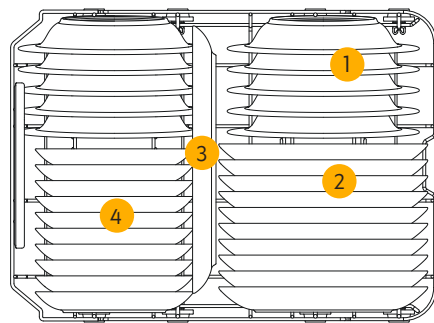
Рекомендуется размещать крупные предметы, которые труднее всего очистить, в нижней корзине: кастрюли, сковороды, крышки, сервировочные блюда и миски, как показано на рисунке ниже.

Предпочтительно размещать сервировочные блюда и крышки по краям корзины, чтобы не блокировать вращение верхнего разбрызгивателя.

Кастрюли, сервировочные миски и т.п. всегда нужно размещать вверх дном. Глубокие кастрюли должны быть под наклоном, для обеспечения слива воды.

Особенности нижней корзины: складывающиеся ряды с крючками, что позволяет загружать больше посуды или крупные предметы, такие как кастрюли и сковородки.

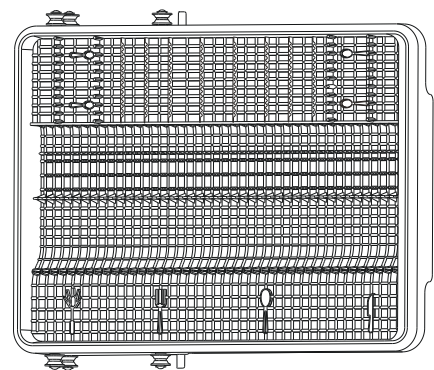
- 1 — Тарелка для супа
- 2 — Обеденная тарелка
- 3 — Овальная тарелка
- 4 — Тарелка для десерта



Подвесная корзина для столовых приборов (зависит от модели)

Подвесная корзина для столовых приборов(зависит от модели).

Подвесная корзина (верхняя) для столовых приборов предназначена для мытья столовых приборов, таких как вилки, ложки и т.д., которые следует размещать между перегородками корзины.





ПРОГРАММЫ ПОСУДОМОЕЧНОЙ МАШИНЫ

Модели BDW-4535I D и BDW-4539I D

Индикатор программы	Описание
ECO	Экологичный режим, Обеспечивающий экономию энергии и воды, подходит для общей мойки.
Интенсив	Мощный режим очистки для сильных загрязнений на кастрюлях и сковородах.
Быстрая	Подходит для очистки слегка прилипших остатков свежей пищи на самой высокой скорости.
Ежедневная	Режим ежедневной очистки, подходящий для умеренно загрязненной посуды.

Гигиена	Предназначен для сильно загрязненной посуды, требующей гигиенической очистки.
Стекло	Режим бережной мойки стекла.
Дополнительные функции	
Отл. старт	Вы можете отложить начало цикла на 0-24 часа. Нажмите кнопку «Отл. запуск», чтобы изменить время, и нажмите кнопку «Пуск». Примечание: Чтобы изменить время отсрочки после начала работы посудомоечной машины, нажмите кнопку питания и перезапустите посудомоечную машину.
1/2	Половинная загрузка. Сокращает расход воды и электроэнергии, позволяет выбрать три режима: мойка верхней корзины, мойка нижней корзины или мойка верхней и нижней корзин одновременно.
Экстра-сушка	К основной процедуре мытья посуды добавляется дополнительное время сушки для лучшего высыхания посуды.
168 ч. (для BDW-4539I D и BDW-6039I D)	Функция бактериостатического хранения, добавленная к основной программе чистки, обеспечивает в общей сложности 168 часов хранения после чистки.
Экспресс (для BDW-6035I D и BDW-6039I D)	Сокращает цикл мойки за счет повышения температуры воды, обеспечивая быструю мойку.
Экстра-гигиена (для BDW-6035I D и BDW-6039I D)	Добавляется время за счет повышения температуры для тщательной стерилизации в процессе мойки.
Ночной (для BDW-6035I D и BDW-6039I D)	Уменьшает скорость мотора, увеличивая время цикла мойки, что снижает уровень шума.
Энерго-сбережение (для BDW-6035I D и BDW-6039I D)	Экономит энергию, сокращая время и температуру при сушке. Рекомендуется для мытья до 8 тарелок (и менее).
Индикаторы предупреждения	
Интенсив	Включение светового индикатора означает, что в посудомоечной машине недостаточно ополаскивателя для мытья, и его требуется долить.

Индикатор программы	Описание
Индикаторы предупреждения	
 Впускной клапан для воды	Включение светового индикатора означает, что впускной клапан для воды закрыт или заблокирован.
 Соль	Включение светового индикатора означает, что в посудомоечной машине недостаточно соли для мытья и ее необходимо добавить.

Изменение программы

1. Предпосылка: Выполняемый цикл можно изменить, только если он выполняется в течение короткого времени. Иначе моющее средство могло уже быть выведено, а вода – слита.
Если это произошло, нужно пополнить дозатор моющего средства.

2. Во время мойки нажмите кнопку питания, чтобы выключить машину.

3. Нажмите кнопку питания Power еще раз, чтобы включить машину, после чего вы сможете переключить программу на желаемый режим.

ПРИМЕЧАНИЕ: если вы откроете дверь во время мытья, цикл будет приостановлен, и индикатор будет мигать. После закрытия двери устройство продолжит работу через 10 секунд.

Индикаторы программ показывают состояние посудомоечной машины:

- а) Один из индикаторов горит – цикл идет.
- б) Один из индикаторов мигает – пауза.

ПРИМЕЧАНИЕ: если все индикаторы начинают мигать, это указывает на неисправность машины. В этом случае выключите питание и водоснабжение, и вызовите сервисного специалиста.

Забыли добавить посуду

Забытую посуду можно добавить в любое время, до открытия крышки дозатора для моющего средства.

1. Слегка приоткройте дверцу, чтобы посудомоечная машина приостановила выполнение программы.

2. После остановки разбрызгивателей вы сможете полностью открыть дверцу.

3. Добавьте забытую посуду.

4. Закройте дверцу, посудомоечная машина возобновит работу через десять секунд.



ВНИМАНИЕ! Открывать дверцу во время мойки опасно, так как горячая вода может обжечь. Если открыть дверцу во время работы посудомоечной машины, машина автоматически остановится.

По окончании программы мойки

После завершения программы на цифровом дисплее отобразится «00», зуммер издаст три коротких звуковых сигнала, после чего на цифровом дисплее отобразится «Завершение» – End. При отсутствии дальнейших действий он погаснет, а через 3 минуты машина автоматически выключится.

Осторожно открывайте дверцу. При открытой дверце может выйти горячий пар!

— Горячая посуда легче разбивается. Поэтому перед извлечением из прибора посуде следует дать остыть около 15 минут.

— Откройте дверцу посудомоечной машины, оставьте ее приоткрытой и подождите несколько минут, прежде чем извлечь посуду, чтобы она остыла, и была более сухой.

Разгрузка посудомоечной машины

Это нормально, что внутри посудомоечной машины остается влага. Сначала разгрузите нижнюю корзину, затем верхнюю. Это позволит избежать попадания воды из верхней корзины на посуду в нижней.

Информационный световой индикатор

Некоторые встроенные модели оснащены световой индикацией. Состояние работы посудомоечной машины можно проверить по лучу света между посудомоечной машиной и боковой стенкой (или между посудомоечной машиной и полом). Непрерывно светящийся индикатор означает, что машина работает, мигающий индикатор означает, что программа мойки завершена и можно открывать дверцу. В некоторых моделях вы можете увидеть оставшееся время и этап программы мойки с помощью информационного индикатора на полу. На некото-

рых моделях есть три разноцветных световых точки на полу. Непрерывный синий означает, что процесс в работе, зеленый означает завершение. Красный означает приостановку.

Автоматическое открытие дверцы (для BDW-6035I D и BDW-4535I D)

Дверца посудомоечной машины открывается автоматически, что улучшает результаты сушки. Прежде чем разгружать посудомоечную машину, дождитесь сигнала посудомоечной машины об окончании программы и остывании посуды. Время сушки для опции «Автоматическое открытие дверцы» варьируется в зависимости от программы.

ПРИМЕЧАНИЕ: для достижения наилучших результатов сушки не закрывайте дверцу до завершения фазы сушки и автоматического выключения машины.

По окончании программы дверь откроется. Не пытайтесь закрыть дверь в течение 1 минуты, чтобы не повредить механизм дверцы с автоматическим открыванием. Для эффективной сушки дверца должна оставаться открытой в течение 30 минут. (Если программа включает систему автооткрывания, время автоматического открывания может отличаться в зависимости от выбранной программы).

Отключение функция автоматического открывания дверцы

Удерживайте клавиши дополнительной сушки и экстра-гигиены в течение 3 секунд одновременно, на цифровом дисплее появится надпись **0:FF**, и он мигнет 3 раза. Если вы хотите включить эту функцию, удерживайте кнопки дополнительной сушки и экстра-гигиены в течение 3 секунд одновременно, на цифровом дисплее появится надпись **0:00** он мигнет 3 раза. (Все эти операции необходимо выполнить до выбора программы мойки.)

СОВЕТЫ ПО УСТРАНЕНИЮ НЕИСПРАВНОСТЕЙ

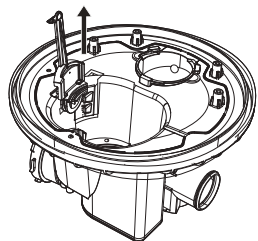
Проблема	Возможные причины	Способ решения
Посудомоечная машина не работает	Перегорел предохранитель или сработал автоматический выключатель	Замените предохранитель или сбросьте автоматический выключатель. Удалите все другие приборы, которые используют ту же цепь, что и посудомоечная машина.
	Источник питания есть не включен	Убедитесь, что посудомоечная машина включена и дверца надежно закрыта. Убедитесь, что шнур питания правильно подключен к розетке.

Проблема	Возможные причины	Способ решения
Посудомоечная машина не работает	Низкий напор воды	Убедитесь, что водопровод подключен правильно, и вода подается. В случае отключения воды выключите посудомоечную машину до тех пор, пока подача воды не восстановится, затем перезапустите посудомоечную машину и программу мойки.
Сливной насос не останавливается	Перелив	Система имеет функцию обнаружения переполнения. Когда это происходит, она отключает циркуляционный насос и включает сливной насос.
Шум	Двигатель гудит	Посудомоечная машина использовалась нерегулярно. Если вы используете машину нечасто, не забывайте наполнять и откачивать воду из машины каждую неделю, что поможет сохранить влажность уплотнения.
	Легкий шум является нормальным	Звук при открывании дозатора моющих средств.
	Посуда лежит в корзинах не очень надежно или в корзину упало что-то мелкое	Убедитесь, что вся посуда правильно установлена в посудомоечной машине.
Пена в поддоне	Неправильное моющее средство	Используйте только специальное средство для мытья посуды, чтобы избежать образования пены. В этом случае откройте посудомоечную машину и дайте пене испариться. Добавьте в поддон 1 галлон холодной воды. Закройте посудомоечную машину, затем запустите цикл предварительного полоскания, чтобы слить воду... Повторите, если необходимо.
	Пролитое средство для ополаскивания	Всегда немедленно вытирайте пролитый ополаскиватель.
Пятна на внутренней поверхности поддона	Использовалось моющее средство с красителем	Убедитесь, что моющее средство не содержит красителей.
Посуда и столовые приборы не вымыты	Неправильная программа Неправильная загрузка корзины	Выберите более сильную программу. Убедитесь, что действие дозатора моющего средства и разбрызгивателей не блокируется крупной посудой.

Проблема	Возможные причины	Способ решения
Пятна и пленка на бокалах и столовых приборах	<ol style="list-style-type: none"> 1. Чрезвычайно жесткая вода 2. Низкая температура на входе 3. Перегрузка посудомоечной машины 4. Неправильная загрузка 5. Старое или влажное порошковое моющее средство 6. Пустой дозатор ополаскивающего средства Неправильная дозировка моющего средства	Для удаления пятен со стеклянной посуды: <ol style="list-style-type: none"> 1 Выньте всю металлическую посуду из посудомоечной машины. 2 Не добавляйте моющее средство. 3 Выберите самый длинный цикл. 4 Запустите посудомоечную машину и дайте ей поработать примерно 18–22 минуты, после чего она перейдет в режим «основной мойки». 5 Откройте дверцу, чтобы налить 2 чашки белого уксуса на дно посудомоечной машины. Закройте дверцу и дайте посудомоечной машине завершить цикл. Если уксус не помогает: повторите все, как описано выше, только вместо уксуса используйте 1/4 стакана (60 мл) кристаллов лимонной кислоты.
Помутнение на стеклянной посуде	Сочетание мягкой воды и слишком большого количества моющего средства	Используйте меньше моющего средства, если у вас мягкая вода, и выберите самый короткий цикл, чтобы вымыть стеклянную посуду и сделать ее чистой.
Желтая или коричневая пленка на внутренних поверхностях	Пятна от чая или кофе	Используйте раствор из 1/2 стакана отбеливателя и 3 стаканов теплой воды, чтобы удалить пятна вручную. ВНИМАНИЕ: После окончания цикла необходимо подождать 20 минут, чтобы дать нагревательным элементам остыть перед очисткой внутренних поверхностей, иначе можно получить ожоги.
	Отложения железа в воде могут привести к образованию пленки на посуде	Необходимо обратиться в компанию по производству умягчителей воды, чтобы приобрести специальный фильтр.
Белая пленка на внутренней поверхности посуды	Минералы жесткой воды	Для очистки внутренней поверхности используйте влажную губку с моющим средством для посуды и наденьте резиновые перчатки. Никогда не используйте никакие другие чистящие средства, кроме средства для мытья посуды, так как это может привести к образованию пены или взвеси.

Проблема	Возможные причины	Способ решения
Вода стоит на дне поддона	отключение воды во время процесса водозабора	Небольшое количество чистой воды вокруг сливного отверстия на дне поддона позволяет смазать уплотнение. Однако, если вы заметили большое количество сточной воды в посудомоечной машине, это может быть вызвано отключением подачи воды во время процесса забора воды. В этом случае, пожалуйста, перезапустите посудомоечную машину и программу мытья посуды, после восстановления подачи воды слив произойдет автоматически.
Протечки в посудомоечной машине	Переполнение дозатора или утечка ополаскивателя	Будьте осторожны, чтобы не переполнить дозатор для ополаскивателя. Пролитое ополаскивающее средство может привести к чрезмерному вспениванию и переполнению. Вытирайте пролитую жидкость влажной тканью.
	Посудомоечная машина установлена не ровно в горизонтальной плоскости	Убедитесь, что посудомоечная машина правильно установлена.
Крышка дозатора моющих средств не закрывается должным образом	Остатки моющего средства засоряют замок	Очистите замок от моющего средства.
Остатки моющего средства в дозаторе	Посуда блокирует дозатор моющего средства	Правильно загружайте посуду.
Пар	Нормальное явление	Во время сушки и слива воды через вентиляционное отверстие у дверной защелки выходит немного пара.
Черные или серые следы на посуде	Алюминиевая посуда трется друг о друга	Используйте мягкий абразивный очиститель, чтобы устранить эти следы.

ПРИМЕЧАНИЕ: Косточки оливок или другие подобные предметы могут пройти через систему фильтрации и попасть в область сливного насоса. В этом случае сливной насос засоряется и нуждается в очистке. Пожалуйста, снимите крышку насоса, сдвинув хвостовую часть наружу, после чего вы сможете самостоятельно очистить крыльчатку насоса. После этого закрепите крышку на место.



ВНИМАНИЕ! Неправильное обслуживание машины может угрожать безопасности пользователей. Любой ремонт должен выполняться профессионалами.

КОДЫ ОШИБОК

После запуска цикла мойки при возникновении неисправности посудомоечная машина отобразит код ошибки. В следующей таблице приведены возможные коды ошибок и их причины, а индикатор ошибки будет постоянно мигать и издавать звуковой сигнал.

Код	Значение
E1	Переполнение/утечка
E02	Неисправность водозабора
E03	Машина не нагревается
E04	Неисправность водораспределительного клапана
E05	Неисправность вентилятора
E06	Аномальный нагрев
E07	Обрыв или короткое замыкание термистора
E10	Нарушение связи/ тех. сбой (Abnormal communication)

ВНИМАНИЕ! В случае E2, прежде чем обращаться в сервисную службу сначала выполните диагностику согласно разделу «Рекомендации по устранению неисправностей».

В случае E1, прежде чем обращаться в сервисную службу, отключите подачу воды.

В случае E4, E5, E6, E7, EA, пожалуйста, обратитесь в сервисную службу.

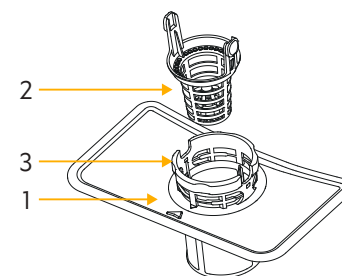
ТЕХНИЧЕСКОЕ ОБСЛУЖИВАНИЕ И ЧИСТКА

Прежде чем приступить к уходу или техническому обслуживанию, всегда отключите прибор от электросети, а также отключайте подачу воды.

Система фильтрации

Система фильтрации состоит из фильтра грубой очистки, плоского фильтра и микрофильтра.

1. Плоский фильтр: пища и мусор будут задерживаться специальной струей на нижнем разбрызгивателе.
2. Фильтр грубой очистки: крупный мусор, такой как кусочки костей или стекла, который может засорить слив, будет задерживаться в фильтре грубой очистки. Чтобы удалить предмет, попавший в этот фильтр, слегка сожмите выступы в верхней части фильтра и вытащите его.
3. Микрофильтр: этот фильтр задерживает грязь и остатки пищи в поддоне и предотвращает их повторное попадание на посуду во время цикла.



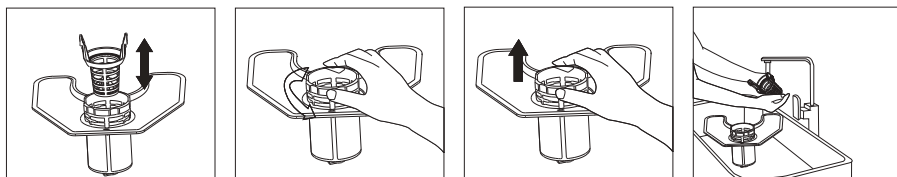
Проверяйте фильтры на наличие засоров каждый раз после использования посудомоечной машины.

Открутив фильтр грубой очистки, вы можете снять систему фильтрации. Удалите остатки пищи и очистите фильтры под проточной водой.

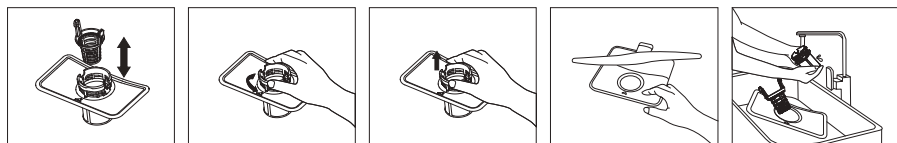
Фильтр эффективно предотвращает попадание остатков посуды в систему мойки. Однако иногда остатки пищи могут засорять фильтр, что негативно сказывается на эффективности мойки. Рекомендуется сразу после завершения программы мойки проверить плоский фильтр на наличие остатков пищи и при необходимости очистить его.

Кроме того, рекомендуется разбирать и чистить фильтр не реже одного раза в неделю. Очистка фильтра выполняется следующим образом:

Для моделей BDW-4535I D и BDW-4539I D



Для моделей BDW-6035I D и BDW-6039I D



1. Удалите фильтр грубой очистки из микрофильтра
2. Поверните микрофильтр по часовой стрелке
3. Извлеките микро- и плоский фильтр из посудомоечной машины
4. Очистите фильтры под проточной водой

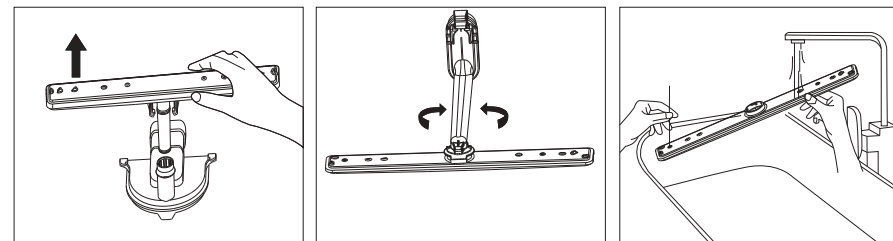
Затем необходимо тщательно очистить и промыть фильтры и установить в порядке, обратном указанному выше.

Примечание:

- Никогда не запускайте программу без установленных фильтров.
- Неправильная установка фильтров может снизить эффективность мойки и привести к повреждению машины.
- При очистке фильтров не стучите по ним. В противном случае фильтры могут быть деформированы, а производительность посудомоечной машины снижена.

Очистка разбрызгивателей

Необходимо регулярно очищать разбрызгиватели, так как химические вещества жесткой воды засоряют форсунки и подшипники.



1. Потяните нижний разбрызгиватель вверх, чтобы снять его.
2. Чтобы снять верхний разбрызгиватель, сначала снимите зажим верхнего разбрызгивателя, повернув его.
3. Перед установкой необходимо тщательно очистить и промыть разбрызгиватели. При установке верхнего разбрызгивателя убедитесь, что зажим верхнего разбрызгивателя надежно затянут.

Чистка панели управления

Для очистки панели управления используйте слегка увлажненную ткань, затем тщательно вытрите ее. Чтобы защитить внешнюю поверхность, используйте хороший воск для полировки. Никогда не используйте острые предметы, губки для чистки или агрессивные чистящие средства для любых частей посудомоечной машины.

Очистка дверцы

Для очистки кромки вокруг дверцы используйте только мягкую теплую влажную тряпку. Во избежание попадания воды в замок дверцы и электрические компоненты не используйте аэрозольные чистящие средства. Также никогда не используйте абразивные чистящие средства или губки для чистки внешних поверхностей, так как они могут поцарапать покрытие. Некоторые бумажные полотенца также могут царапать или оставлять следы на поверхности.



ВНИМАНИЕ! Никогда не используйте аэрозольные чистящие средства для очистки панели дверцы, так как они могут повредить замок двери и электрические компоненты. Не допускается использование абразивного средства или бумажного полотенца из-за риска поцарапать или оставить пятна на поверхности из нержавеющей стали.

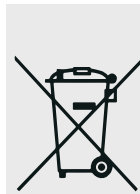
Защита от замерзания

Если ваша посудомоечная машина оставлена на зиму в неотапливаемом помещении, обратитесь к техническому специалисту, чтобы:

1. Отключить электропитание посудомоечной машины.
2. Отключить подачу воды и отсоединить заливной шланг от водяного клапана.
3. Слить воду из заливного шланга и водяного клапана. (Используйте кастрюлю для сбора воды)
4. Снова подсоединить заливной шланг к водяному клапану.
5. Удалить фильтр в поддоне и на дне и использовать губку для удаления воды из поддона.

Обслуживание посудомоечной машины	
После каждой мойки	После каждой мойки отключайте подачу воды в прибор и оставляйте дверцу слегка приоткрытой, чтобы влага и запахи не задерживались внутри. После каждой мойки отключайте подачу воды в прибор и оставляйте дверцу слегка приоткрытой, чтобы влага и запахи не задерживались внутри.
Вынимайте вилку из розетки	Перед чистой или обслуживанием всегда вынимайте вилку из розетки. Не рискуйте.
Без растворителей и абразивной очистки	Для очистки наружных и резиновых деталей посудомоечной машины не используйте растворители или абразивные чистящие средства. Используйте только тряпку и теплую мыльную воду. Чтобы удалить пятна или разводы с внутренней поверхности, используйте тряпку, смоченную водой с небольшим количеством белого уксуса, или чистящее средство, предназначенное специально для посудомоечных машин.
Когда вы отправляетесь в отпуск	Когда вы уезжаете в отпуск, рекомендуется запустить цикл мойки для пустой посудомоечной машины, а затем вынуть вилку из розетки, отключить подачу воды и оставить дверцу прибора слегка приоткрытой. Это поможет уплотнителям прослужить дольше и предотвратит появление запахов в машине.
Перемещение машины	Если прибор необходимо переместить, старайтесь держать его в вертикальном положении. В случае крайней необходимости ее можно положить на заднюю поверхность.
Уплотнения	Одним из факторов, вызывающих появление запаха в посудомоечной машине, является пища, застрявшая в уплотнениях. Периодическая чистка влажной губкой предотвратит это.

БЕЗОПАСНАЯ УТИЛИЗАЦИЯ



По окончании срока службы посудомоечную машину следует утилизировать в соответствии с нормами, правилами и способами, действующими в месте утилизации. Для утилизации упаковки и прибора, пожалуйста, обратитесь в центр утилизации отходов. Поэтому отключите кабель питания и приведите в негодность устройство для закрывания двери. Картонная упаковка изготовлена из переработанной бумаги и должна быть сдана в пункт сбора макулатуры для вторичной переработки. Обеспечив правильную утилизацию данного изделия, вы помогаете предотвратить возможные негативные последствия для окружающей среды и здоровья человека, которые в противном случае могли бы быть вызваны неправильным обращением с данным изделием. Подробную информацию по утилизации посудомоечных машин Вы можете получить у представителя местного органа власти.

СЕРТИФИКАЦИЯ

Все оборудование торговой марки making Oasis everywhere проходит сертификацию на соответствие техническому регламенту Таможенного союза. Копию сертификата соответствия можно получить в торговой точке, где вы приобретали оборудование. Данное оборудование посудомоечная машина соответствует ТР ТС 004/2011 «О безопасности низковольтного оборудования» и ТР ТС 020/2011 «Электромагнитная совместимость технических средств».

ТРАНСПОРТИРОВКА И ХРАНЕНИЕ

Транспортирование и хранение прибора должно соответствовать указаниям манипуляционных знаков на упаковке. Прибор должен храниться в упаковке изготовителя в закрытом помещении при температуре от +4 °C до +40 °C и относительной влажности до 85% при температуре +25 °C.

СЕРВИСНОЕ ОБСЛУЖИВАНИЕ

В случае необходимости сервисного обслуживания обратитесь к продавцу. Во избежание несчастных случаев сервисное обслуживание прибора должно выполняться только представителем сервисного центра или другим квалифицированным специалистом.

Информацию об авторизованных сервисных центрах можно получить:

- на сайте forteklima.ru в разделе «Сервис»;
- написав запрос на электронный ящик service@forteholding.ru;
- или позвонив по телефону единой службы технической поддержки 8-800-700-0098.

making
oasis
everywhere

Мой Дом – Мой Оазис

ГАРАНТИЙНЫЙ ТАЛОН

Настоящий документ не ограничивает определенные законом права потребителей, но дополняет и уточняет оговоренные законом обязательства, предполагающие соглашения сторон либо договор.

Благодарим за оказанное доверие и выбор, сделанный в пользу нашей продукции. Мы рады предложить Вам надежные и качественные изделия making Oasis everywhere и устанавливаем на них основную гарантию сроком на 36 месяца и расширенную гарантию до 48 месяцев при соблюдении дополнительных условий*.

Пожалуйста, тщательно проверяйте комплектацию, внешний вид и правильно заполненный гарантийный талон при покупке изделия. Все претензии о несоответствии предъявляйте Продавцу.

В случае возникновения неисправностей не пытайтесь самостоятельно ремонтировать изделие – это опасно и может привести к утрате гарантии. Пожелания по качеству товара или его усовершенствованию Вы можете прислать по адресу: info@forteholding.ru.

Гарантийный срок на технику making Oasis everywhere начинается со дня продажи товара и предоставляется в соответствии с нижеперечисленными условиями путем бесплатного устранения недостатков инструмента, вызванных дефектами материала или изготовления.

- * • Прибор предназначен только для бытового использования.
- Чтобы воспользоваться расширенной гарантией, необходимо зарегистрировать купленный товар на сайте нашей компании www.forteklima.ru в течение одного месяца от даты покупки. Участие в программе расширенной гарантии подтверждается выдачей сертификата на конкретный товар. Зарегистрировать товар возможно только после согласия покупателя на сохранение личных данных, запрашиваемых в процессе регистрации.
- Гарантия 48 месяца действует только при наличии оригиналов кассового и товарного чеков, подтверждающих покупку изделия, а также при предоставлении ссылки на опубликованный положительный отзыв длиной не менее 200 символов. Более подробная информация об условиях получения сертификата расширенной гарантии указана на нашем сайте forteklima.ru.

- Сертификат действителен для одного конкретного изделия.
- Серийный номер, указанный на изделии, должен совпадать с серийным номером в паспорте на данное изделие.
- При возникновении гарантийного случая в авторизованный сервисный центр компании необходимо предоставить сертификат расширенной гарантии, паспорт на изделие с заполненным гарантийным талоном, а также оригиналы кассового и товарного чеков, подтверждающих покупку изделия. Дата продажи во всех документах должна быть одинаковой.
- Сертификат расширенной гарантии позволяет воспользоваться сервисным обслуживанием во всех сервисных центрах продукции making Oasis everywhere на территории Российской Федерации, Беларуси и Казахстана. Перечень сервисных центров указан на официальном сайте forteklima.ru.
- Гарантийное обслуживание купленного Вами прибора осуществляется через Продавца, специализированные сервисные центры или монтажную организацию, проводившую установку прибора (если изделие нуждается в специальной установке, подключении или сборке). По всем вопросам, связанным с техническим обслуживанием изделия, обращайтесь в специализированные сервисные центры. Подробная информация о сервисных центрах, уполномоченных осуществлять ремонт и техническое обслуживание изделия, находится на сайте forteklima.ru в разделе «Сервис». Дополнительную информацию Вы можете получить у Продавца магазина, по телефону службы технической поддержки 8-800-700-0098 (звонок по России бесплатный), написав на эл. адрес service@forteholding.ru или на сайте: forteklima.ru.
- В случае неисправности прибора по вине изготовителя, обязательство по устранению неисправности ложится на уполномоченную изготовителем организацию. В данном случае покупатель вправе обратиться к Продавцу. Ответственность за неисправность прибора по вине организации, проводившей установку (монтаж) прибора, ложится на монтажную организацию. Для устранения неисправностей необходимо обратиться к организации, проводившей установку (монтаж) прибора. Для установки (подключения) изделия (если изделие нуждается в специальной установке, подключении или сборке) рекомендуем обращаться в специализированные сервисные центры. Вы можете воспользоваться услугами любых квалифицированных специалистов, однако Продавец, уполномоченная изготовителем организация, импортер, изготовитель не несут ответственности за недостатки изделия, возникшие из-за его неправильной установки (подключения).
- В конструкцию, комплектацию или технологию изготовления изделия могут быть внесены изменения с целью улучшения его технических характеристик. Изменения

с целью улучшения его технических характеристик. Изменения вносятся без предварительного уведомления Покупателя и не влекут обязательств по изменению/улучшению ранее выпущенных изделий.

- Убедительно просим Вас во избежание недоразумений до установки/эксплуатации изделия внимательно изучить его инструкцию по эксплуатации.
- Запрещается вносить в гарантийный талон какие-либо изменения, а также стирать или переписывать какие-либо указанные в нем данные. Настоящая гарантия имеет силу, если гарантийный талон правильно/четко заполнен и в нём указаны: наименование и модель изделия, его серийные номера, дата продажи, а также имеется подпись уполномоченного лица и штамп Продавца. При отсутствии штампа и даты продажи (либо кассового чека с датой продажи) гарантийный срок изделия исчисляется со дня его изготовления.

Срок службы посудомоечных машин составляет 10 (десять) лет.

Настоящая гарантия распространяется на производственный или конструкционный дефект изделия. Выполнение уполномоченным сервисным центром ремонтных работ и замена дефектных деталей изделия производится в сервисном центре или у Покупателя (по усмотрению сервисного центра). Гарантийный ремонт изделия выполняется в срок не более 45 дней. В случае невозможности устранения дефекта в определенный соглашением сторон срок, стороны могут заключить соглашение о новом сроке устранения недостатков товара.

Указанный срок гарантийного ремонта изделия распространяется только на изделия, которые используются в личных, семейных или домашних целях, не связанных с предпринимательской деятельностью.

Гарантийный срок на комплектующие изделия (детали, которые могут быть сняты с изделия без применения каких-либо инструментов, т.е. ящики, полки, решетки, корзины, насадки, щетки, трубки, шланги и др. подобные комплектующие) составляет три месяца.

Гарантийный срок на новые комплектующие изделия, установленные на изделие при гарантийном или платном ремонте либо приобретенные отдельно от изделия, составляет три месяца со дня выдачи Покупателю изделия по окончании ремонта либо продажи последнему этих комплектующих.

Настоящая гарантия не дает права на возмещение и покрытие ущерба, произошедшего в результате переделки или регулировки изделия, без предварительного письменного согласия изготовителя с целью приведения его в соответствие с

Настоящая гарантия не распространяется:

- на периодическое обслуживание и сервисное обслуживание изделия (чистку, замену фильтров или устройств выполняющих функции фильтров);
- на любые адаптации и изменения изделия, в т.ч. с целью усовершенствования и расширения обычной сферы его применения, которая указана в Инструкции по эксплуатации изделия, без предварительного письменного согласия изготовителя.

Настоящая гарантия также не предоставляется в случаях:

- если будет полностью/частично изменен, стерт, удален или неразборчив серийный номер изделия;
- использования изделия не по его прямому назначению, не в соответствии с его Инструкцией по эксплуатации, в том числе эксплуатации изделия с перегрузкой или совместно со вспомогательным оборудованием, не рекомендуемым Продавцом, уполномоченной изготовителем организацией, импортером, изготовителем;
- наличия на изделии механических повреждений (сколов, трещин и т.д.), воздействий на изделие чрезмерной силы, химически агрессивных веществ, высоких температур, повышенной влажности/запыленности, концентрированных паров, если что-либо из перечисленного стало причиной неисправности изделия;
- ремонта/наладки/инсталляции/адаптации/пуска изделия в эксплуатацию не уполномоченными на то организациями/лицами;
- стихийных бедствий (пожар, наводнение и т.д.) и других причин, находящихся вне контроля Продавца, уполномоченной изготовителем организации, импортера, изготовителя и Покупателя, которые причинили вред изделию;
- неправильного подключения изделия к электрической сети, а также неисправностей (несоответствие рабочих параметров) сети и прочих внешних сетей;
- дефектов, возникших вследствие попадания внутрь изделия посторонних предметов, жидкостей, кроме предусмотренных инструкцией по эксплуатации, насекомых и продуктов их жизнедеятельности и т.д.;
- неправильного хранения изделия;
- необходимости замены ламп, фильтров, элементов питания, аккумуляторов, предохранителей, а также стеклянных/фарфоровых/матерчатых и перемещаемых вручную деталей и других дополнительных быстроизнашивающихся/сменных деталей изделия, которые имеют собственный ограниченный период работоспособности, в связи с их естественным износом или если такая замена предусмотрена конструкцией и не связана с разборкой изделия;
- дефектов системы, в которой изделие использовалось как элемент этой системы.

Покупатель-потребитель предупрежден о том, что в соответствии с п. 11 «Перечня непродовольственных товаров надлежащего качества, не подлежащих возврату или обмену на аналогичный товар другого размера,

формы, габарита, фасона, расцветки или комплектации» Пост. Правительства РФ от 19.01.1998 № 55 он не вправе требовать обмен купленного изделия в порядке ст. 25 Закона «О защите прав потребителей» и ст. 502 ГК РФ.

С момента подписания Покупателем гарантийного талона считается, что:

- вся необходимая информация о купленном изделии и его потребительских свойствах предоставлена Покупателю в полном объеме в соответствии со ст. 10 Закона «О защите прав потребителей»;
- покупатель получил Инструкцию по эксплуатации купленного изделия на русском языке;
- покупатель ознакомлен и согласен с условиями гарантийного обслуживания и особенностями эксплуатации купленного изделия;
- покупатель ознакомился с Памяткой по уходу и обязуется выполнять указанные в ней правила;
- покупатель претензий к внешнему виду, комплектности купленного изделия не имеет.

Подпись покупателя _____ Дата _____

making
oasis
everywhere

сохраняется
у клиента

ГАРАНТИЙНЫЙ ТАЛОН
(заполняется продавцом)

Модель: _____

Серийный номер: _____

Дата производства: _____

Дата продажи: _____

Название продавца: _____

Адрес продавца: _____

Тел. продавца: _____

Подпись продавца: _____

МП

making
oasis
everywhere

сохраняется
у клиента

ГАРАНТИЙНЫЙ ТАЛОН
(заполняется продавцом)

Модель: _____

Серийный номер: _____

Дата производства: _____

Дата продажи: _____

Название продавца: _____

Адрес продавца: _____

Тел. продавца: _____

Подпись продавца: _____

МП

making
oasis
everywhere

изымается
мастером при
обслуживании

ОТРЫВНОЙ ТАЛОН
(универсальный)

Модель: _____

Серийный номер: _____

Дата приема в ремонт: _____

Номер заказа-наряда: _____

ФИО клиента: _____

Адрес клиента: _____

Тел. клиента: _____

Дата ремонта: _____

Подпись мастера: _____

making
oasis
everywhere

изымается
мастером при
обслуживании

ОТРЫВНОЙ ТАЛОН
(универсальный)

Модель: _____

Серийный номер: _____

Дата приема в ремонт: _____

Номер заказа-наряда: _____

ФИО клиента: _____

Адрес клиента: _____

Тел. клиента: _____

Дата ремонта: _____

Подпись мастера: _____

370

Производитель: Forte Group Ningbo Co., LTD

Юр. адрес: 13-4-1, Building 9, No. 99, Xiangyun North Road, National High-tech Industrial Development Zone, Ningbo City, Zhejiang Province, China

Импортер 1: ООО «Форте Металс ГмбХ»

Адрес местонахождения: 400080, Волгоградская область, г. Волгоград, пр. Бетонный, д. 6

Импортер 2: ООО «Форте Хоум ГмбХ»

Адрес местонахождения: 344002, г. Ростов-на-Дону, ул. Красноармейская, д. 142/50, оф. 321

Импортер 3: ООО «ПЕРСПЕКТИВА»

Адрес местонахождения: 344082, г. Ростов-на-Дону, ул. Согласия, д. 18, оф. 1

Импортер 4: ООО «Форте Климат ГмбХ»

Адрес местонахождения: 344003, г. Ростов-на-Дону, просп. Буденновский, зд. 62/2 ком. 3-4

Импортер 5: ООО «Форте Пром Стил ГмбХ»

Адрес местонахождения: 400080, г. Волгоград, ул. 40 лет ВЛКСМ, д. 92

Импортер 6: ООО «Форте Тулс ГмбХ»

Адрес местонахождения: 344002, г. Ростов-на-Дону, просп. Буденновский, зд. 62/2, оф. 16-17

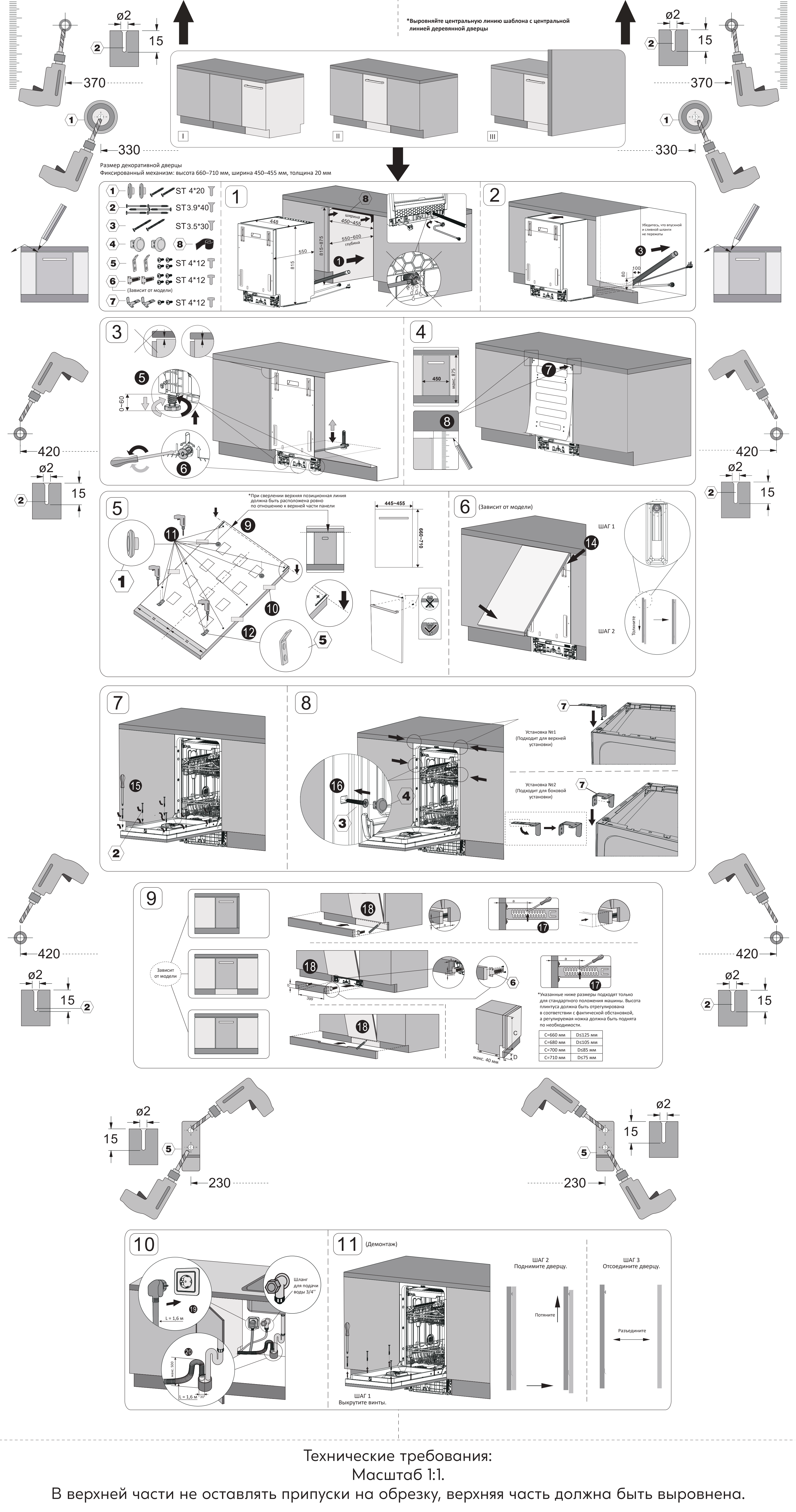
Импортер 7: ООО «Форте Пром ГмбХ»

Адрес местонахождения: 400031, г. Волгоград, ул. Бахтурова, 12П

Импортер 8: ООО «Вектор»

Адрес местонахождения: 346421, г. Новочеркасск, просп. Баклановский, д. 140, помещ. 2.

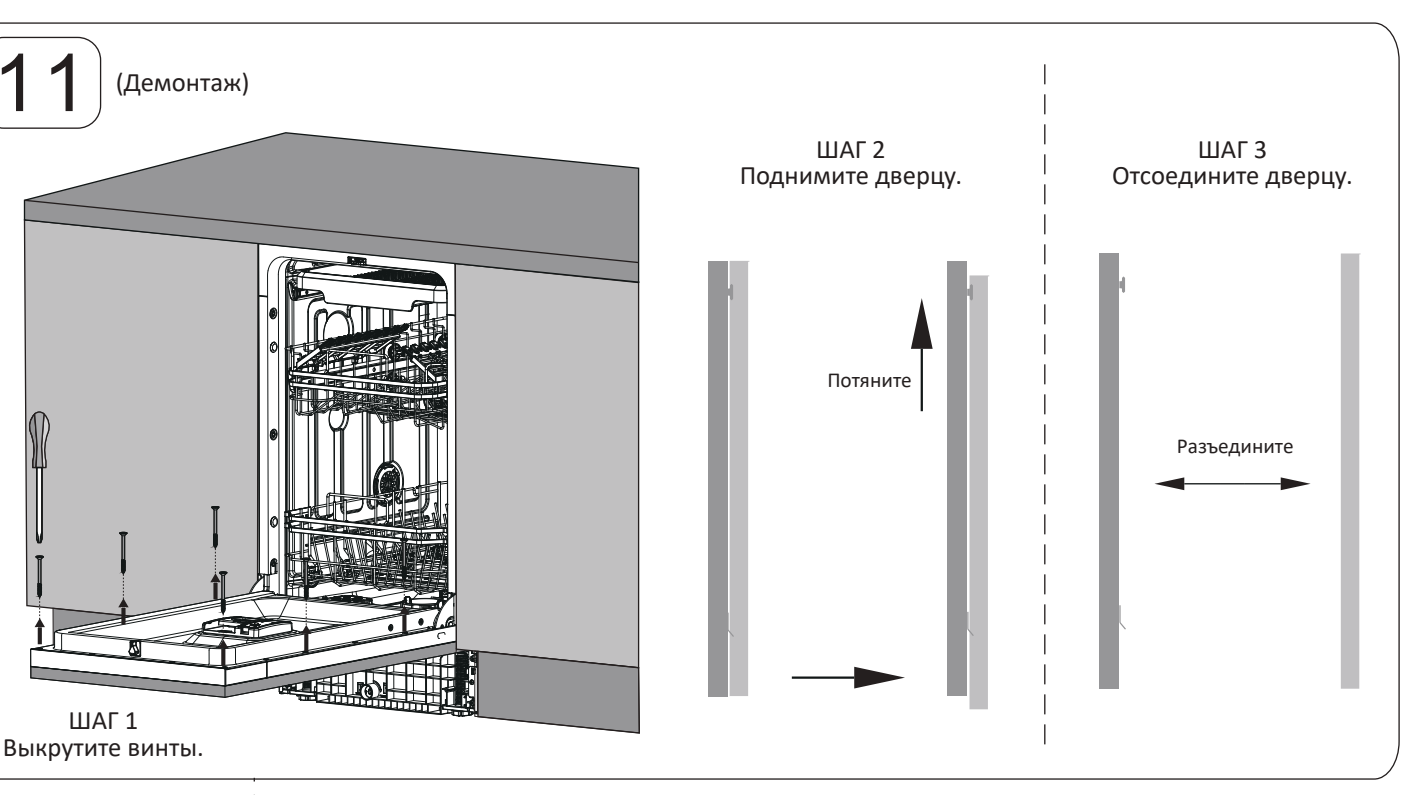
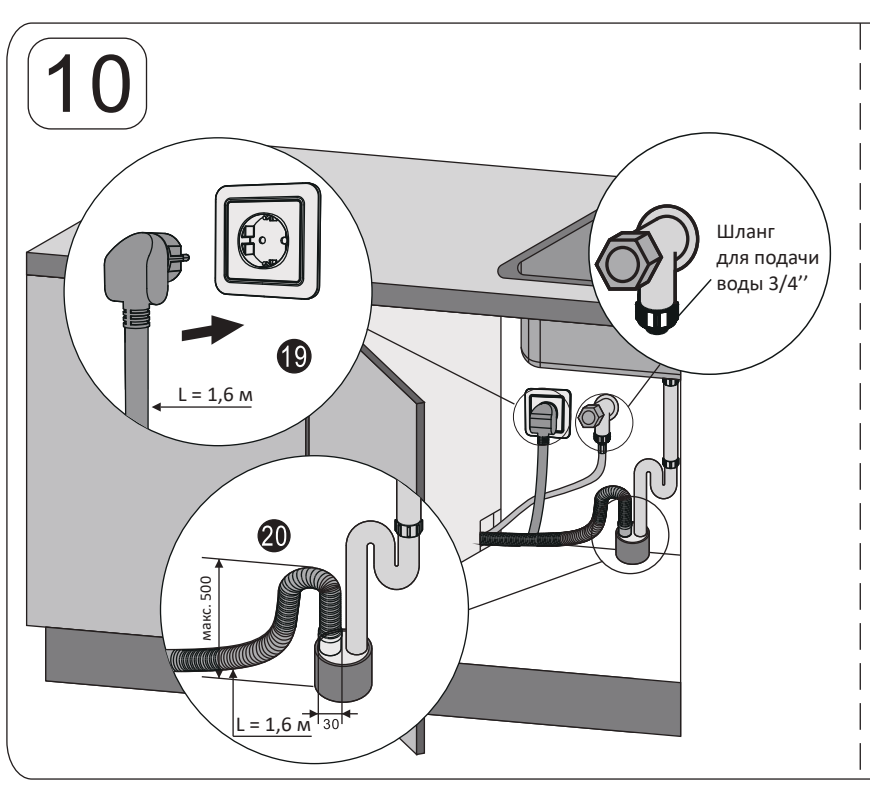
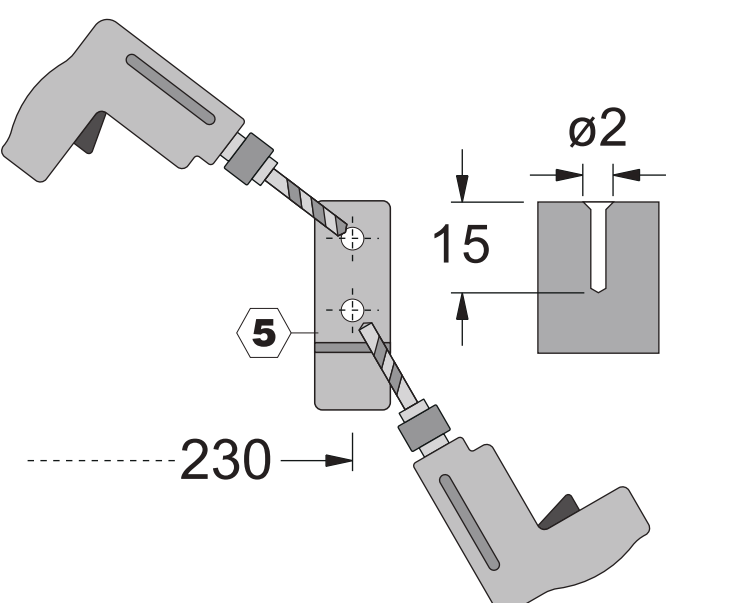
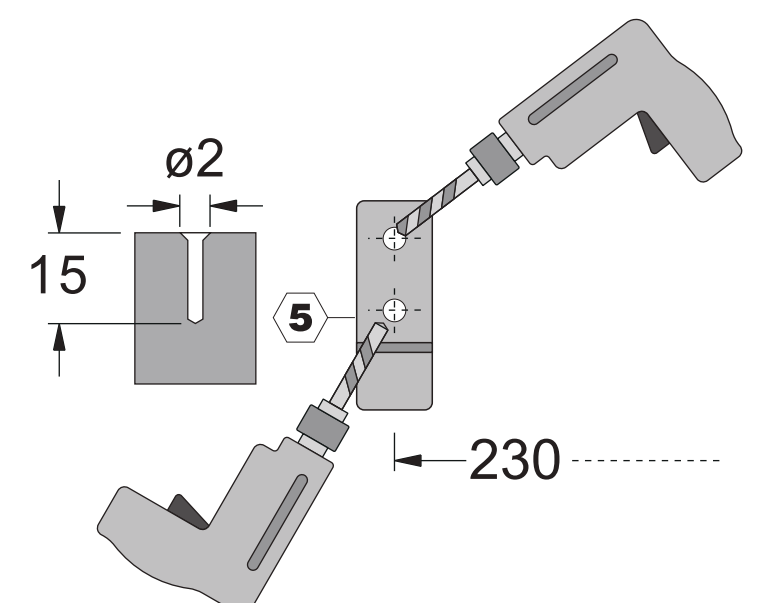
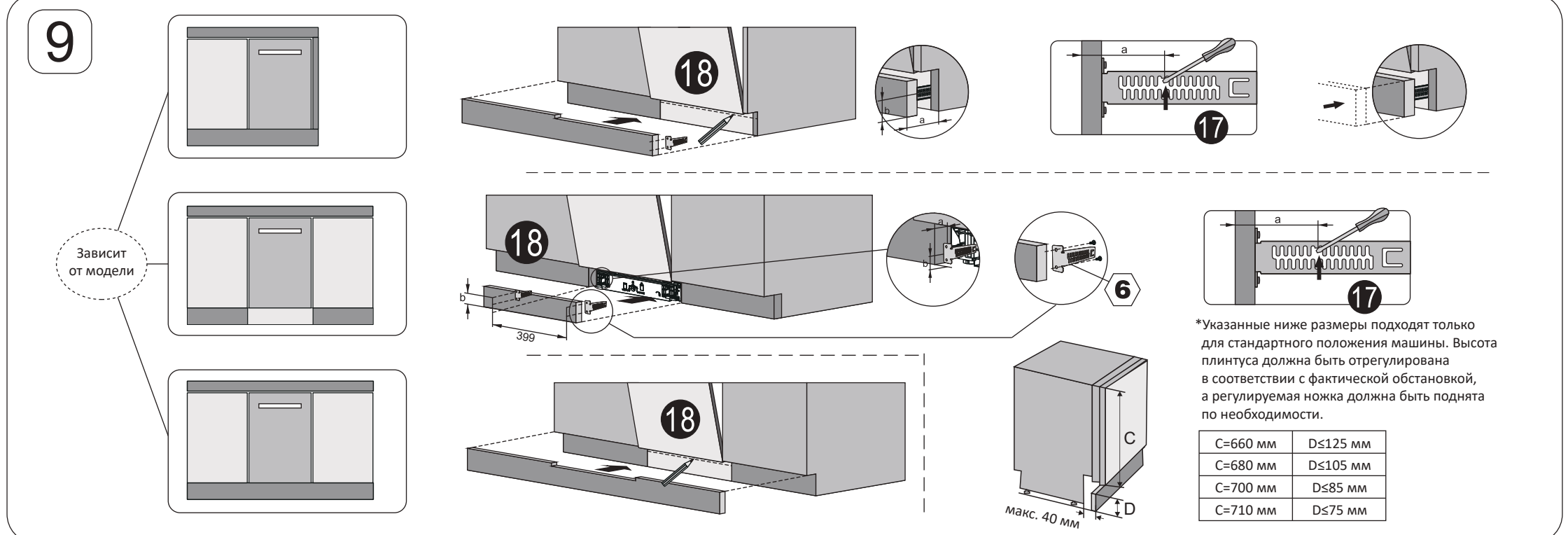
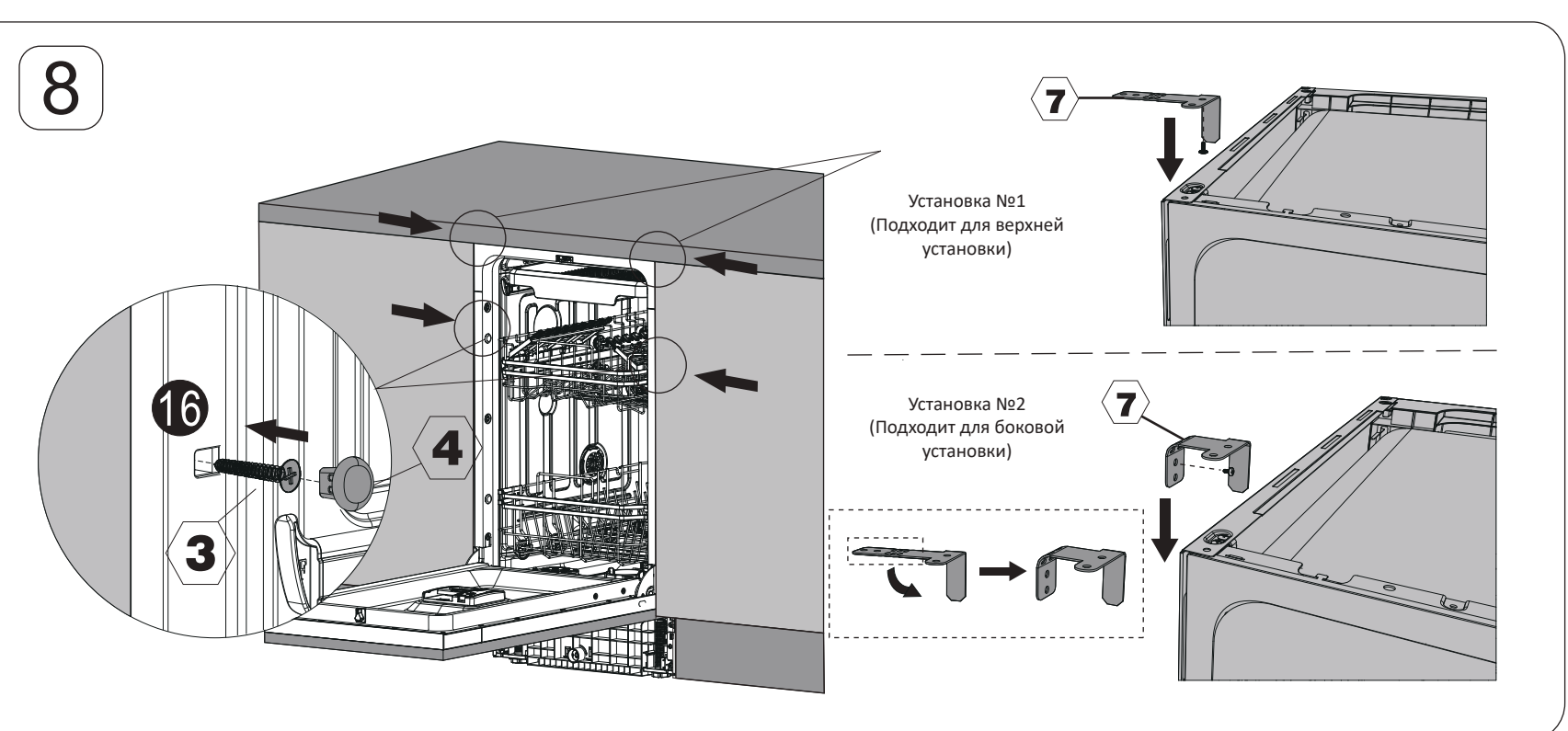
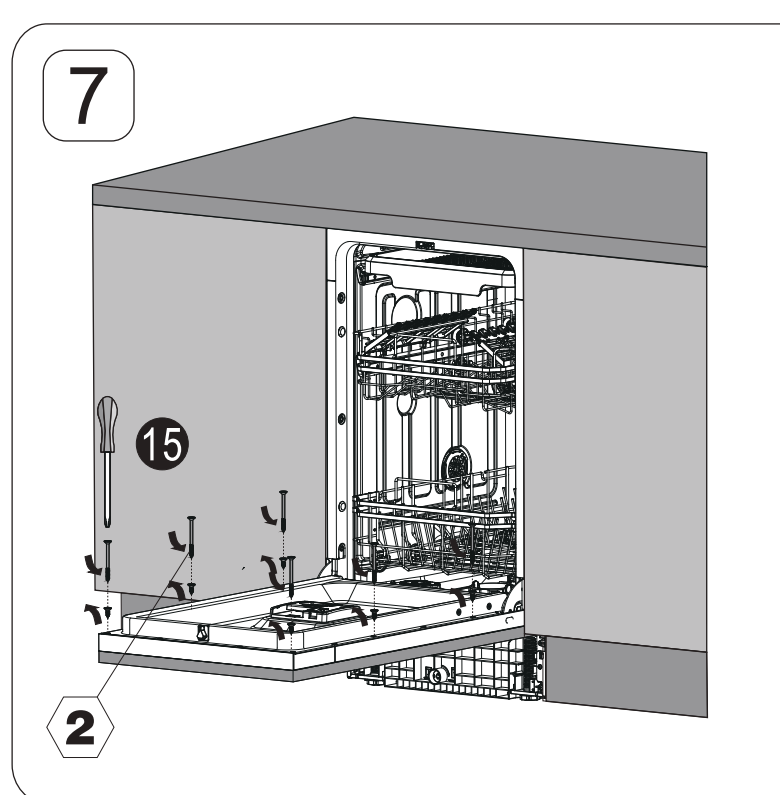
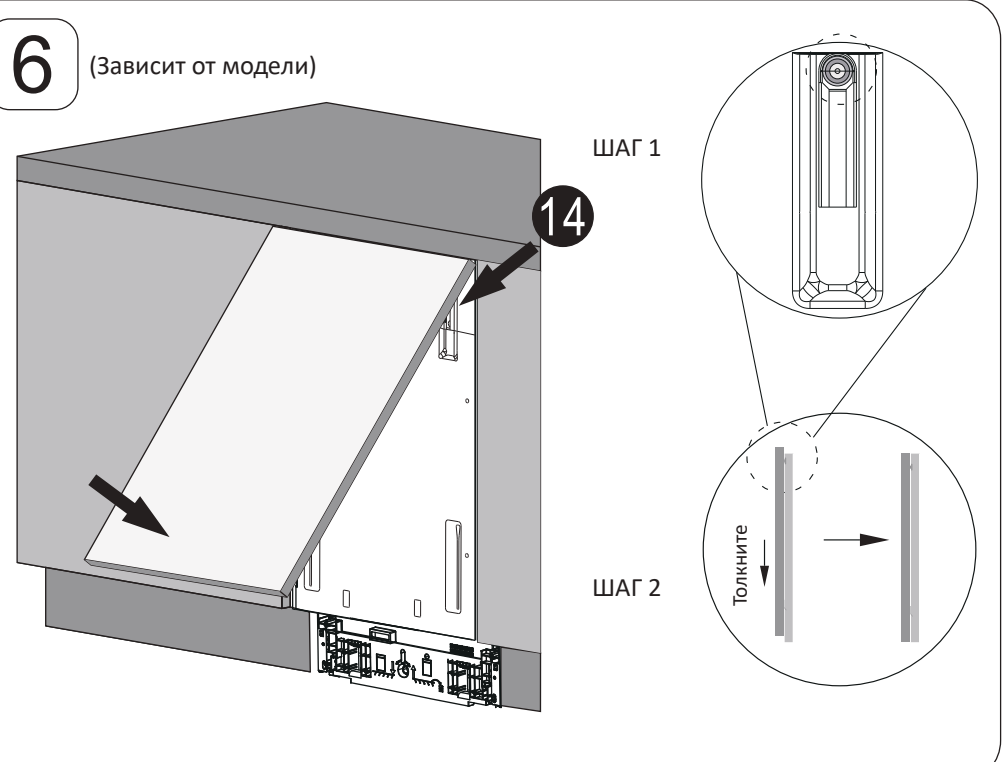
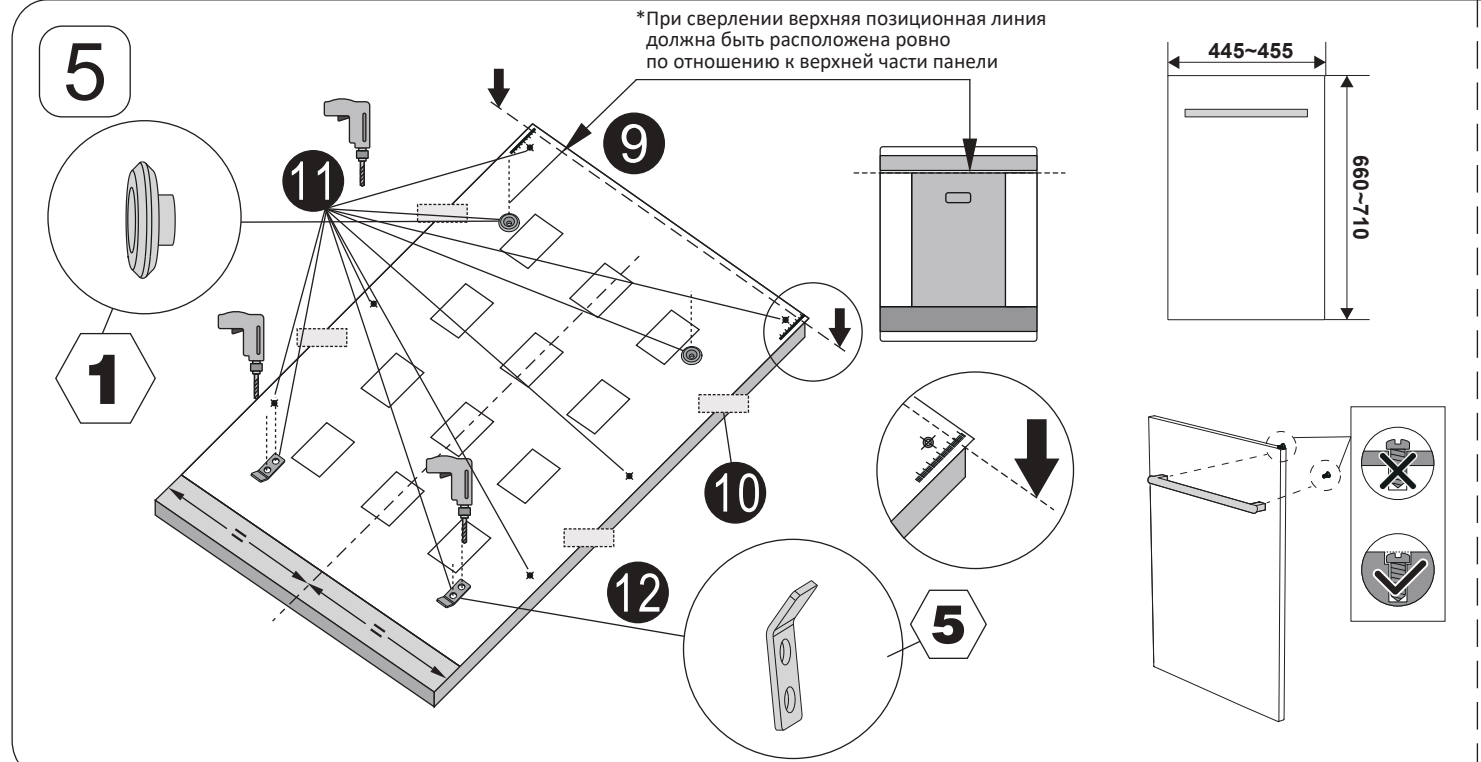
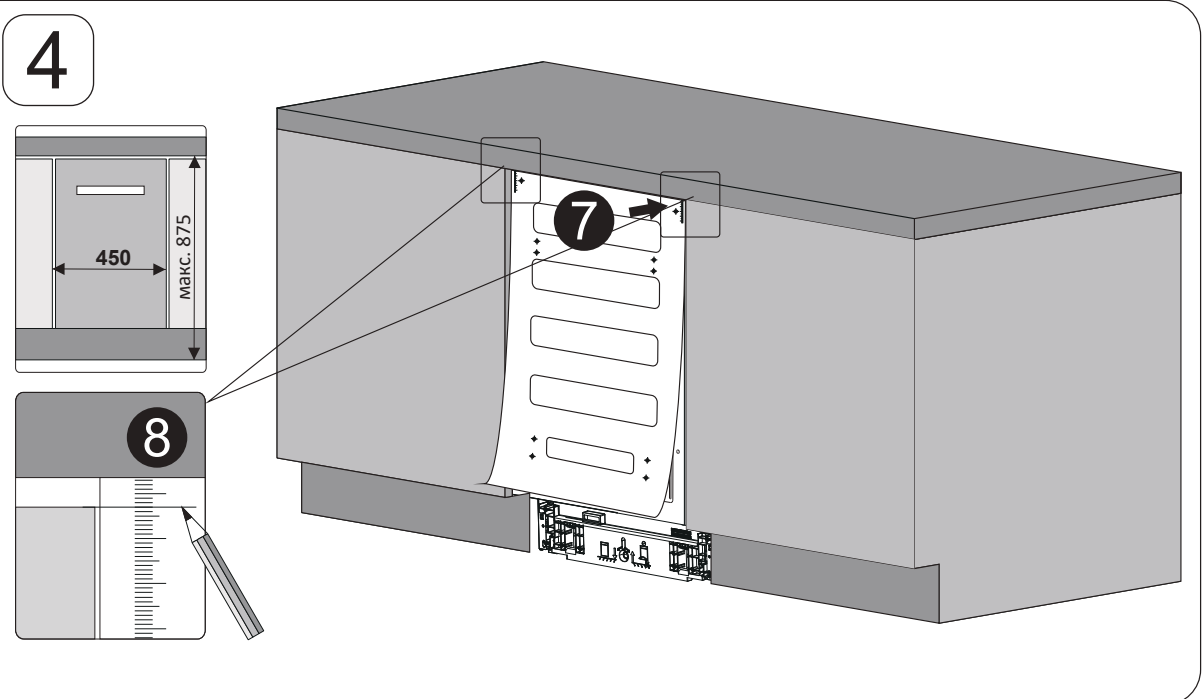
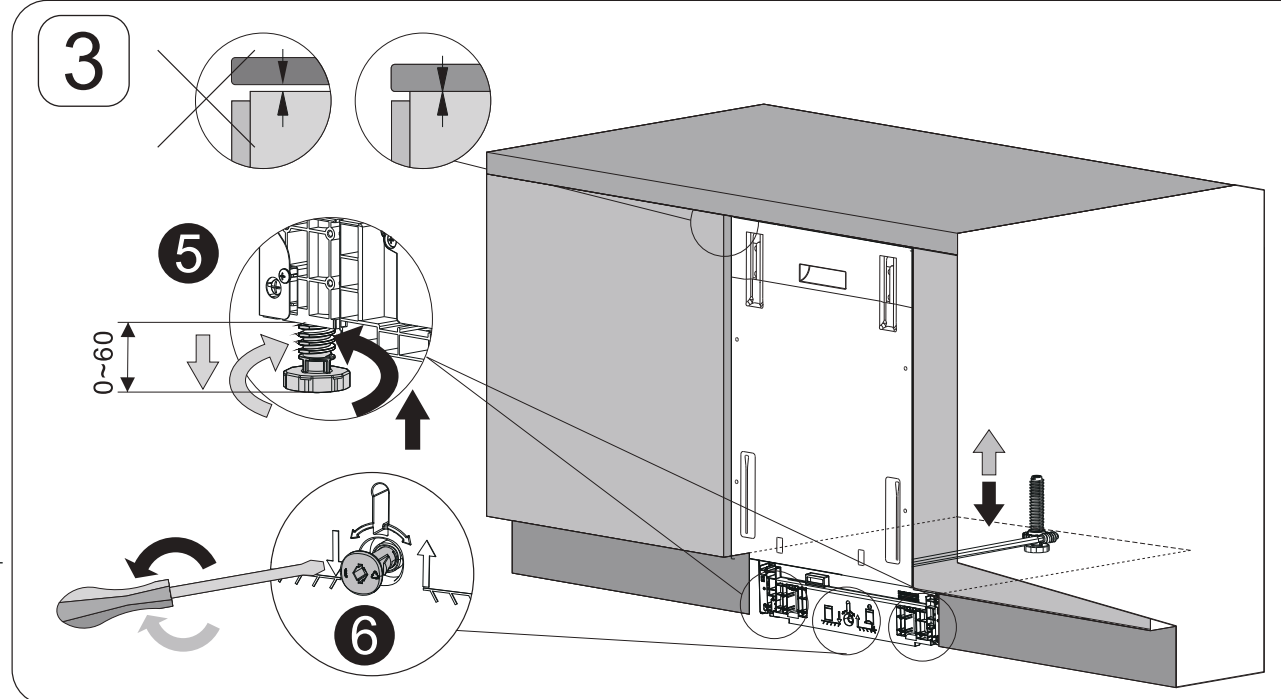
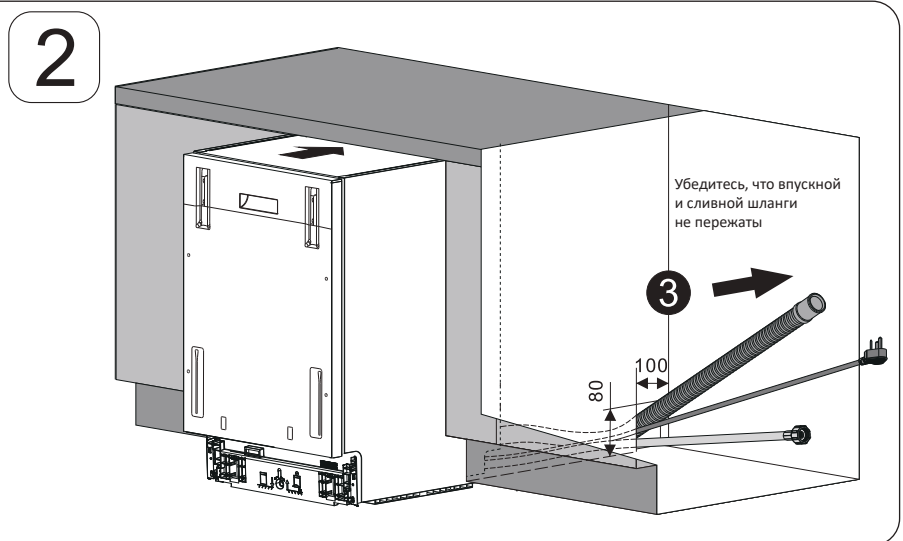
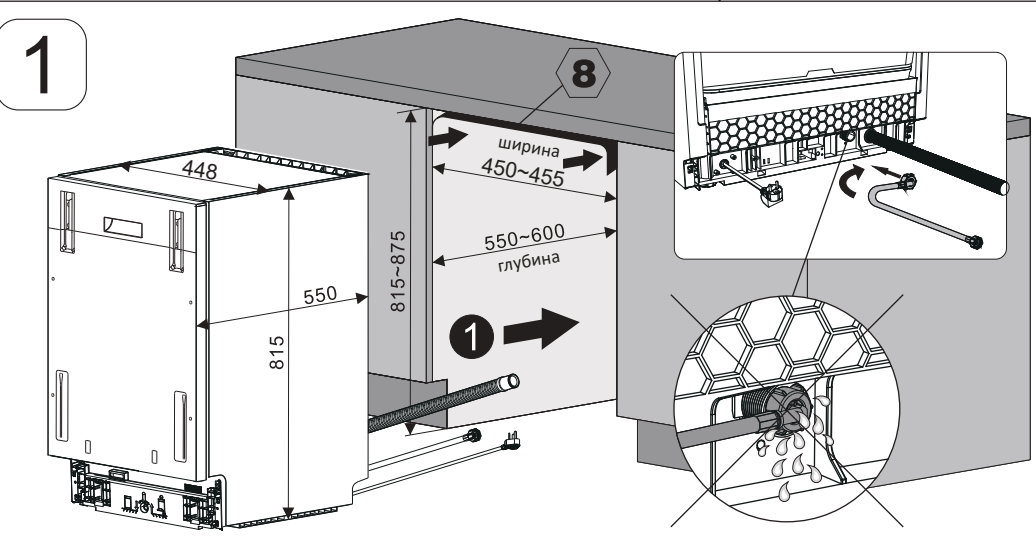
Сделано в Китае



*Выровняйте центральную линию шаблона с центральной линией деревянной дверцы

Размер декоративной дверцы
 Фиксированный механизм: высота 660-710 мм, ширина 450-455 мм, толщина 20 мм

- 1 ST 4*20
- 2 ST 3.9*40
- 3 ST 3.5*30
- 4
- 5 ST 4*12
- 6 ST 4*12 (Зависит от модели)
- 7 ST 4*12
- 8



Технические требования:
 Масштаб 1:1.

В верхней части не оставлять припуски на обрезку, верхняя часть должна быть выровнена.