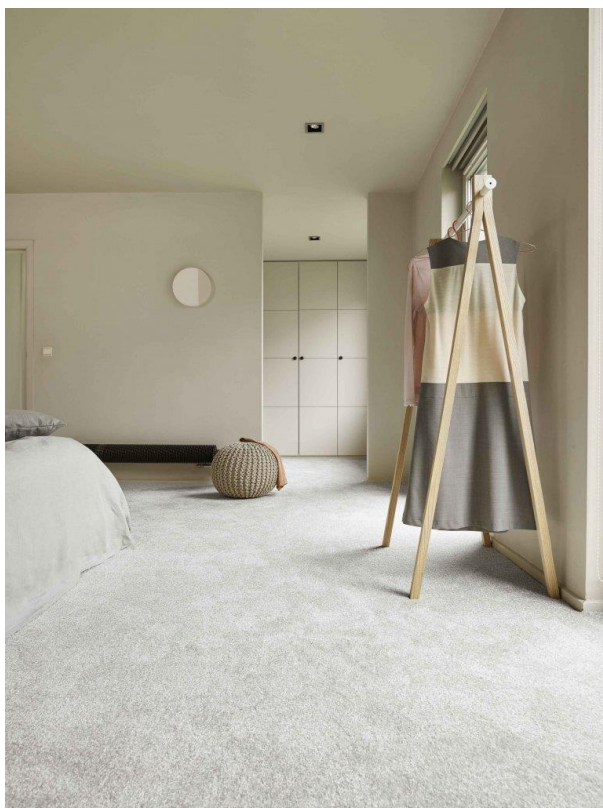


Ковролин — это современное и практичное напольное покрытие, его легко укладывать и поддерживать в чистоте. Есть коллекции, которые по своим характеристикам и дизайну больше подходят для квартиры, есть те, которые предназначены для офисов.



Мы подготовили развёрнутую инструкцию о том, как укладывать ковролин, и дополнили её практическими советами. Если внимательно им следовать, легко справиться с укладкой сможет даже человек с минимальным навыком подобной работы.

Материалы

- Ковролин
- Крепёж (на выбор):
 - двусторонний скотч;
 - клей;
- Плинтус
- Пороговый профиль

Инструменты

Для укладки свободным способом	Для укладки на двусторонний скотч	Для укладки на клей
Нож Рулетка Металлическая линейка Валик для прокатки стыков	Нож Ножницы Рулетка Металлическая линейка Валик для прокатки стыков	Нож Зубчатый шпатель Рулетка Металлическая линейка Валик для прокатки стыков

Дополнительно может понадобиться инструмент для резки плинтуса и пороговых профилей, а также крепёж для них.

На заметку!

Существует ещё один способ крепления ковровина к основанию пола — с помощью грипперных реек. Это деревянные планки с шипами на лицевой стороне, торчащими под определённым углом. Их набивают по периметру помещения, а затем натягивают на них полотно.

Укладка ковровина с помощью грипперных реек — стретчинг — подходит для помещений малой площади (до 20 м²) и требует определённого навыка, специальных инструментов и не рекомендуется для самостоятельного монтажа.

2. Подготовка материалов.



Раскатайте рулоны ковровина в помещении, где планируется укладка, и дайте отлежаться в течение 24 часов, чтобы материал распрямился под собственной тяжестью.

Распакуйте подложку и оставьте для акклиматизации на 24 часа в сухом и тёплом помещении — при температуре +18+25 °С и относительной влажности 40-60%.

3. Подготовка основания для укладки.

Предварительно очистите пол от старого покрытия, пыли и мусора. Отдельное внимание уделите мелким выступающим неровностям — удалите их с помощью шлифовальной машинки, иначе в будущем на этом месте ковролин может порваться.

Обязательно убедитесь, что основание будущего пола:

- сухое — максимальная влажность для деревянного основания не более 50%, цементного — не более 2 CM%, гипсового — не более 0,5 CM%;
- ровное — перепад высоты составляет не более 2 мм на каждые 2 метра;
- прочное и без пыли — проведите по основанию каким-нибудь металлическим предметом (ножом, ключом), если в результате образовалась пыль — укрепите его грунтовкой, дайте высохнуть, обеспыльте пылесосом.

Если используете подложку, уложите её на основание пола. Листовую подложку укладывайте в шахматном порядке, рулонную — поперечно по отношению к полотнам ковролина. Стыки подложки проклейте клейкой лентой.

4. Укладка свободным способом.

Подходит для небольших помещений размером 5х4 метров и меньше, которые можно застелить единым полотном ковролина, без стыков. Самый быстрый способ укладки.

- Отмерьте полотно ковролина по размеру помещения с учётом припуска в 50 мм на стены (для компенсации возможной кривизны стен).
- Уложите ковролин на основание пола и разгладьте валиком от центра к краям.

Совет! Избегайте заломов и складок, такие дефекты со временем не восстанавливаются.

Совет! Ковролин с ворсом, имеющим заметный наклон, рекомендуется укладывать так, чтобы ворс смотрел в сторону окна.

- Подрежьте ковролин по периметру помещения. Под материал рекомендуется подкладывать доску, чтобы нож не прорезал подложку (если она есть) и не затупился о бетон основания.

Совет! Подрезку начинайте от центра полотна, а не угла. Так меньше шансов неровного подреза.

- Края ковролина закрепите плинтусом.
- Кромку полотна в дверном проёме закрепите пороговым профилем.

5. Укладка на двусторонний скотч.



Подходит для помещений любой площади. Позволяет повторно переукладывать покрытие без ущерба для материала.

- Наклейте скотч, не снимая верхний защитный слой, по периметру помещения вплотную к стенам.
- По всей площади помещения сделайте из скотча сетку, размер ячейки примерно — 50x50 см. Не снимайте верхний защитный слой.
- Отмерьте первое полотно ковролина по размеру длинной стены помещения с учётом припуска в 50 мм на стены (для компенсации их возможной кривизны) и уложите на основание.

Совет! Укладывая полотно, размещая боковую сторону по длинной стене, чтобы уменьшить длину стыков.

- Приподнимите ковролин сбоку на половину его ширины. Постепенно отклеивая верхний защитный слой у двустороннего скотча, приклейте полотно, разглаживая его валиком от центра к краю. Повторите со второй половиной.

- Приклейте аналогичным образом остальные полотна ковролина.
- Стыки между ними приклейте на дополнительную полосу скотча.
- Подрежьте ковролин по периметру помещения.
- Края закройте плинтусом.
- Кромку в дверном проёме закрепите пороговым профилем.

6. Укладка на клей.



Подходит для помещений любой площади. Самый надёжный способ крепления.

- Отмерьте первое полотно по размеру длинной стены помещения с учётом припуска в 50 мм на стены (для компенсации их возможной кривизны) и уложите на основание.
- Приподнимите ковролин сбоку на половину ширины полотна.
- Нанесите клей на открывшуюся половину основания пола и разровняйте его зубчатым шпателем.
- Приклейте приподнятую половину полотна, разглаживая его валиком от центра к краю.
- Дождитесь полного высыхания клея. Следуйте рекомендациям производителя, они указаны на упаковке.
- Повторите со второй половиной.
- Приклейте аналогичным образом остальные полотна ковролина.

- Края закройте плинтусом.
- Кромку в дверном проёме закрепите пороговым профилем.

7.Укладка в сложных местах.



Обход препятствий — труб отопления, колонн, выступов стен:

- Выпиливайте отверстия для обхода препятствия без зазора.
- При укладке свободным способом или на двухсторонний скотч усильте периметр препятствия дополнительной лентой скотча, чтобы надёжно закрепить ковролин.

Укладка на лестницу:

Важно! Для качественной укладки ковровина на лестницах рекомендуется привлекать опытных специалистов.

- На прямых лестницах его можно укладывать методом «водопад», когда все ступени закрываются одним полотном.
- На остальных типах лестниц рекомендуется метод «шапка», при котором для каждой ступени и подступенка вырезается и укладывается отдельное полотно ковровина.