

СВЕТИЛЬНИК СВЕТОДИОДНЫЙ накладной

серия SPIN

УВАЖАЕМЫЙ ПОКУПАТЕЛЬ!
Благодарим Вас, что сделали свой выбор в пользу
продукции торговой марки APEYRON ELECTRICS.

1. Комплектация

- 1.1 Светильник светодиодный — 1 шт.
- 1.2 Монтажное основание — 1 шт.
- 1.3 Монтажный комплект:
дыбель — 3 шт.
шуруп самонарезающий — 3 шт.
- 1.4 Инструкция — 1 шт.
- 1.5 Упаковка — 1 шт.

*Производитель оставляет за собой право без предварительного уведомления покупателя вносить изменения в конструкцию, комплектацию или технологию изготовления изделия с целью улучшения его свойств.

2. Назначение и основные сведения

- 2.1 Светильник светодиодный накладной, настенно-потолочный, серия SPIN (далее по тексту светильник) предназначен для общего и декоративного внутреннего освещения жилых и вспомогательных помещений.
- 2.2 Светильник предназначен для работы в сетях переменного тока с напряжением ~230 В +/-10 %, частотой 50 Гц, соответствующих действующим нормам качества электроэнергии ГОСТ 32144-2013, с защитой от коммутационных и грозовых импульсных токов.
- 2.3 Светильник не диммируемый.
- 2.4 Светильник оснащен незаменимыми источниками свечения.
- 2.5 Светильник серии SPIN легко устанавливается на монтажную платформу путём совмещения посадочных размеров и вращения для достижения фиксации.
- 2.6 Правильная установка и подключение светильника согласно инструкции гарантирует долговечную и бесперебойную работу светотехнического оборудования.

3. Технические характеристики

Основные характеристики			
Номинальное напряжение	~230 В +/-10 %	Класс защиты от поражения электрическими токами	II
Частота питающей сети	50 Гц	Сечение подложных проводов	не менее 0,75 мм²
Диапазон волевого напряжения	~180 – 265 В	Материал основания	АБС-пластик
Коэффициент мощности	0,5	Материал рамки	поликарбонат
Коэффициент пульсации	<5 %	Материал рассеивателя	матовый поликарбонат
Источник свечения	LED	Вид светильника по способу монтажа	накладной
Тип источника свечения	smi1235	Диаметр монтажной платформы	Ø160 мм
Световая отдача	100 лм/Вт	Высота светильника	21 мм
Цветовая температура	4000 К	Высота монтажной платформы	4 мм
Угол рассеивания	120°	Температура эксплуатации	от -20 °С до +40 °С
Индекс цветопередачи CRI	>80	Гарантийный срок	3 года
Тип КСС	Д (косинусная)	Срок службы	не менее 50 000 часов
Степень пылевлагозащиты	IP40		
Климатическое исполнение	УХЛ4		

Артикул	18-125	18-127	18-130	18-133	18-135	18-137
Потребляемая мощность	24 Вт	24 Вт	28 Вт	28 Вт	38 Вт	38 Вт
Световой поток	2400 лм	2400 лм	2800 лм	2800 лм	3800 лм	3800 лм
Аналог лампы накаливания	200 Вт	200 Вт	240 Вт	240 Вт	320 Вт	320 Вт
Площадь освещения	10 м²	10 м²	12 м²	12 м²	16 м²	16 м²
Цвет корпуса	белый	черный	белый	черный	белый	черный
Габаритные размеры	Ø320×25 мм	Ø320×25 мм	Ø300×25 мм	Ø300×25 мм	Ø400×25 мм	Ø400×25 мм
Вес изделия нетто	420 г	420 г	640 г	640 г	1100 г	1100 г

4. Меры безопасности и правила эксплуатации

- 4.1 Монтаж и подключение светильника должны выполняться только квалифицированным специалистом с соблюдением всех требований электротехнической безопасности.
- 4.2 Работы, связанные с монтажом, демонтажом и обслуживанием светильника, должны производиться только при отключенном питании электросети ~230 В.
- 4.3 Перед началом монтажа убедитесь в наличии защитного устройства питающей сети, а также соответствии качества электропитания действующим нормам.
- 4.4 Эксплуатация светильника должна производиться в соответствии с «Правилами технической эксплуатации электроустановок потребителей».
- 4.5 Светильник предназначен только для внутреннего освещения.
- 4.6 Запрещается эксплуатация светильника в помещениях с повышенной влажностью.
- 4.7 Запрещается подключение светильника к поврежденной электропроводке.
- 4.8 Запрещается эксплуатация светильника с поврежденным корпусом, рассеивателем или монтажной платформой.
- 4.9 Не устанавливайте светильник вблизи легковоспламеняющихся материалов (например, древесины) и материалов на основе дерева толщиной менее 2 мм, а также нагревательных приборов.
- 4.10 Эксплуатация светильника должна производиться вдали от химических агрессивной среды, горючих материалов и легковоспламеняющихся предметов.
- 4.11 Эксплуатация светильника допускается только при условии конвекции воздуха для отведения тепла.
- 4.12 Не подвешивайте светильник усами и механическими воздействиями.
- 4.13 Не вскрывайте и не разбирайте корпус светильника или монтажной платформы.
- 4.14 Для подключения светильника используйте только монтажную платформу, поставляемую по светильником.

- 4.15 Изделия, подключаемые к сети с напряжением 230 В, могут представлять опасность для детей и домашних животных. При выборе мест монтажа соблюдайте правила электробезопасности.
- 4.16 Не оставляйте монтажную платформу без светильника до включения электроэнергии.
- 4.17 При необходимости профилактики производите очистку светильника в соответствии с требованиями степени пылевлагозащиты.
- 4.18 Чистку светильника производите при отключенном питании электросети.
- 4.19 При чистке от пыли и грязи корпуса и рассеивателя светильника осуществляйте сухой мыльной тканью. Не допускайте применение растворителей, агрессивных моющих и абразивных средств.
- 4.20 При обнаружении неисправностей прекратите эксплуатацию светильника. В случае выхода из строя, после окончания гарантийного срока или окончания срока службы светильник подлежит утилизации.

5. Правила монтажа

Монтаж и подключение светильника должны осуществляться только при отключенном электрическом питании сети!

- 5.1 Освободите светильник и монтажную платформу от упаковочного материала.
- 5.2 Убедитесь в отсутствии механических повреждений корпуса светильника, рассеивателя и монтажной платформы, в том числе проводов электропроводки.
- 5.3 Подготовьте место установки согласно разделу 4.
- 5.4 Определите место установки светильника путём вращения против часовой стрелки.
- 5.5 Разметьте будущие место установки светильника при помощи отверстий на монтажном основании.
- 5.6 Установите дыбели в заранее просверленные отверстия.
- 5.7 Подключение сетевого провода монтажной платформы к токонесущему кабелю электросети осуществляется при помощи клеммной колоды или ваги (приобретаются дополнительно), по окончании убедитесь в надёжности электроподключения.
- 5.8 Произведите установку монтажной платформы при помощи саморезов в заранее установленные дыбели.
- 5.9 После окончания установки монтажной платформы, совместите установочное отверстие светильника с местом фиксации монтажной платформы.
- 5.10 Произведите поворот светильника по часовой стрелке до упора. Не прикладывайте сильного физического воздействия при фиксации светильника.
- 5.11 Убедитесь в надёжности фиксации светильника.
- 5.12 Светильник готов к эксплуатации.



6. Транспортировка и хранение

- 6.1 Транспортировка и хранение допускается производить любым видом открытого транспорта, обеспечивающим защиту от механических повреждений, загрязнений, попадания влаги.
- 6.2 Перевозку осуществлять в штатной упаковке.
- 6.3 Изделия должны храниться в штатной упаковке, в сухих проветриваемых помещениях при температуре окружающей среды от -40 °С до +50 °С и относительной влажности воздуха не более 90 % при температуре >25 °С. При отсутствии в воздухе паров и агрессивных веществ (кислот, щелочей и др.).

7. Сведения об утилизации

- 7.1 Изделие не содержит дорогостоящих или токсичных материалов и комплектующих деталей, требующих специальной утилизации. Утилизацию проводить обычным способом в соответствии с требованиями местного законодательства по утилизации малопластиковых отходов.



8. Гарантийные обязательства

- 8.1 На продукцию Apeyron предоставляется гарантия 36 месяцев при условии соблюдения правил установки и эксплуатации, а также при предоставлении документов, подтверждающих покупку.
- 8.2 В случае обнаружения неисправности или выхода изделия из строя, в первую очередь необходимо отключить его от источника питания. Если данный случай произошёл не по вине покупателя и/или истечения гарантийного срока, то следует обратиться в магазин, где было приобретено изделие.
- 8.3 Гарантия на изделие не распространяется в следующих случаях:
8.3.1 Изделие испорчено в результате неправильного подключения нагрузки (в том числе перегрузки сети).
8.3.2 Изделие испорчено в результате неправильной эксплуатации.
8.3.3 Изделие испорчено в результате механических повреждений.
8.3.4 При нарушении целостности изделия в случае попыток самостоятельного ремонта, а также изменения его технических характеристик.
- 8.4 Компания Apeyron не несет ответственности за обслуживание третьей стороны в результате неправильного монтажа, ненадлежащей эксплуатации или использования по истечению гарантийного срока.
- 8.5 Компания Apeyron не несет ответственности за повреждения, возникшие в результате ненадлежащего использования, либо неправильной установки изделия.

9. Сведения о сертификации и декларировании

- 9.1 Товар сертифицирован, продукция соответствует требованиям:
ТР ТС 004/2011 «Электромагнитная совместимость технических устройств»;
ТР ТС 020/2011 «Энергоэффективность технических средств»;
ТР ЕАЭС 037/2016 «Об ограничении применения опасных веществ в изделиях электроники и радиоэлектроники».
- 9.2 Сертификат соответствия техническим регламентам таможенного союза ЕАЭС RU С-СН.НВ93.В.00329/21, выданный на основании протокола испытаний № 210240-1, № 21024-1 от 16.07.2021 испытательным центром «Certification Group» ИЛ «НАРО GROUP», аттестат аккредитации RA.RU.1231001, срок действия от 10.08.2021 по 09.08.2026.
- 9.3 Декларация о соответствии техническим регламентам таможенного союза ЕАЭС RU Д-СН.РА01.В.87060/21, выданная на основании протокола испытаний № 00296-ИЛ/К08-2021 от 12.08.2021 испытательной лабораторией ООО «ИЭЛС», аттестат аккредитации RU.31112.211740, срок действия от 18.08.2021 по 12.08.2026.



10. Информация о производителе

- 10.1 Производитель, дата производства и номер партии указаны на упаковке.
- 10.2 Сделано в Китае.

ШАМТЖАРЫҚ ДИОДТЫ ИНДИКАТОР үстеме шығындар сериясы SP1N

ҚҰМЕТТІ САТЫП АЛУШЫ АРЕYRON ELECTRICS сәуле белгісін өзінің таңдағаныңыз үшін алғыс білдірмеіз.

1. Жабдық

- 1.1 Жарықдиодты шам — 1 дана.
1.2 Монтаж негізі — 1 дана.
1.3 Монтаждау шындық дубль — 3 дана.
1.4 Нұсқаулық — 1 дана.
1.5 Қаптама — 1 дана.

*Өндіруші сатып алушыға аяқын ала ескертусі жасау қорының өзіне қалдырады жасауға мақсатында өзінің дизайнын, конфигурациясын немесе өндіру технологиясын өзгертуінің құқықтәрі.

2. Мақсаты және негізгі ақпарат

- 2.1 Беткі жарықдиодты шам, қабырға төбесі, SP1N сериясы (бұдан әрі - шам) тұрғын және қосалқы үй-жайларды жалты және сәндік сияқ тәжі қарғандарына арналған/жйайлар.
2.2 Шам кернеуі ~230 В +10 % айналымы тек желілерінде жұмыс істеуге арналған. ГОСТ 321.64-2013 құат сапалының қорғандарына стандарттарына сәйкес 50 Гц жиілігінен, қолмақтардан және майыақ импльсінің кедерілерінен қорғаныс бар.
2.3 Шамның құрғыртену мүлкі емес.
2.4 Шам ауқымдырымайтын жарық кедерісінен жабықталған.
2.5 SP1N сериясының шамы отырғызуды біріктіру арқылы монтаждақ платформаға оңай орныталады қолқаштардан және беттерге қол желігеріне айналады.
2.6 Шамның нұсқаулықпен сәйкес дұрыс орнату және қосу үшін мерзімділікте кепілдік береді және жарықтандыру жабдықтарының үздіксіз жұмысы.

3. Техникалық сипаттама

Негізгі сипаттамалары

Table with 4 columns: Name, Value, Unit, and Description. Rows include: Номиналды кернеуі, Желі жиілігі, Кіріс кернеуінің диапазоны, Қуат факторы, Толқынды фактор, Жарықру көзі, Жарық көзі түрі, Жарық шығару, Түрлі түсті температура, Шашырау бұрышы, СІВ түсті керсету әлдіксіз, КСС түрі, Шаң мен ылғалдан қорғау дәрежесі, Климаттық өнімділік.

Table with 6 columns: Dimensions, 18-125, 18-127, 18-130, 18-133, 18-135, 18-137. Rows include: Құтты тұлғыны, Кеңейткіс, Қалдыру шамының айналымы, Жарықтандыру айналымы, Корпус түсі, Өлшемдері, Өнімнің таза салмағы.

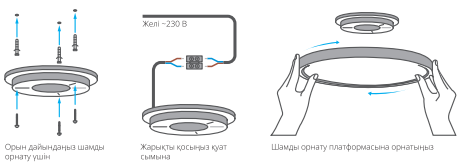
4. Қауіпсіздік шаралары және пайдалану ережелері

- 4.1 Шамды орнатуды және қоруды тек білікті маман жүзеге асыруы керек электр қауіпсіздігін бірлық талаптарын сақтап отырып.
4.2 Шамды орнатуға, бөліңістеруге және техникалық қызмет көрсетуіне жауапты жұмыстар орындайды керек тек қуат көзі ~230 В шығырде.
4.3 Орнатуды Бастамас бұрын, желіден қорғау құрылысының, сондай-ақ қол жетпейді екеніне көз жеткізіңіз қолданыстағы электрмен жабдықтау салынасы сәйкестіңіз.
4.4 Шамның жұмысы тек ғионарлық, тұтынушылық және в қондырғыларын пайдалануға.
4.5 Шаң тек ішкі жарықтандыруға арналған.
4.6 ылғалдылығы жоғары бөлмелерде шамды пайдалануға тыйым салынады.
4.7 Шамды зақымдалған электр сымдарына қоспаңыз.
4.8 Корпусы, диффузоры немесе монтағы зақымдалған шамды пайдалануға тыйым салынады платформа, (Шамды жаңа/сыз материалдардан (баспағы, ағаш) жанама орнатпаңыз іштен және қалыңдығы 2 мм-ден аз ағаш негізіндегі материалдар), сондай-ақ жылыту құрылғылары.
4.10 Шамның жұмысы химиялық бөлсенді ортадан алыс, жаңыны болуы керек материалдар мен жаңыш заттар.
4.11 Шамның жұмысына жауыты кетуі үшін ауа қонғағысы жағдайларда өзіңізді қорғап отырың.
4.12 Шамды соққыға және механикалық кернеуге ұшыратпаңыз.
4.13 Шамның корпусын немесе орнату платформасын шайырғы немесе бәлшектемеңіз.
4.14 Шамды қосу үшін тек жылырған берілген орнату платформасын пайдаланушысыз.
4.15 230 В желіге қосылған өнімдер балалар үшін қауіпті болуы мүмкін және үй жануарлары. Орнату орындарын балалардан электр қорғандарымен қорғау керек.
4.16 Жарық қосылмай, орнату платформасын қалдырмаңыз.
4.17 "Қажет болса, жұмыс кезінде шамды келесіге сәйкес тазаланып шаң мен ылғалдан қорғау дәрежесінің сапаларымен.
4.18 Шамды электр қуатын өшіріп тұрып тазалаңыз.
4.19 Шамның корпусын мен диффузорындағы шаң мен іркі құрғақ жұмыс шуберімен сүртінді. Ертіңіштерді, әгерсетсіз жұмыс заттарды және абразивті заттарды қолданбаңыз.
4.20 Қандай да бір ақпараттық, шамды пайдалануды тоқтатыңыз. Сөзсіз жағдайында, кепілдік мерзімі аяқталғанын кейін немесе қызмет ету мерзімі аяқталғанын кейін шаңды кәдіге жарату керек.

5. Орнату ережелері

Шамды орнату және қосу тек орнатылған кезде ғана жүзеге асырылуы керек электрмен жабдықтау

- 5.1 Шамды және орнату платформасын ағуы материалдарынан алыңыз.
5.2 Шамның өлсіздіктері, диффузоры және монтаждау механизмді зақым жоқ екеніне көз жеткізіңіз платформалар, соның ішінде электр сымдары.
5.3 Орнату орнын 4-бөлімге сәйкес дайындаңыз.
5.4 Шамды сағат тіліне қарсы бұры арқылы орнату негізінен ажыратыңыз.
5.5 Бөлімге негізіндегі шамның қалыңдығын, соның ішінде, орнату орнын белгілеңіз.
5.6 Дөңбелерді алдан ала бұрылған тесіктерге орнатыңыз.
5.7 Монтаждау платформасын желінің сыммен тоқ етпестен электр желісіне қосу жүзеге асырылады терминал блогын немесе вагы (міндетті емес) пайдаланып, аяқталғанын кейін көз жеткізіңіз электрлік қосылыстардың сенімділігінде.
5.8 Өлдігерін бұрат тұратын бұрындарды пайдаланып, орнату платформасын алдан ала орнатылған дубльдерге орнатыңыз.
5.9 Монтаждау платформасын орнатуды аяқталғанын кейін шамның бөлімге тесігін тураланып монтаждақ платформаны бөлімге арналған орынымен.
5.10 Шамды тоқталғаны сағат тілімен бұрыңыз. Қушті физикалық қолданбаны шамды бөліктен кезде асер етеді.
5.11 Арналардың құрылыс екеніне көз жеткізіңіз.
5.12 Шаң қолданып дайын.



Орнату дайындағанда шамды орнату үшін, Жарықты қоспағыз қуат сымды Шамды орнату платформасына орнатыңыз

6. Тасымалдау және сақтау

- 6.1 Тасымалдау мен сақтауды және көлген тұрғын жүзеге асыруға рұқсат етіледі, өнімді механикалық зақымданудан, кәдіге, ылғалдан түсуінен қорғауға қамтамасыз ету.
6.2 Тасымалдау стандартты қаптамада жүзеге асырылады.
6.3 Өнімдерді сақтайтын қаптамада, құрғақ желдетілетін бөлмелерде температурада сақтау керек орта +40 °C-тан +50 °C-ке дейін және ауаның салыстырмалы ылғалдылығы 90% аспайды +25 °C температурада, ауада бұлар мен әгерсетсіз заттар (құмықтар), сілтілер және т.б.) болмаған кезде.

7. Жою туралы ақпарат

- 7.1 Өнімді қымыл немесе ұшы материалдары мен компоненттер жоқ, арнайы жоқды қажет етеді. Және кәдіге жарату үшін және жұмыс жүзеге асырылады күнтіпкілігі төмен қалдырғанды кәдіге жарату болғышы жергілікті заңнама талаптарымен.



8. Кепілдік

- 8.1 Ареуон өнімдері дұрыс орнатылған жағдайда 36 ай кепілдік беріледі және операция, сондай-ақ сатып алуды растайтын құжаттар ұсынаған кезде.
8.2 Өнімді дұрыс жұмыс істемеу немесе істен шығуы жағдайында, ең алдымен, кәдіге өзі күш кезіндеңін ажыратыңыз. Егер бұл оқиға сатып алушының кінасінен болса және жапты мерзім біткенге дейін өнім сатып алынған дүкенге қайтаруы керек.
8.3 Өнімге кепілдік келесі жағдайларда қолданылмайды:
8.3.1 Жүзегенің дұрыс қосылмауы (оның ішінде желі шамдан тыс жүзетілу) нәтижесінде өнім зақымдалған.
8.3.2 Өнім дұрыс пайдаланбау сақдарынан зақымдалған.
8.3.3 Өнім механикалық зақымдану нәтижесінде зақымдалған.
8.3.4 Өздігіннен жеңілу әрекеті кезінде бұйымның бұліндігі бұзылған жағдайда, сондай-ақ өзгерістер оның техникалық сипаттамалары.
8.4 Ареуон нәтижесінде өнімнің тұлғанын, жауапкершілігі үшін жауап бермейді дұрыс емес орнату, дұрыс пайдаланбау немесе қысықтанған тыс пайдалану мерзімі.
8.5 Ареуон дұрыс пайдаланбау сақдарынан болған зақым үшін жауапты емес өнімді пайдалану немесе дұрыс орнату.

9. Сертификаттау және декларациялау

- 9.1 Тауарлар сертификатталған, өнімдер келесі талаптарға сәйкес келеді: ТР ТС 004/2011 "Төмен вольтты жабдықтау құрылғы туралы"; ТР ТС 020/2011 "Техникалық құралдардың электрондық тиімділіктері"; ТР ЕАЭС 03/2016 "Өнімдерге қауіпті заттарды қолданыуды шектеу туралы электроника және радиоэлектроника".
9.2 Көден өндіретін техникалық регламентіне сәйкес сертификатты ЕАЭС RU-CEN-HB93.В.00329/21, сынақ қаттамалары негізінде шығарылады № 12024/21. № 21024/1-1 от 16.07.2021 сынақ мерзімі орталық «Certification Group» ЖІ «HARD GROUP», аккредиттеу туралы куәлік RA.RU.211ЦЩ01, 18.08.2021 бастап 18.08.2026 дейін жарамды.
9.3 Көден өндіретін техникалық регламентіне сәйкесізізі сынақ декларация ЕАЭС N Д-NC-PA01.В.78060/21, сынақ әкесі негізінде шығарылады № 002964/18/08-021 от 12.08.2021 сынақ мерзіміне ООД «KPA», аккредиттеу туралы куәлік RU.3112.211P40, 18.08.2021 бастап 12.08.2026 дейін жарамды.



10. Өндіруші туралы ақпарат

- 10.1 Өндіруші, шығарылған күні және серия нөмірі қаптамада көрсетілген.
10.2 Қайтадан жинаған.