

FLUMEN
DESIGN

ИНСТРУКЦИЯ ПО МОНТАЖУ

СМЕСИТЕЛИ

МОДЕЛИ

414002181, 414002182, 414002191

Изготовитель:

Foshan Shunde Wenyang
Kitchen and Bath Co.,Ltd
Legal address: No.15 west side of Gongye Road,
Cha Yong Industrial Area, Beijiao, Shunde, Foshan,
Guangdong, China
Изготовлено в Китае

Уполномоченное изготовителем лицо/Импортер:

ООО «Бауцентр Рус», Россия, 236029,
г. Калининград, ул. А. Невского, 205

Тел: +7 (4012) 999-111



УВАЖАЕМЫЕ ПОКУПАТЕЛИ!

Мы благодарим Вас за оказанное нам доверие и покупку нашего продукта. Технология, по которой он был изготовлен, и сырьё прошли тщательную проверку. На смеситель даётся 5-летняя гарантия (согласно Условиям гарантии).

УСЛОВИЯ ГАРАНТИИ

Гарантийные обязательства дают право на бесплатное устранение заводских дефектов изделия в течение гарантийного срока.

Гарантийный срок и срок службы:

- на смеситель, гарантийный срок 5 лет, срок службы 10 лет (за исключением перечисленных ниже элементов смесителя);
- на картридж, кран-буксы, дивертор (переключатель душ/излив), гибкую подводку, штангу верхнего душа смесителя с верхней лейкой (в моделях смесителя с верхней лейкой), резиновые уплотнители в неподвижных соединениях, на эксцентрики, гарантийный срок – 3 года, срок службы 5 лет;
- на душевые аксессуары (лейка, держатель лейки, шланг), резиновые уплотнители на подвижных соединениях 3 года, срок службы – 5 лет.

В случае использования изделия в офисах, предприятиях сферы обслуживания, общественного питания, здравоохранения и т. п. гарантийный срок составляет 3 месяца.

Гарантия не распространяется:

- на дефекты, возникшие в результате транспортных повреждений при перевозке изделия после передачи его покупателю;
- на дефекты, возникшие в случае неквалифицированной установки изделия;
- на не зависящие от производителя причины (перепады давления в водопроводной сети, пожар, низкое качество и загрязненность воды и подобное);
- на механические повреждения, следы воздействия химических и абразивных веществ, вызванные использованием агрессивных моющих средств;
- на несоблюдение требований инструкции по обслуживанию и уходу;
- в случае использования запчастей другого производителя;
- в случае использования изделия не по назначению;
- в случае эксплуатации изделия при температуре ниже 0°C;
- на дефекты, вызванные естественным износом изделия и его составных частей: уплотнителей, сальников, прокладок, декоративных накладок, аэраторов (при уменьшении напора воды необходимо открутить аэратор, промыть его и установить обратно).

ОБСЛУЖИВАНИЕ

1. Принципы правильного ухода за смесителем

Поверхность смесителя вымойте водой с мылом, а затем вытрите и отполируйте мягкой салфеткой. Не используйте едких средств, соединений хлора, кислот, щелочей, растворителей, отбеливателей, а также средств и чистящих материалов с абразивными добавками. Для чистки пластмассовых деталей не используйте средств, содержащих спирт, дезинфицирующих веществ или растворителей.

2. Уход за смесителем

Правильность действия однорычажных и двухрычажных смесителей в значительной степени зависит от качества воды – её жёсткости, насыщения кальцием и содержания загрязнений, таких как песок, котельная накипь и т.п. Качество воды влияет на частоту проведения пользователем необходимых операций по уходу за смесителем. Срок между осмотрами можно продлить, применяя сетчатые фильтры, речь о которых идет в пункте МОНТАЖ.

3. Порядок очистки аэратора

Очистка аэратора должна быть проведена в случае уменьшения напора воды. Проводится она следующим образом:

- вывинтите аэратор и очистите сильной струёй воды со стороны излива,
- завинчивая, обратите внимание на правильную установку уплотнительной прокладки,
- если регулятор так загрязнён, что очистить его не удалось, замените его новым.

4. Порядок чистки картриджа

Чистка картриджа должна проводиться минимум раз в 6 месяцев, в зависимости от качества воды.

Для этого:

- отвинтите ручку (для демонтажа выньте заглушку с обозначением горячей/холодной воды и с помощью шестигранного ключа выверните крепёжный болт);
- отвинтите гайку, крепящую головку;
- выньте картридж – собравшуюся внутри грязь вымойте сильной струёй воды;
- подвижные детали смажьте силиконовой смазкой,
- соберите в обратной последовательности, обращая внимание на правильную установку уплотнительной прокладки картриджа;
- затяните крепёжную гайку с усилием 6 – 10 Нм.

ОБЛАСТЬ ПРИМЕНЕНИЯ

Смесители для умывальников, раковин, моек, ванн, душа, биде предназначены для смешивания и подачи холодной и горячей (с температурой до 70 °С) воды, поступающей из централизованных или местных систем холодного и горячего водоснабжения при рабочем давлении от 0,1 до 0,4 МПа. Рекомендуемая температура горячей воды 50°С.

Расход воды зависит от рабочего давления и составляет не более 13,98 л

МОНТАЖ

Монтаж смесителя следует доверить фирме или лицу с соответствующими квалификациями, монтаж провести согласно правилам и соблюдая указания, содержащиеся в настоящей публикации.

Для монтажа используйте ключи с гладкими поверхностями губок.

Для обеспечения длительного и бесперебойного действия смесителя требуется оснастка водопроводной системы сетчатыми фильтрами с ячейкой 600 микрон максимум, а если такой возможности нет – индивидуальными отсекающими клапанами с фильтром, предназначенными для смесителя.

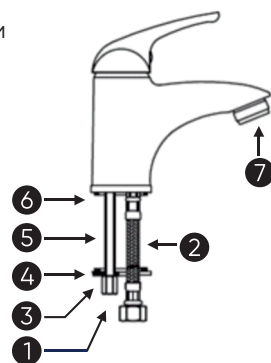
Невыполнение этого условия ведёт к утрате гарантии.

Монтаж смесителя проведите в таком месте и таким образом, чтобы создать свободный доступ к смесителю для ухода за ним, ремонта или демонтажа. Установка смесителя в труднодоступных местах значительно усложняет или даже не позволяет провести действия по уходу или ремонту.

УСТАНОВКА СМЕСИТЕЛЯ ДЛЯ УМЫВАЛЬНИКА ИЛИ КУХНИ

Крепление смесителя производится при помощи крепёжного пакета (см. рис. 1):

- В смеситель ввинтить гибкие подводки (2) и крепёжный винт (5)
- Гибкие подводки ввинчивайте вручную до явного упора. Сильное затягивание подводков плоским ключом может их повредить! Монтаж гибких подводков должен соответствовать схемам, приведенным на рисунке
- Задвиньте смеситель с нижним уплотнением (6) в монтажное отверстие
- Установите уплотнительную прокладку (4) и шайбу (3) на крепёжный винт
- Навинтите крепёжную гайку (1) на крепёжный винт
- Соедините концы гибких подводков к отрезкам установки подачи холодной и горячей воды
- После сборки проверьте герметичность соединений

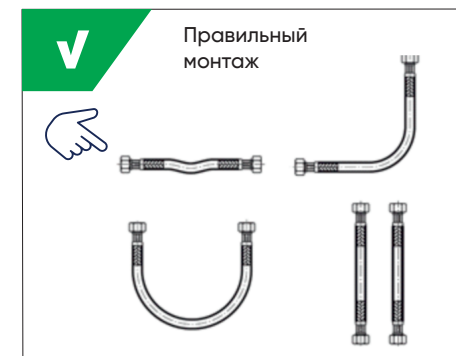


1. Крепежная гайка
2. Гибкая подводка
3. Стальная шайба
4. Уплотнительная шайба

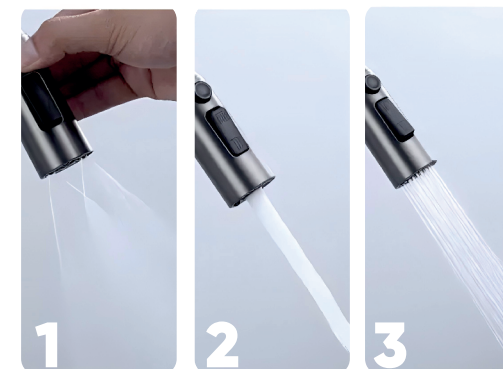
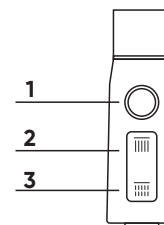
5. Крепежный винт
6. Нижнее уплотнение
7. Аэратор

Рис. 1

МОНТАЖ ГИБКОЙ ПОДВОДКИ



РЕЖИМЫ ПОТОКА ВОДЫ



1. Режим распыления
2. Стандартная струя/Тонкая струя
3. Режим душа/сильный напор

ПЕРЕКЛЮЧЕНИЕ РЕЖИМОВ

Поворот переключателя по часовой стрелке активирует режим «Водопад». По мере поворота по часовой стрелке до конца, температура будет повышаться.

При повороте переключателя в обратную сторону, активируется классический режим подачи воды из смесителя. Температура воды регулируется, также, по мере поворота переключателя до конца. Согласно нанесенной на переключателе схеме.

Чтобы выключить подачу воды, достаточно повернуть переключатель и установить его в положении – Off.



ГАРАНТИЯ

В случае выхода из строя изделия во время гарантийного срока соблюдения правил, указанных в настоящем руководстве, потребитель предъявляет претензии в установленном порядке по адресу: ООО «Бауцентр Рус» Россия 236029 Калининград, ул. А. Невского, 205, телефон: +7 (4012) 999-111, info@baucenter.ru

Данное изделие при соблюдении всех требований, указанных в настоящем руководстве, должно послужить не менее 5 лет. (см. пункт УСЛОВИЯ ГАРАНТИИ).

Дата изготовления изделия указана на упаковке.

ГАРАНТИЙНЫЙ ТАЛОН

Наименование изделия и модель:

Серийный номер:

Год выпуска:

Наименование торговой организации:

Дата продажи:

Печать магазина

Подпись владельца:

Расшифровка подписи